

GEBERIT AQUACLEAN MERA
COMFORT

 **GEBERIT**



NÁVOD K OBSLUZE



966.743.00.0(08)

Obsah

Pro vaši bezpečnost.....	6
Pro koho je výrobek vhodný?	6
Jak se výrobek používá?	6
Čemu byste měli předcházet?	6
Použití v rozporu s určením.....	6
Všeobecné bezpečnostní pokyny.....	7
Vysvětlivky k výstražným upozorněním.....	8
Seznam symbolů na výrobku	9
Zaregistrujte Váš přístroj.....	10
Seznamte se s přístrojem	11
O přístrojích Geberit AquaClean	11
Přehled funkcí	11
Přístroj v přehledu	12
Koncepce obsluhy	14
O koncepci obsluhy	14
Přední strana dálkového ovládání.....	14
Zadní strana dálkového ovládání	15
Boční ovládací panel	15
Stavová LED na bočním ovládacím panelu	16
Zapnutí přístroje	17
Vypnutí přístroje	18
Reset na nastavení od výrobce	18
Aplikace Geberit	19
Kontrola kompatibility	19
Stážení aplikace Geberit Home.....	19
Použití aplikace Geberit Home	20
Popis obsluhy přístroje	21
První kroky	21
Používání anální sprchy	22
Vypnutí a zapnutí oscilačního pohybu anální sprchy	22
Používání dámské sprchy	23

Používání osoušení	23
Přizpůsobte průběh sprchování svým potřebám	24
Nastavení intenzity sprchovacího proudu	24
Nastavení polohy ramena s tryskou	24
Nastavení intenzity vzduchu osoušení	25
Uložení uživatelských profilů	25
Vyvolání uživatelských profilů	26
Uložení osobního uživatelského profilu v aplikaci Geberit Home.....	26
Postup naprogramování přístroje.....	27
Přehled možností programování	27
Hlavní nabídka funkcí Základní nastavení	27
Hlavní menu Nastavení profilů	31
Hlavní nabídka funkcí Údržba a péče	33
Čištění a odvápnění přístroje.....	36
Návod na údržbu	36
Všeobecné doporučení k čištění	36
Automatická výměna vody	36
Cílená dezinfekce	37
Vhodné čisticí prostředky a čisticí přístroje	37
Pokyny pro péči o hladké povrchy.....	39
Pokyny pro údržbu sanitárních keramik	39
Pokyny pro péči o WC sedátko	40
Čištění WC sedátka.....	40
Čištění WC víka a pouzdra.....	42
Čištění ramena pro osoušení a sprchovací trysky	43
Odvápnění přístroje.....	45
Hlášení k odvápnění přístroje.....	47
Takto odstraníte poruchy	48
Postup při poruchách	48
Sprchovací toaleta nefunguje	49
Ostatní funkční závady.....	50
Dálkové ovládání nefunguje	51
Výměna baterie dálkového ovládání	52
Provedte nové spárování dálkového ovládání s přístrojem	53
Výměna keramického voštinového filtru	54

Udržitelný rozvoj	56
Skupina Geberit a udržitelný rozvoj.....	56
Ecodesign – ekologická bilance	56
Ekologické typy	56
Likvidace	57
Likvidace starých elektrických a elektronických zařízení	57
Záruka pro konečné zákazníky	58
Záruka pro konečné zákazníky	58
Technické informace a shoda	59
Technické informace	59
Zjednodušené EU prohlášení o shodě	59

Pro vaši bezpečnost

Pro koho je výrobek vhodný?

Sprchovací WC Geberit AquaClean je ve své funkci jako WC vhodné pro všechny věkové kategorie. Děti smí jeho čištění a servisní práce provádět pouze pod dozorem.

Jak se výrobek používá?

Výrobek je vhodný pro následující účely a oblasti použití:

- použití jako sprchovací WC:
 - k očištění anální oblasti
 - k vnější očištění vaginální oblasti
 - k odsávání zápachu
- k instalaci ve vytápěném interiéru
- k připojení k systému pro rozvod pitné vody
- k provozu s vodou ze zařízení na reverzní osmózu

Čemu byste měli předcházet?

Výrobek není určen pro následující použití:

- opuštění WC sedátka v průběhu sprchování
- zatěžování a pokládání předmětů na WC víko
- ponoření dálkového ovládání do kapalin
- provoz bez zátky pro odvápnovací prostředek Geberit AquaClean

Použití v rozporu s určením

Při použití v rozporu s určením společnost Geberit nenesे odpovědnost za následky.

Všeobecné bezpečnostní pokyny

Níže uvedené bezpečnostní pokyny platí po celý cyklus životnosti výrobku:

- Před prvním použitím výrobku si přečtěte návod k obsluze, abyste se seznámili s používáním výrobku.
- Uschovejte návod k obsluze pro možnost pozdějšího nahlédnutí.
- Nečistoty ve filtru mohou způsobit znečištění vdechovaného vzduchu. Aby se vyloučilo ohrožení zdraví a byla zajištěna plná funkčnost, musí se filtr každoročně vyměnit.
- Nepoužívejte zařízení, pokud je poškozené. Odpojte přístroj pokud možno od elektrické sítě a kontaktujte servis Geberit.
- Přístroj neotvírejte. Neobsahuje žádné součástky, které by od uživatele vyžadovaly údržbu nebo opravu.
- Neprovádějte žádné změny ani dodatečné instalace. Při modifikacích může dojít k ohrožení života.
- Opravy smějí provádět pouze autorizovaní kvalifikovaní pracovníci pomocí originálních náhradních dílů.
- Smí se používat pouze originální součásti příslušenství.
- Provozovatel nebo uživatel smí provádět pouze takovou obsluhu a údržbu, která je popsána v tomto návodu k obsluze.
- K montáži používejte vždy aktuální verzi návodu k montáži, pokud byl výrobek Geberit AquaClean demontován (např. kvůli stěhování).
- Výrobek Geberit AquaClean připojujte jen k síťovému napětí uvedenému na výrobním štítku.
- Při používání čisticích a odvápnovacích prostředků vždy dbejte údajů výrobce.

i Tento dokument obsahuje na různých místech výstražná upozornění. Výstražná upozornění jsou bezpečnostní pokyny, závislé na jednání a situaci. Varují před specifickými nebezpečími.

i Tento návod odpovídá technickému stavu přístroje v okamžiku předání k tisku. Práva na změny v souvislosti s dalším vývojem zůstávají vyhrazeny.

Aktuální verze tohoto a dalších dokumentů máte k dispozici online: www.geberit.com

Vysvětlivky k výstražným upozorněním

Výstražná upozornění jsou umístěna tam, kde hrozí nebezpečí.

Výstražná upozornění mají následující strukturu:






VÝSTRAHA

Druh a zdroj nebezpečí



Možné následky v případě nedbání nebezpečí.

- ▶ Opatření pro zabránění nebezpečí.

Pro účely upozornění na další nebezpečí na výstražných upozornění a na důležité informace se používají tato signální slova.

Symbol	Signální slovo a význam
	NEBEZPEČÍ Signální slovo označuje ohrožení s vysokým stupněm rizika, jež, v případě nezabránění, může mít za následek smrt nebo vážná zranění.
	VAROVÁNÍ Signální slovo označuje ohrožení s nízkým stupněm rizika, jež, v případě nezabránění, může mít za následek menší nebo větší zranění.
	UPOZORNĚNÍ Signální slovo označuje ohrožení, jež, v případě nezabránění, může mít za následek hmotné škody.
	Označené pouze symbolem. Upozorňuje na důležitou informaci

Seznam symbolů na výrobku

Symbol	Význam
	Před uvedením výrobku do provozu si přečtěte bezpečnostní pokyny a návod k obsluze/provozu.
	Ohrožení života zásahem elektrického proudu

Zaregistrujte Váš přístroj

Registrace k prodloužení záruky

Prodlužte si bezplatně záruční dobu vašeho Geberit AquaClean. Zaregistrujte se k tomuto účelu do 90 pracovních dnů od data instalace.



V třetím roce záruční doby přebírá Geberit v případě vad materiálu nebo výrobních vad bezplatně dodání náhradních dílů, pokud byl výrobek nainstalován a uveden do provozu odbornou instalační firmou.

Přes počítač:

<http://www.geberit-aquaclean.com/registration>

Poštou:

Vyplňte příložený záruční list a pošlete nám jej.

Přes smartphone nebo tablet:



Android:



iOS:



Přes aplikaci Geberit Home:

Seznamte se s přístrojem

O přístrojích Geberit AquaClean

Zařízení Geberit AquaClean je WC s integrovanou funkcí sprchování. Zařízení rovněž splňuje všechny funkce běžného WC. Další funkce jsou závislé na provedení vašeho výrobku.

Přehled funkcí

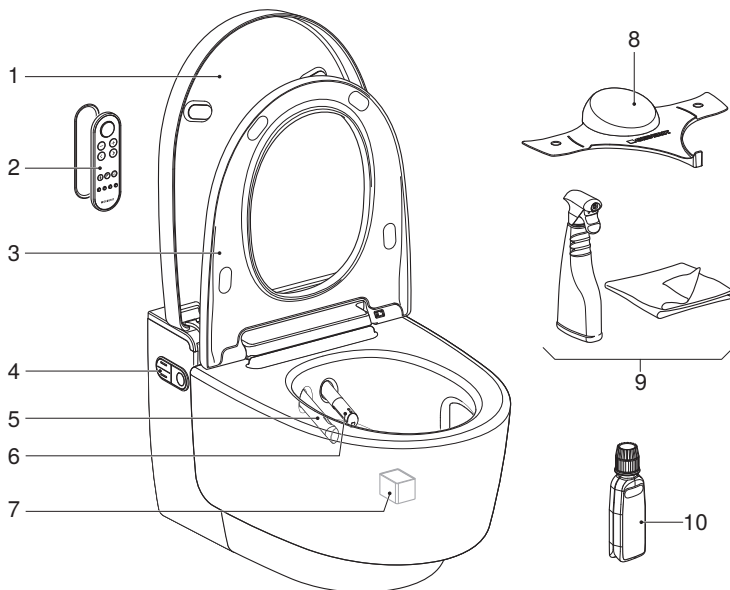
Hygienické funkce:

- splachovací technologie TurboFlush
- odsávání zápachu prostřednictvím keramické mísy
- technologie sprchování WhirlSpray s individuální polohou ramena s tryskou
- oscilační pohyb ramena s tryskou
- výsuvná dámská tryska s individuální polohou ramena s tryskou, integrovaná do sprchovací trysky
- automatické čištění ramena s tryskou před každým a po každém průběhu sprchování
- funkce osoušení prostřednictvím ramena pro osoušení
- odvápnovací program

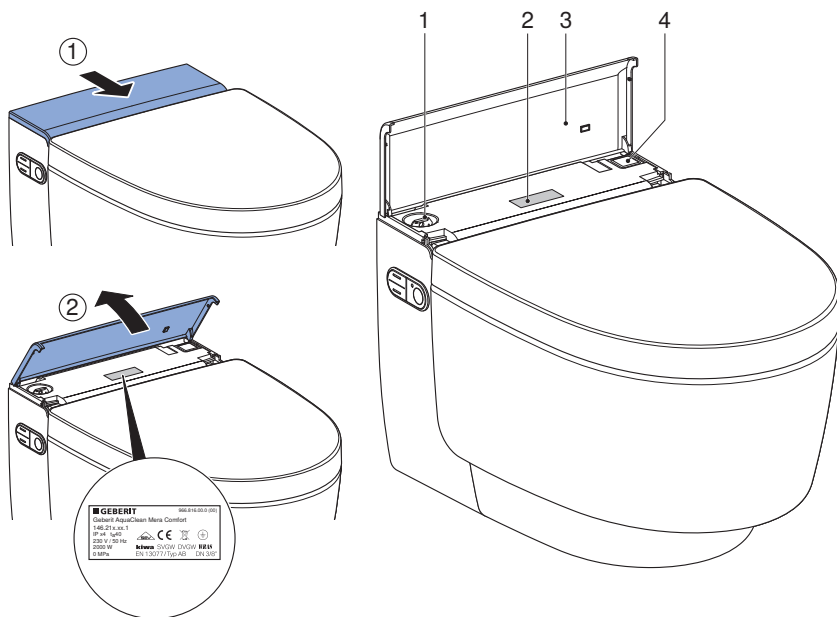
Komfortní funkce:

- při přiblížení:
 - WC víko se otvírá a zavírá pomocí senzoru přiblížení.
 - Při přiblížení se aktivuje orientační světlo.
 - Ohřívá se sprchovací voda.
 - Ohřívá se WC sedátko.
- volitelná intenzita sprchovacího proudu
- volitelná intenzita vzduchu osoušení
- WC sedátko s funkcí SoftClosing
- dálkové ovládání s LCD displejem
- všechny funkce lze obsluhovat pomocí dálkového ovládání
- lze uložit 4 individuální uživatelské profily
- funkce sprchovacího WC lze ovládat pomocí bočního ergonomického ovládacího panelu

Přístroj v přehledu



- 1 WC víko
- 2 Dálkové ovládání s magnetickým nástěnným držákem
- 3 WC sedátko s ohřevem WC sedátka a funkcí QuickRelease
- 4 Boční ovládací panel se stavovou LED
- 5 Rameno pro osoušení s tryskou osoušení
- 6 Rameno s tryskou se sprchovací tryskou a dámskou tryskou
- 7 Keramický voštinový filtr (pol. č. 242.999.00.1)
- 8 Plastový kryt pro servis
- 9 Čisticí souprava Geberit AquaClean (č. výr. 242.547.00.1)
- 10 Odvápňovací prostředek Geberit AquaClean (č. výr. 147.040.00.1)



- 1 Plnicí otvor se záslepkou pro odvěpňovací prostředek Geberit AquaClean
- 2 Výrobní štítek s číslem série
- 3 Designový kryt s magnetem
- 4 Síťový vypínač

Koncepce obsluhy

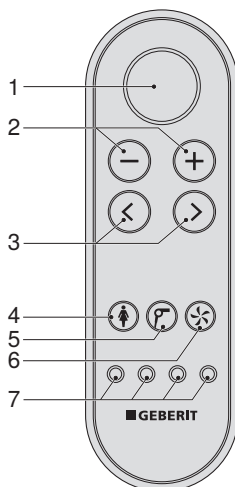
O koncepci obsluhy

Sprchovací WC je možné ovládat prostřednictvím dálkového ovládání, bočního ovládacího panelu na sprchovacím WC a aplikace Geberit Home.

i Dálkové ovládání sprchovacího WC Geberit AquaClean je deaktivované, dokud je sprchovací WC spojené s aplikací Geberit Home.

Přední strana dálkového ovládání

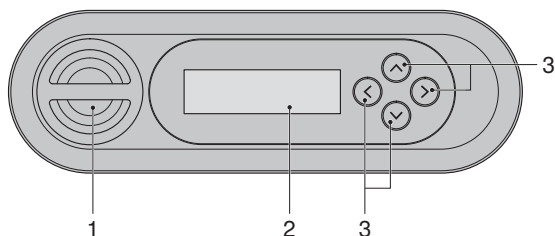
Prostřednictvím přední strany dálkového ovládání můžete ovládat všechny funkce denní potřeby.



- 1 Tlačítko <Sprcha>: spuštění a zastavení funkce sprchování / zvednutí a spuštění WC víka / zastavení funkce osoušení a dámské sprchy
- 2 Tlačítka <->/<+>: snížení nebo zvýšení intenzity sprchovacího proudu / intenzity vzduchu osoušení
- 3 Šipková tlačítka <vlevo>/<vpravo>: nastavení polohy ramena s tryskou
- 4 Tlačítko <Dámská sprcha>: spuštění a zastavení dámské sprchy
- 5 Tlačítko <Osoušení>: spuštění a zastavení osoušení
- 6 Tlačítko <Odsávání zápachu>: spuštění a zastavení odsávání zápachu
- 7 Tlačítka <Uživatelský profil>: volba uživatelských profilů 1–4

Zadní strana dálkového ovládání

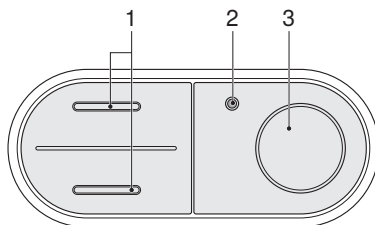
Prostřednictvím zadní strany dálkového ovládání získáte přístup k systémovým nastavením a doplňkovým funkcím.



- 1 Pouzdro pro baterii
- 2 LCD displej
- 3 Šipková tlačítka <nahoru>/<dolů>, <vlevo>/<vpravo>

Boční ovládací panel

Prostřednictvím bočního ovládacího panelu na sprchovacím WC lze ovládat funkce sprchovacího WC tohoto přístroje.



- 1 Tlačítka <nahoru>/<dolů>: snížení nebo zvýšení intenzity sprchovacího proudu
- 2 Stavová LED
- 3 Tlačítko <Sprcha>: spuštění a zastavení anální sprchy nebo dámské sprchy

Stavová LED na bočním ovládacím panelu

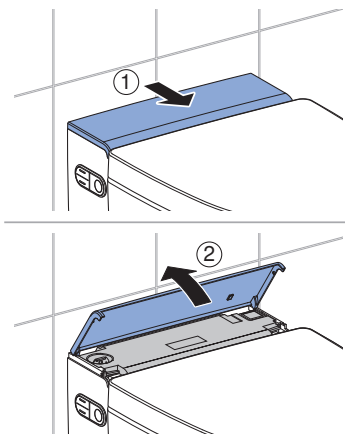
Stavová LED na bočním ovládacím panelu vás informuje o aktuálním stavu zařízení. Tím lze odečíst aktuální stav přístroje.

Stavová LED	Popis
Nesvítí	Vytápění je vypnuté / ekonomický režim provozu je aktivní.
Svítí modře	Vytápění je zapnuté.
Bliká modře	Zařízení se po zapnutí inicializuje.
Bliká modro-červeně	► Pokud displej na dálkovém ovládní zobrazuje [Odvápnit přístroj teď?]: Odvápněte přístroj. → Viz „Odvápnění přístroje“, Strana 45.
Svítí zeleně	Keramicový voštinový filtr se musí vyměnit. → Viz „Výměna keramicového voštinového filtru“, Strana 54.
Bliká červeně	Vyskytuje se hlášení poruchy. ► Pokud displej na dálkovém ovládní zobrazuje [Hlášení závady]: Kontaktujte servis.
Svítí oranžově	Právě probíhá odvápnění zařízení. Po dobu procesu odvápnování nelze sprchovací WC používat.
Bliká oranžově	Probíhá výměna vody. → Viz „Automatická výměna vody“, Strana 36.

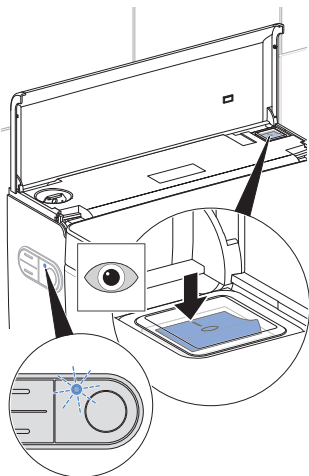
Zapnutí přístroje

- i** Mezi vypnutím a zapnutím je nutné vyčkat minimálně 30 sekund.

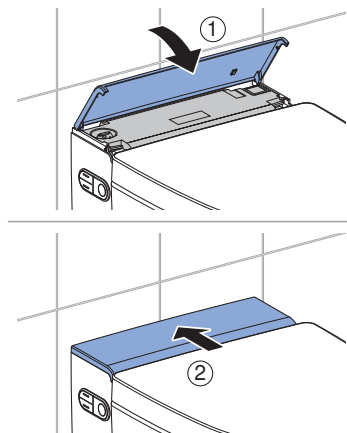
- 1** Otevřete designový kryt.



- 2** Stiskněte síťový vypínač a spusťte inicializaci.
- ✓ Modrá stavová LED během inicializace bliká.



- 3** Zavřete designový kryt.



Výsledek

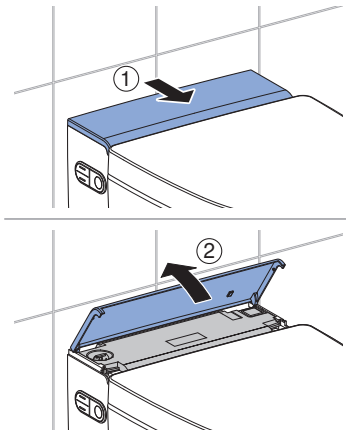
- ✓ Jakmile modrá stavová LED zhasne, je inicializace je ukončena.

Vypnutí přístroje

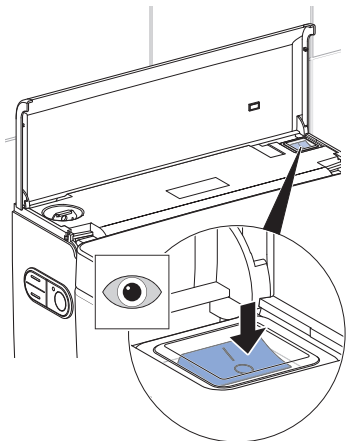
- i** Mezi vypnutím a zapnutím je nutné vyčkat minimálně 30 sekund.

1 Zavřete WC víko.

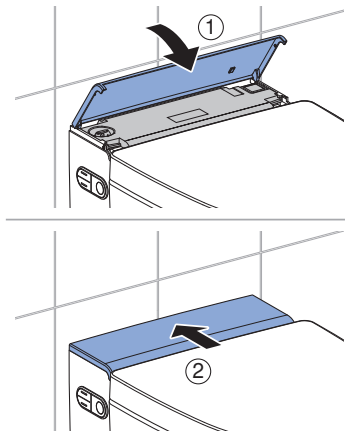
2 Otevřete designový kryt.



3 Stiskněte síťový vypínač.



4 Zavřete designový kryt.

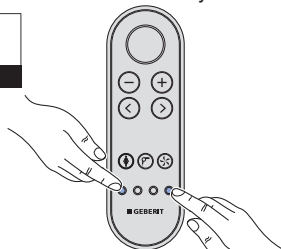


Reset na nastavení od výrobce

Předpoklad

- Chcete-li resetovat vlastní nastavení a převzít výchozí nastavení od výrobce.

- Stiskněte vnější tlačítka <Uživatelský profil> vpravo a vlevo po dobu déle než 2 sekundy.



Výsledek

- ✓ Sprchovací WC je resetované na nastavení od výrobce.

Aplikace Geberit

Kontrola kompatibility

Abyste mohli aplikaci Geberit využívat v plném rozsahu, potřebujete chytrý telefon s aktuální verzí systému Android nebo iOS. V případě potřeby zkontrolujte oprávnění (Bluetooth®, sdílení polohy) a potvrďte je.

Stážení aplikace Geberit Home

Stáhněte si zdarma aplikaci Geberit Home pro smartphony Android a iOS v příslušném App Store:

- 1** Ve svém smartphonu otevřete aplikaci Store.
- 2** Do vyhledávacího pole zadejte „Aplikace Geberit Home“.
 - ✓ Zobrazí se aplikace Geberit Home.



■ GEBERIT

- 3** Stáhněte aplikaci.
 - ✓ Aplikace se stáhne a zobrazí se ve vašem smartphonu.

Pro stažení aplikace Geberit Home také můžete naskenovat příslušný QR kód:

Android:



iOS:



Použití aplikace Geberit Home

Aplikace Geberit Home komunikuje prostřednictvím rozhraní Bluetooth® se sprchovacím WC Geberit AquaClean.



Dálkové ovládání sprchovacího WC Geberit AquaClean je deaktivované, dokud je sprchovací WC spojené s aplikací Geberit Home.



Vezměte prosím na vědomí, že vaše zařízení případně nemusí disponovat dálkovým ovládáním nebo že jednotlivé funkce nemusí být k dispozici. Funkce a nastavení v aplikaci Geberit Home se mění v závislosti na zařízení a jsou označené (volitelně).

Prostřednictvím aplikace Geberit Home můžete provádět následující funkce a nastavení:

- Dálkové ovládání
 - Použití funkce dálkového ovládání
 - Úprava a uložení osobního nastavení
- Nastavení zařízení
 - Úprava a uložení základního nastavení
- Servis společnosti Geberit
 - Navázání kontaktu se servisem společnosti Geberit
- Služby společnosti Geberit
 - Registrovat zařízení
 - Prodloužení záruky
- Aktualizace softwaru
 - Aktualizace firmwaru

Následující informace můžete vyvolat prostřednictvím aplikace Geberit Home:

- Podrobné instrukce
 - Čištění sprchovací trysky a ramene pro osoušení (volitelně)
 - Výměna keramického voštinového filtru (volitelně)
 - Zobrazení odvápnění
- Instruktažní filmy
 - Přehrávání předváděcích filmů
 - Přehrávání filmů o údržbě a čištění
- Odstraňování poruch
 - Zobrazení chybových hlášení
- Návod k obsluze
 - Zobrazení návodu k obsluze

Popis obsluhy přístroje

První kroky

Při používání přístroje můžete očekávat následující funkce.

Vstoupíte-li do oblasti snímacího rozsahu přístroje,

- orientační světlo se zapne.
- WC víko se otevře.
- ohřev sedátka se aktivuje.

Když se posadíte na WC sedátko,

- spustí se ohřev vody.
- přístroj aktivuje funkci sprchování.
- spustí se odsávání zápachu.
- automaticky se aktivují základní nastavení.

Spustíte-li sprchování,

- běží proces déle než 30 sekund.
- proces sprchování může být kdykoli přerušen.
- může být proces sprchování přizpůsoben osobním potřebám.
- lze změnit základní nastavení a přizpůsobit jej osobním potřebám.

Když opustíte WC sedátko,

- funkce sprchování se deaktivuje.
- funkce osoušení se deaktivuje.
- proběhne intenzivní opláchnutí sprchovací trysky a dámské trysky.

Opustíte-li oblast snímacího rozsahu přístroje,

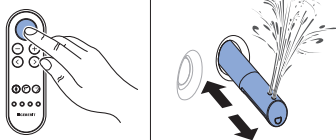
- orientační světlo se vypne.
- WC víko se zavře.
- ohřev sedátka se deaktivuje.
- přístroj přejde do ekonomického režimu provozu.

Používání anální sprchy

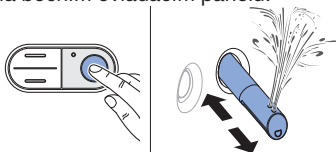
Předpoklad

- Sedíte na WC sedátku.

- 1 Stiskněte tlačítko <Sprcha> na dálkovém ovládacím.



- 2 Nebo: stiskněte tlačítko <Sprcha> na bočním ovládacím panelu.



Výsledek

- ✓ Průběh sprchování začne oscilačním pohybem.

- i** Opakovaným stisknutím tlačítka <Sprcha> můžete průběh sprchování předčasně ukončit.

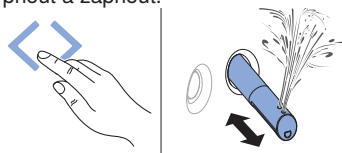
Vypnutí a zapnutí oscilačního pohybu anální sprchy

- i** Oscilačním pohybem ramena s tryskou se zvyšuje účinek mytí.

Předpoklad

- Právě probíhá sprchování.

- ▶ Současným stisknutím šipkových tlačítek [vlevo] a [vpravo] lze oscilační pohyb během sprchování vypnout a zapnout.



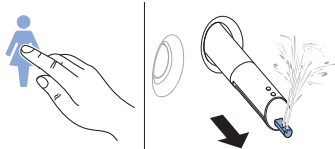
Používání dámské sprchy

- i** Dámská intimní oblast je velmi citlivá a vyžaduje zvláštní a opatrnou péči. Aby se dosáhl optimální výsledek čištění, musí se dámská sprcha nastavit tak, aby byla její poloha pro Vás ergonomická. Pozici sprchovací trysky a intenzitu sprchovacího proudu musíte zvolit tak, aby sprchovací proud nemohl vniknout do vagíny.

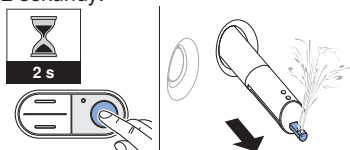
Předpoklad

- Sedíte na WC sedátku.

- 1** Stiskněte tlačítko <Dámská sprcha> na dálkovém ovládání.



- 2** Nebo: Stiskněte tlačítko <Sprcha> na bočním ovládacím panelu na 2 sekundy.



Výsledek

- ✓ Dámská sprcha se zapne a spustí se průběh sprchování.

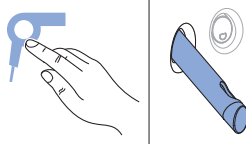
- i** Opakovaným stisknutím tlačítka <Dámská sprcha> můžete průběh sprchování předčasně ukončit.

Používání osoušení

Předpoklad

- Ukončili jste průběh sprchování.

- Stiskněte tlačítko <Osoušení> na dálkovém ovládání.



Výsledek

- ✓ Spustí se osoušení.

- i** Opakovaným stisknutím tlačítka <Osoušení> můžete průběh osoušení předčasně ukončit.

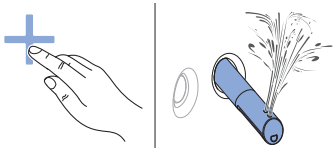
Přizpůsobte průběh sprchování svým potřebám

Nastavení intenzity sprchovacího proudu

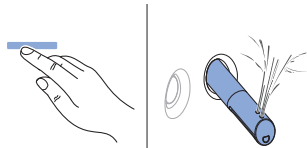
Předpoklad

- Právě probíhá sprchování.
- Intenzita sprchovacího proudu se dá nastavit v 5 stupních.

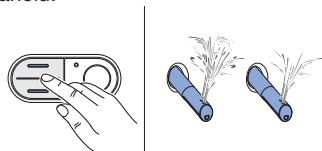
- 1** Stiskněte tlačítko <+> na dálkovém ovládacím panelu.



- 2** Stiskněte tlačítko <-> na dálkovém ovládacím panelu.



- 3** Nebo: stiskněte tlačítko <nahoru> nebo <dolů> na bočním ovládacím panelu.



Výsledek

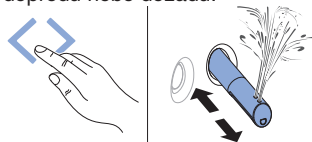
- ✓ Sprchovací proud je nastavený.

Nastavení polohy ramena s tryskou

Předpoklad

- Právě probíhá sprchování.
- Poloha ramene s tryskou se dá nastavit v 5 stupních.

- ▶ Stiskněte tlačítko <doleva> nebo <doprava>.
- ✓ Rameno s tryskou se pohybuje dopředu nebo dozadu.



Výsledek

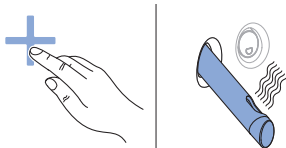
- ✓ Rameno s tryskou je optimálně nastaveno.

Nastavení intenzity vzduchu osoušení

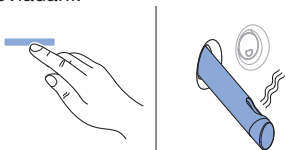
Předpoklad

- Právě probíhá osoušení.
- Intenzita vzduchu osoušení se dá nastavit ve 5 stupních.

1 Stiskněte tlačítko <+> na dálkovém ovládacím.



2 Stiskněte tlačítko <-> na dálkovém ovládacím.



Výsledek

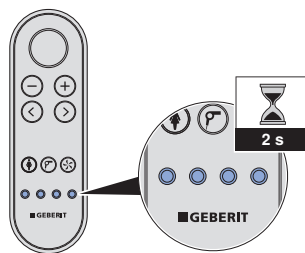
- ✓ Intenzita vzduchu osoušení je upravena.

Uložení uživatelských profilů

Prostřednictvím tlačítek <Uživatelský profil> na dálkovém ovládacím lze uložit 4 uživatelské profily.

i Uživatelské profily umožňují přímý přístup k vašim osobním nastavením. Jakmile usednete, zvolte si uživatelský profil.

▶ Stiskněte na déle než 2 sekundy jedno ze 4 tlačítek <Uživatelský profil>.



Výsledek

- ✓ Aktuální nastavení jsou uložena na tomto tlačítku.

i Následující funkce lze nastavovat pouze prostřednictvím zadní strany dálkového ovládacím:

- Ohřev WC sedátka
- Teplota vody
- Teplota teplého vzduchu

→ Viz „Hlavní menu Nastavení profilů“, Strana 31

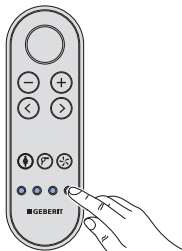
Vyvolání uživatelských profilů

- i** Uživatelské profily umožňují přímý přístup k vašim osobním nastavením. Jakmile usednete, zvolte si uživatelský profil.

Předpoklad

- Osobní uživatelské profily jsou uloženy pod jednotlivými tlačítky <Uživatelský profil>. → Viz „Uložení uživatelských profilů“, Strana 25.

- ▶ Stiskněte tlačítko <Uživatelský profil>, pod nímž je uloženo vaše osobní nastavení.



Výsledek

- ✓ Váš osobní uživatelský profil bude vyvolán a proveden.
- ✓ Průběh sprchování lze spustit pomocí vašeho osobního nastavení.

Uložení osobního uživatelského profilu v aplikaci Geberit Home

Předpoklad

- Aktuální verze aplikace Geberit Home je nainstalovaná ve vašem smartphonu.
- Provádí se aplikace Geberit Home.
- Nacházíte se ve snímácím rozsahu sprchovacího WC, zaznamenání uživatele přítom nemusí být aktivováno.

- ▶ Nastavení uložte v aplikaci Geberit Home.

Výsledek

- ✓ Osobní uživatelský profil je uložen ve vašem smartphonu.
- ✓ Nastavení platí pro všechna spárovaná sprchovací WC.

Postup naprogramování přístroje

Přehled možností programování

Máte k dispozici tato hlavní menu:

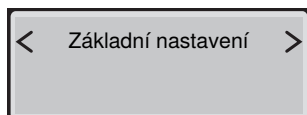
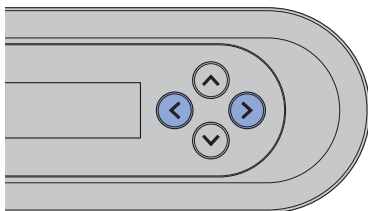
- [Základní nastavení]
- [Nastavení profilů]
- [Údržba a péče]

Systémová nastavení lze provádět prostřednictvím zadní strany dálkového ovládání:

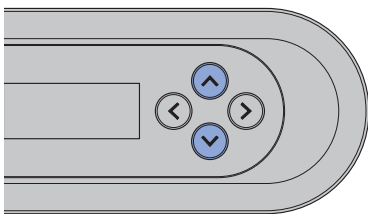
- Stisknutím libovolného tlačítka na zadní straně ovládání se aktivuje displej.
- Po stisknutí šipkového tlačítka <nahoru> na déle než 2 sekundy přejdete zpátky do menu [Základní nastavení].
- K uložení změněných nastavení je nutné menu úplně projít, až se na displeji opět zobrazí hlavní nabídka funkcí.
- Displej se po 30 sekundách samočinně deaktivuje, aby se šetřila baterie.

Hlavní nabídka funkcí Základní nastavení

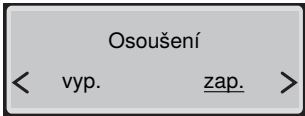
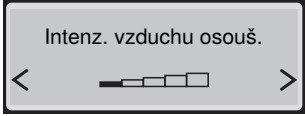
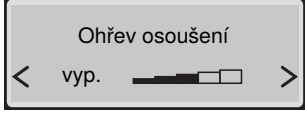
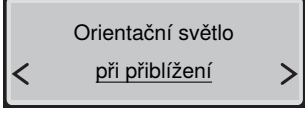
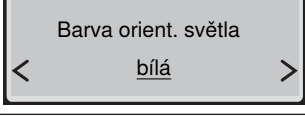
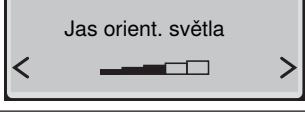
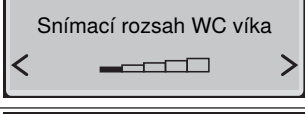
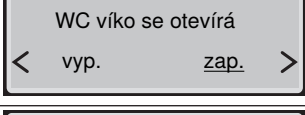
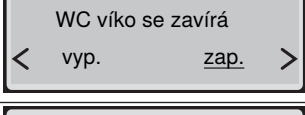
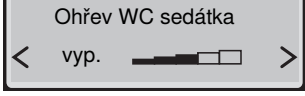
- 1 Vyvolejte hlavní nabídku funkcí [Základní nastavení] pomocí šipkových tlačítek <vlevo>/<vpravo> na zadní straně dálkového ovládání.



2 Použijte šipková tlačítka <nahoru>/<dolů> pro přechod k další položce v menu.



Zobrazení na displeji	Poznámka
	Nastavení jazyka menu
	Nastavení intenzity sprchovacího proudu u anální sprchy
	Nastavení polohy ramene s tryskou u anální sprchy
	Nastavení intenzity sprchovacího proudu u dámské sprchy
	Nastavení polohy ramene s tryskou u dámské sprchy
	Nastavení teploty sprchovací vody
	[zap.] = Oscilační pohyb ramena s tryskou je aktivovaný. [vyp.] = Oscilační pohyb ramena s tryskou je deaktivovaný.

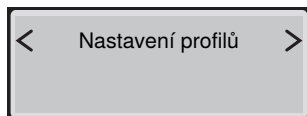
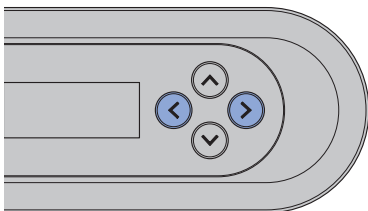
Zobrazení na displeji	Poznámka
	<p>[zap.] = Funkce osoušení se spustí automaticky pro funkci sprchování. [vyp.] = Funkce osoušení je deaktivovaná.</p>
	Nastavení intenzity vzduchu osoušení
	Nastavení teploty osoušení
	<p>[zap.] = Orientační světlo svítí trvale. [vyp.] = Orientační světlo je deaktivované. [při přiblížení] = Orientační světlo se zapne automaticky, jakmile je zaznamenán uživatel.</p>
	Barvy orientačního světla: bílá/modrá/tyrkysová/purpurová/oranžová/žlutá/teplá bílá
	Nastavení jasu orientačního světla
	Nastavení dosahu senzoru zvedání víka
	<p>[zap.] = WC víko se otevře automaticky. [vyp.] = WC víko se neotevře automaticky.</p>
	<p>[zap.] = WC víko se zavře automaticky. [vyp.] = WC víko se nezavře automaticky.</p>
	Nastavení teploty ohřevu WC sedátka

Zobrazení na displeji	Poznámka
<div style="border: 1px solid black; padding: 5px; text-align: center;"> <p>Odsávání zápachu</p> <p>< vyp. <u>zap.</u> ></p> </div>	<p>[zap.] = Odsávání zápachu se spustí, jakmile je na WC zaznamenán uživatel. [vyp.] = Odsávání zápachu je deaktivováno.</p>
<div style="border: 1px solid black; padding: 5px; text-align: center;"> <p>Doběh odsávání zápachu</p> <p>< <u>vyp.</u> zap. ></p> </div>	<p>[zap.] = Odsávání zápachu dobíhá 2 minuty. [vyp.] = Odsávání zápachu nedobíhá.</p>
<div style="border: 1px solid black; padding: 5px; text-align: center;"> <p>Tvrdost vody</p> <p>< <u>tvrdá</u> ></p> </div>	<p>Nastavitelné stupně tvrdosti: tvrdá/střední/měkká → Viz „Hlášení k odvápnění přístroje“, Strana 47.</p>
<div style="border: 1px solid black; padding: 5px; text-align: center;"> <p>Systémové spláchnutí</p> <p>< <u>vyp.</u> zap. ></p> </div>	<p>[zap.] = Spustí se systémové spláchnutí, jakmile je na WC zaznamenán uživatel. [vyp.] = Spustí se systémové spláchnutí před průběhem sprchování, jakmile je stisknuto tlačítko <Sprcha>. Je-li systémové spláchnutí vypnuté, činí doba proplachování před průběhem sprchování asi 15 sekund.</p>
<div style="border: 1px solid black; padding: 5px; text-align: center;"> <p>Aut. ovl. splachování</p> <p>< <u>zap.</u> ></p> </div>	<p>Toto menu se objeví jen tehdy, když je nainstalován volitelný modul rozhraní k externímu ovládání splachování. [vyp.] = Je deaktivováno automatické ovládání splachování. [zap.] = Spláchnutí se automaticky spustí po opuštění zaznamenání uživatele. [Předspláchnutí] = Spláchnutí se spustí po aktivaci sprchy a po opuštění zaznamenání uživatele.</p>

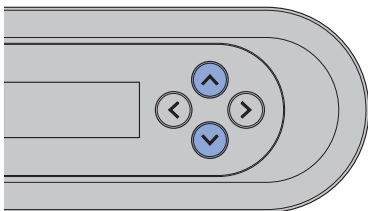
3 / 3

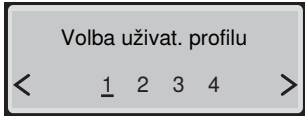
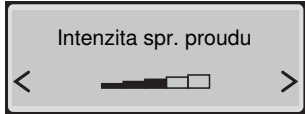
Hlavní menu Nastavení profilů

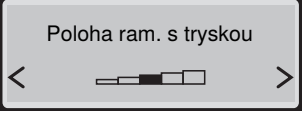
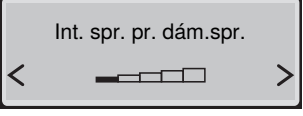
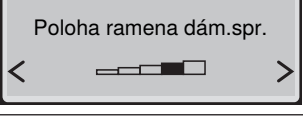
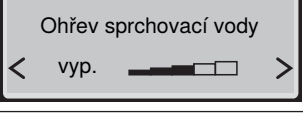
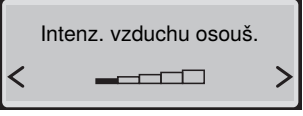
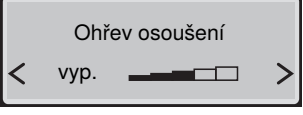
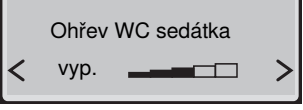
- 1 Vyvolejte hlavní nabídku funkcí [Nastavení profilů] pomocí šipkových tlačítek <vlevo>/<vpravo> na zadní straně dálkového ovládání.



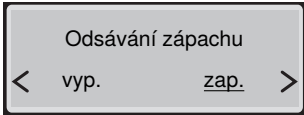
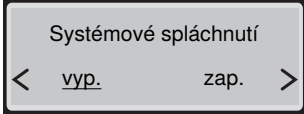
- 2 Zvolte šipkovými tlačítky <nahoru>/<dolů> nastavení, která chcete změnit.



Zobrazení na displeji	Poznámka
	Odpovídá tlačítkům uživatelských profilů na přední straně dálkového ovládání
	Nastavení intenzity sprchovacího proudu u anální sprchy

Zobrazení na displeji	Poznámka
<p>Poloha ram. s tryskou</p> 	Nastavení polohy ramene s tryskou u anální sprchy
<p>Int. spr. pr. dám.spr.</p> 	Nastavení intenzity sprchovacího proudu u dámské sprchy
<p>Poloha ramena dám.spr.</p> 	Nastavení polohy ramene s tryskou u dámské sprchy
<p>Ohřev sprchovací vody</p> <p>vyp. </p>	Nastavení teploty sprchovací vody
<p>Oscilační sprcha</p> <p>vyp. <u>zap.</u></p>	<p>[zap.] = Oscilační pohyb ramena s tryskou je aktivovaný.</p> <p>[vyp.] = Oscilační pohyb ramena s tryskou je deaktivovaný.</p>
<p>Osoušení</p> <p>vyp. <u>zap.</u></p>	<p>[zap.] = Funkce osoušení se spustí automaticky pro funkci sprchování.</p> <p>[vyp.] = Funkce osoušení je deaktivovaná.</p>
<p>Intenz. vzduchu osouš.</p> 	Nastavení intenzity vzduchu osoušení
<p>Ohřev osoušení</p> <p>vyp. </p>	Nastavení teploty osoušení
<p>Ohřev WC sedátka</p> <p>vyp. </p>	Nastavení teploty ohřevu WC sedátka

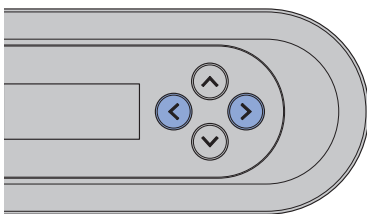
2 / 3

Zobrazení na displeji	Poznámka
	<p>[zap.] = Odsávání zápachu se spustí, jakmile je na WC zaznamenán uživatel. [vyp.] = Odsávání zápachu je deaktivováno.</p>
	<p>[zap.] = Spustí se systémové spláchnutí, jakmile je na WC zaznamenán uživatel. [vyp.] = Spustí se systémové spláchnutí před průběhem sprchování, jakmile je stisknuto tlačítko <Sprcha>. Je-li systémové spláchnutí vypnuté, činí doba proplachování před průběhem sprchování asi 15 sekund.</p>

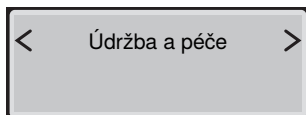
3 / 3

Hlavní nabídka funkcí Údržba a péče

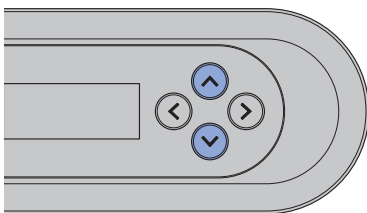
- 1 Vytvořte hlavní nabídku funkcí [Údržba a péče] pomocí šipkových tlačítek <vlevo>/<vpravo> na zadní straně dálkového ovládání.

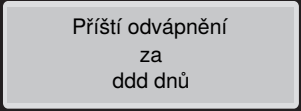
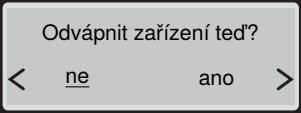
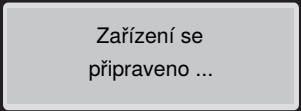
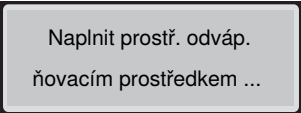
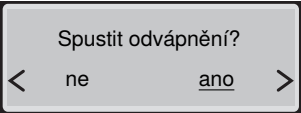
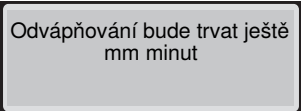
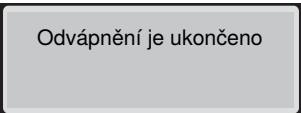
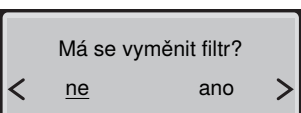
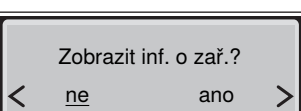
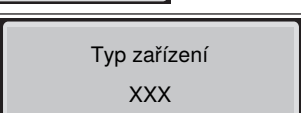



✓



- 2 Použijte šipková tlačítka nahoru/dolů pro přechod k další položce v menu.



Zobrazení na displeji	Poznámka
	Zobrazení dnů do dalšího odvápnění
	[ano] = Spustit odvápnění. → Viz „Odvápnění přístroje“, Strana 45. [ne] = Pokračování v menu [Byl filtr vyměněn?]
	Stavové hlášení Odvápnění připraveno
	Výzva k doplnění odvápnovacího prostředku
	Proces odvápnění by neměl být po naplnění odvápnovacího prostředku přerušen, protože jinak bude vypláchnut nevyužitý. Na displeji se zobrazuje [Zař. se proplachuje...].
	Stavové hlášení automatického procesu odvápnění
	Zobrazení Odvápnění je ukončeno
	Potvrzení výměny filtru. → Viz „Výměna keramického voštinového filtru“, Strana 54. [ano] = Filtr byl vyměněn [ne] = Pokračování v menu [Zobrazit inf. o zař.]
	[ano] = Zobrazení informací o zařízení [ne] = Pokračování v menu [Hlášení závady]
	Zobrazení Typ/varianta vybavení

Zobrazení na displeji	Poznámka
<div style="border: 1px solid black; padding: 5px; text-align: center;"> Číslo výrobku 146.xxx.xxx. </div>	Zobrazení Geberit položkové číslo
<div style="border: 1px solid black; padding: 5px; text-align: center;"> Číslo série HBxxxxxxxxx </div>	Zobrazení Číslo série zařízení (je potřebné v případě servisního zásahu)
<div style="border: 1px solid black; padding: 5px; text-align: center;"> Datum uved. do prov. dd.mm.yyyy </div>	Zobrazení Den prvního zapnutí
<div style="border: 1px solid black; padding: 5px; text-align: center;"> Hlášení závady xxxxx </div>	Kód závady se zobrazuje pouze v případě závady. → Viz „Stavová LED na bočním ovládacím panelu“, Strana 16.
<div style="border: 1px solid black; padding: 5px; text-align: center;"> Předváděcí režim < vyp. zap. > </div>	[zap.] = Zapnout předváděcí režim [vyp.] = Dále v menu [WC víko kalibrovat]
<div style="border: 1px solid black; padding: 5px; text-align: center;"> Aktivovat režim? < <u>ne</u> ano > </div>	Bezpečnostní dotaz k aktivaci předváděcího režimu
<div style="border: 1px solid black; padding: 5px; text-align: center;"> Nastavit WC víko? < <u>ne</u> ano > </div>	Bezpečnostní dotaz k nastavení úhlu otevření WC víka
<div style="border: 1px solid black; padding: 5px; text-align: center;"> Poloha WC víka <  > </div>	Nastavení úhlu otevření WC víka

2 / 2

Čištění a odvápnování přístroje

Návod na údržbu

Rozhodli jste se pro výrobek s povrchem vysoké kvality. Dodržujte prosím následující pokyny pro údržbu.

Výrobce nepřebírá odpovědnost za škody na výrobku vzniklé nesprávnou péčí a manipulací.

Všeobecné doporučení k čištění

Dodržení intervalů čištění zajistí bezvadné fungování sprchovacího WC. Čištění smí být prováděno jen za použití vhodných čisticích prostředků a čisticích přístrojů. → Viz Vhodné čisticí prostředky a čisticí přístroje.

Interval čištění	Čištění
Denně	<ul style="list-style-type: none">▶ Kapky vody setřete měkkým hadříkem, který nepouští vlákna, abyste zamezili vzniku skvrn od vodního kamene.
Týdně	<ul style="list-style-type: none">▶ Keramickou mísu vyčistěte čisticím prostředkem Geberit AquaClean. → Viz Pokyny pro údržbu sanitárních keramik.▶ Vyčistěte důkladně všechny povrchy a rohy. → Viz „Čištění WC víka a pouzdra“, Strana 42.▶ Zkontrolujte sprchovací trysku a v případě potřeby ji vyčistěte. → Viz „Čištění ramena pro osoušení a sprchovací trysky“, Strana 43.▶ Sprchovací trysku vypláchněte pod tekoucí vodou, abyste odstranili cizorodé látky.

Automatická výměna vody

Pokud se sprchovací WC nepoužívá déle než 2 týdny, vypláchně se přístroj po zapnutí čistou vodou. Tím je zajištěna kvalita sprchovací vody před použitím.

Cílená dezinfekce

Dezinfekce je nutná jen tehdy, když hrozí konkrétní nebezpečí nákazy choroboplodnými zárodky. Dodržujte doporučené intervaly čištění a provádějte uvedené operace čištění.

→ Viz „Všeobecné doporučení pro čištění“.

UPOZORNĚNÍ

Agresivní dezinfekční prostředky

Dezinfekce agresivními dezinfekčními prostředky může vést k poškození povrchu.

- ▶ Používejte výhradně dezinfekční prostředky na bázi alkoholu, které jsou vhodné i pro dezinfekci rukou a pokožky.
- ▶ Respektujte bezpečnostní pokyny výrobce pro zacházení s nebezpečnými látkami.

Způsob dezinfekce	Postup při dezinfekci
Mokrý dezinfekce otíráním K použití na hladké povrchy, u kterých může dojít k oděru	<ul style="list-style-type: none">▶ Naneste na celý povrch dezinfekční prostředek.▶ Nechte dezinfekční prostředek působit podle pokynů výrobce.▶ Povrchy následně otřete jednorázovými utěrkami.

Vhodné čisticí prostředky a čisticí přístroje

UPOZORNĚNÍ

Agresivní odvápnovací prostředky

Nevhodné odvápnovací prostředky mohou způsobit poškození zařízení.

- ▶ K odvápnování používejte výhradně odvápnovací prostředky Geberit AquaClean.
- ▶ Věnujte pozornost kapitole Odvápnění zařízení.

UPOZORNĚNÍ






Agresivní a abrazivní čisticí prostředky




Čištění agresivními a abrazivními čisticími prostředky může vést k poškození povrchu.

- ▶ Používejte čisticí prostředek Geberit AquaClean.
- ▶ Dodržujte pokyny pro čištění a péči.

Doporučujeme použití čisticí soupravy Geberit AquaClean, neboť obsahuje čisticí prostředek, který je připravený k okamžitému použití a je optimálně přizpůsobený všem povrchům Geberit AquaClean.

Doporučené vlastnosti vhodných čisticích prostředků a vhodné čisticí pomůcky pro optimální provedení jednotlivých operací čištění:

Symbol	Vlastnosti vhodných čisticích prostředků
	Neškodné pro pokožku
	Slabě kyselé, například zředěná kyselina citronová
	Slabě pěnící
	Tekuté
	Ředitelné vodou

Symbol	Vhodné čisticí pomůcky
	Měkké houby s jemnými póry
	Bezprašné, měkké hadříky, které nepouštějí vlákna
	WC štětka

Pokyny pro péči o hladké povrchy

Všechny hladké povrchy lze hygienicky čistit vodou a tekutým, jemným čisticím prostředkem šetrným k pokožce.

- i** Agresivní a abrazivní čisticí prostředky mohou povrch poškodit. Používejte výhradně tekuté, jemné čisticí prostředky nepoškozující pokožku. Čisticí souprava Geberit AquaClean (pol. č. 242.547.00.1) obsahuje čisticí prostředek, který je připravený k okamžitému použití a je optimálně přizpůsoben všem povrchům zařízení Geberit AquaClean.

Pokyny pro údržbu sanitárních keramik

- Používejte běžně dostupné čisticí prostředky pouze v souladu s příslušnými pokyny výrobce.
- Dbejte na to, aby sedátko sanitární keramiky nebo víko pisoáru byla během působení čisticích prostředků otevřená či odmontovaná.
- Abrazivní čisticí prostředky s obsahem chloru používejte výlučně v případě silných usazenin.
- Nepoužívejte pro čištění žádné ostré nebo špičaté předměty.

Znečištění	Opatření týkající se údržby
Pro každodenní čištění	<ul style="list-style-type: none">▶ Používejte tekuté, jemné čisticí prostředky a vodu.▶ Povrch osušte měkkým hadříkem, který nepouští vlákna.
V případě těžkých znečištění	<ul style="list-style-type: none">▶ Obecně používejte čisticí prostředky vhodné pro sanitární keramiky nebo jemné čisticí mléko.▶ Stávající vápenné usazeniny odstraňte pomocí jemného octového čističe.▶ Povrch očistěte vodou.▶ Povrch osušte měkkým hadříkem, který nepouští vlákna.
V případě silných usazenin	Organické usazeniny (hnědé až černé zbarvení): <ul style="list-style-type: none">▶ Postižená místa očistěte běžně dostupným chlorovým čističem. Dodržujte přitom údaje od výrobce čisticího prostředku. Doba působení chlorového čističe však smí činit max. 2 hodiny.▶ Povrch očistěte vodou.▶ Povrch osušte měkkým hadříkem, který nepouští vlákna. Silikátové usazeniny (šedé zbarvení): <ul style="list-style-type: none">▶ Navlhčete hadřík z mikrovláknů běžně dostupným čističem na sklokeramiky.▶ Postižená místa očistěte krouživými pohyby. Silikátové usazeniny jsou velmi odolné, což znamená, že může být zapotřebí několik čisticích procesů.▶ Povrch očistěte vodou.▶ Povrch osušte měkkým hadříkem, který nepouští vlákna.

Pokyny pro péči o WC sedátko

Při čištění WC sedátka dodržujte následující pokyny:

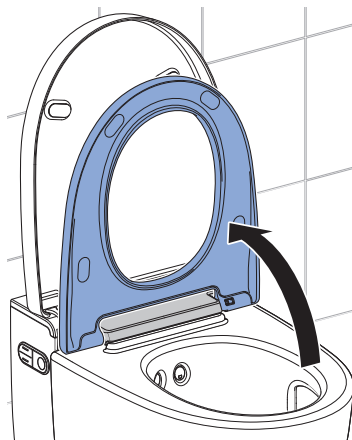
- Dbejte na to, aby WC sedátko bylo během působení čisticích prostředků otevřené či odmontované.
- Nepoužívejte čisticí prostředky s obsahem chloru nebo kyselin či leptavé čisticí prostředky.
- Nepoužívejte žádné abrazivní čisticí prostředky.
- Nepoužívejte pro čištění žádné ostré nebo špičaté předměty.
- Používejte tekuté, jemné čisticí prostředky a vodu.
- Používejte měkký hadřík, který nepouští vlákna.
- Okamžitě odstraňte látky obsahující rozpouštědla.

Čištění WC sedátka

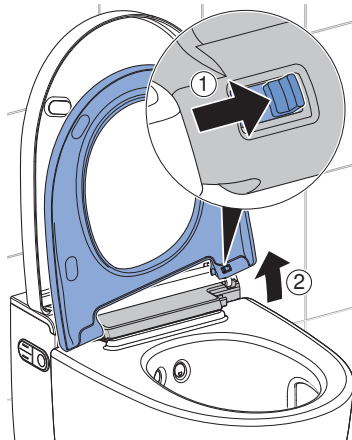
Pro snadné čištění lze WC sedátko několika málo pohyby demontovat.

- i** Dávejte pozor, abyste nepoškrábali povrchy. Odkládejte vždy součásti na měkkou podložku, která je nepoškrábe.

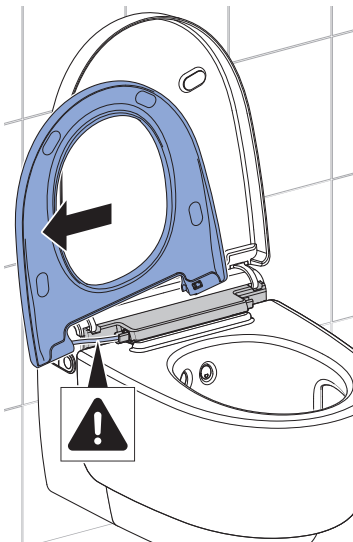
- 1** Odklopte WC sedátko do svislé polohy.



- 2** Posuňte uvolňovací tlačítko doprava a zvedněte WC sedátko z pravého držáku.



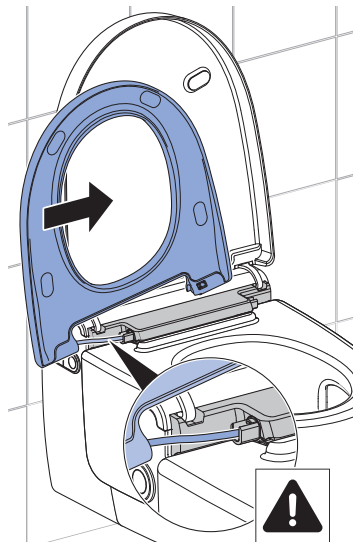
- 3** Vysuňte WC sedátko z levého upevňovacího závěsu. Při demontáži a čištění dbejte na to, aby nedošlo ke zlomení kabelu nebo k jeho poškození.



- ✓ WC sedátko je demontováno a lze je čistit.

- 4** Nastříkejte na povrchy čisticí prostředek Geberit AquaClean.
- 5** Otřete povrchy vlhkým měkkým hadříkem, který nepouští vlákna.
- 6** Poté povrchy osušte měkkým hadříkem, který nepouští vlákna.

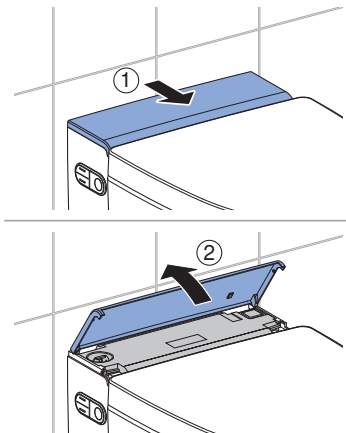
- 7** Po čištění přístroj zase sestavte v opačném pořadí. Dbejte na to, aby byl kabel správně zaveden zpět do přístroje, a přitom nebyl zlomen nebo poškozen.



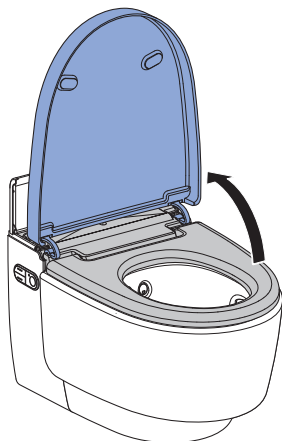
Čištění WC víka a pouzdra

- i** Dávejte pozor, abyste nepoškrábali povrchy. Odkládejte vždy součásti na měkkou podložku, která je nepoškrábe.

- 1** Otevřete designový kryt.

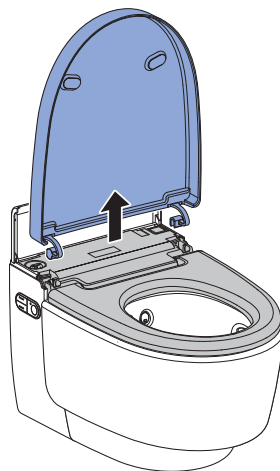


- 2** Nadzvedněte lehce WC víko, aby se aktivovalo zvedání víka.



- ✓ WC víko se pomalu zvedne a zastaví se ve vertikální poloze.

- 3** Vyjměte WC víko vertikálním zvednutím.

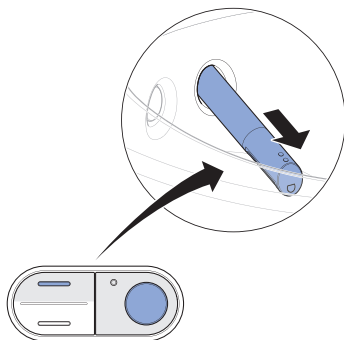


- 4** Nastříkejte na povrchy čisticí prostředek Geberit AquaClean.
- 5** Otřete povrchy vlhkým měkkým hadříkem, který nepouští vlákna.
- 6** Poté povrchy osušte měkkým hadříkem, který nepouští vlákna.
- 7** Po čištění přístroj zase sestavte v opačném pořadí.

Čištění ramena pro osoušení a sprchovací trysky

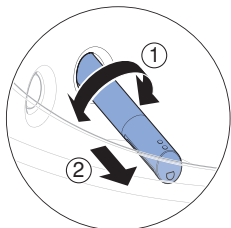
- i** • K čištění použijte měkkou netřepivou utěrku.
- Čisticí prostředek Geberit AquaClean je optimálně vhodný pro všechny povrchy zařízení.

- 1** Otevřete WC víko.
- 2** Odklopte WC sedátko do svislé polohy.
- 3** Stiskněte současně tlačítko <nahoru> a tlačítko <Sprcha>.

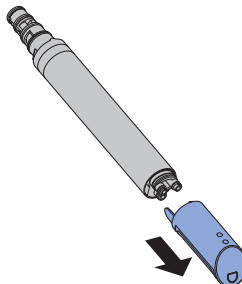


- ✓ Rameno s tryskou se úplně vysune.

- 4** Otočte ramenem s tryskou do libovolného směru a vytáhněte ho.



- 5** Sejměte sprchovací trysku za účelem čištění a odvápnění.

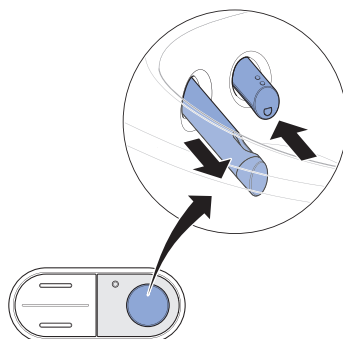


- 6** Pokud sprchovací trysku již není možné úplně vyčistit a odvápnit, vyměňte ji.

- 7** Nastříkejte na rameno s tryskou čisticí prostředek Geberit AquaClean. Potom rameno s tryskou propláchněte vodou.

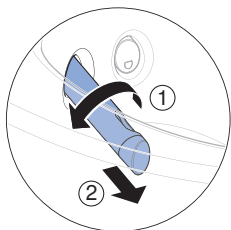
- 8** Před opětovným sestavením a namontováním ramena s tryskou oba díly pečlivě vysušte.

- 9** Stiskněte tlačítko <Sprcha>, čímž vysunete rameno pro osoušení.

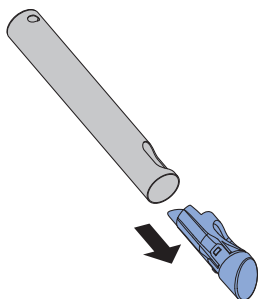


- ✓ Rameno s tryskou se zasune a rameno pro osoušení se vysune.

- 10** Odjistěte rameno pro osoušení otočením doleva o 90°. Rameno pro osoušení vytáhněte.



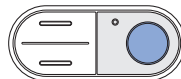
- 11** Stiskněte uvolňovací tlačítko na zadní straně ramena pro osoušení a vytáhněte trysku osoušení.



- 12** Vyčistěte rameno pro osoušení a trysku osoušení. Před opětovným namontováním ramena pro osoušení oba díly pečlivě vysušte.

- 13** Pokud trysku osoušení již není možné úplně vyčistit, vyměňte ji.

- 14** Stiskněte tlačítko <Sprcha> na bočním ovládacím panelu.



- ✓ Rameno pro osoušení se úplně zasune.

Výsledek

- ✓ Proces čištění je ukončen.

Odvápňení přístroje

Informace k odvápňení:

- V průběhu odvápňování lze zařízení nadále používat bez funkcí sprchovacího WC.
- Proces odvápňování trvá až 60 minut. Během této doby svítí stavová LED oranžově a na stav odvápňování se lze doptázat na displeji. Jakmile oranžová stavová LED zhasne, je funkce sprchování opět připravená k provozu.

UPOZORNĚNÍ

Agresivní odvápňovací prostředky

Nevhodné odvápňovací prostředky mohou způsobit poškození zařízení.

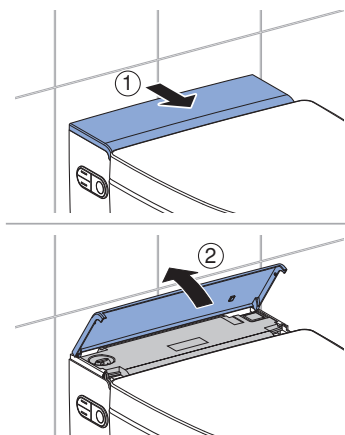
- ▶ K odvápňování používejte výhradně odvápňovací prostředky Geberit AquaClean.
- ▶ Věnujte pozornost kapitole Odvápňování zařízení.

i Proces odvápňování by neměl být po naplnění odvápňovacího prostředku přerušen, protože jinak bude vypláchnut nevyužitý. Na displeji se zobrazuje [Zař. se proplachuje...]

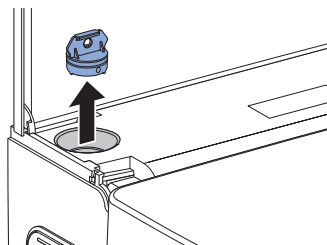
Předpoklad

- Stavová LED na bočním ovládacím panelu a na orientačním světle bliká modro-červeně.
- Po stisknutí tlačítka zobrazí displej na zadní straně dálkového ovládání [Odvápnit zařízení teď] nebo [Odvápnit zařízení teď, zařízení zablokováno]

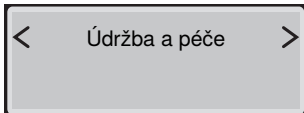
1 Otevřete designový kryt.



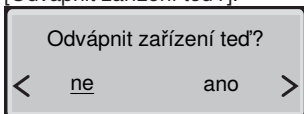
2 Vyměňte záslepku.



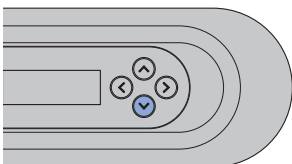
- 3** Vyvolejte hlavní nabídku funkcí [Údržba a péče] pomocí tlačítek na zadní straně dálkového ovládání.



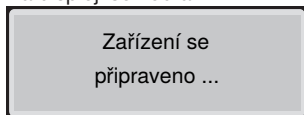
- 4** Šipkovým tlačítkem <dolů> zvolte položku v menu [Odvápnit zařízení teď?].



- 5** Prostřednictvím šipkových tlačítek zvolte <ano> a potvrďte šipkovým tlačítkem <dolů>.

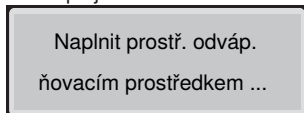


- ✓ Na displeji se zobrazí

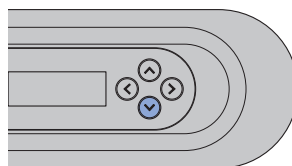
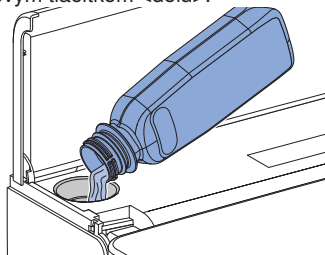


- 6** Počkejte, než bude zařízení připravené k odvápnění.

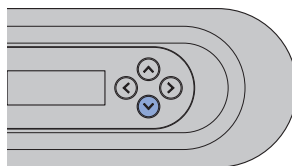
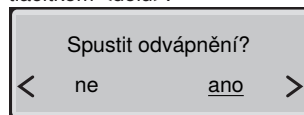
- ✓ Na displeji se zobrazí



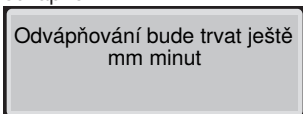
- 7** Nalijte lahvičku (125 ml) odvápnovacího prostředku Geberit AquaClean do plnicího otvoru a potvrďte šipkovým tlačítkem <dolů>.



- 8** Prostřednictvím šipkových tlačítek zvolte <ano> a potvrďte šipkovým tlačítkem <dolů>.

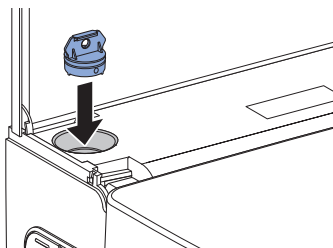


- ✓ Na displeji se zobrazí hlášení stavu, které zobrazí dobu trvání odvápnění.



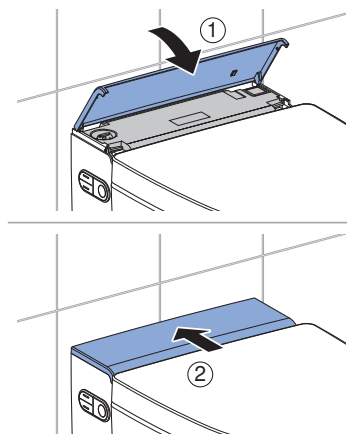
- ✓ Stavová LED na bočním ovládacím panelu svítí až do ukončení procesu odvápnění oranžově.

9 Nasadte opět záslepku.



10 Setřete ihned stříkance odvápnovacího prostředku vlhkým hadříkem.

11 Uzavřete designový kryt.



Hlášení k odvápnění přístroje

Během montáže bylo zařízení nastaveno na místní tvrdost vody podle následující tabulky. Touto úpravou se zamezí zbytečnému odvápnování a šetří se životní prostředí. Přesto je pravidelné odvápnování zařízení nutné.

Oblast	°fH	°dH	°eH
měkká	≤ 15	≤ 8	≤ 11
střední	15–25	8–14	11–18
tvrdá	> 25	> 14	> 18

Následující tabulka vám pomůže identifikovat hlášení týkající se odvápnění a provést příslušné odstranění závady.

Příčina	Hlášení	Odstranění závady
Pravidelné odvápnování: minimálně jednou ročně	<ul style="list-style-type: none"> Stavové LED na bočním ovládacím panelu a na orientačním světle blikají modročerveně. Na displeji se zobrazuje [Odvápnit zařízení teď]. 	<ul style="list-style-type: none"> Provedte odvápnění. → Viz „Odvápnění přístroje“, Strana 45.
Zablokované zařízení: opakovaně zamítnutý požadavek na odvápnění	<ul style="list-style-type: none"> Stavové LED na bočním ovládacím panelu a na orientačním světle blikají modročerveně. Na displeji se zobrazuje [Odvápnit zařízení, zařízení je zablokováno]. 	<p>Předpoklad</p> <ul style="list-style-type: none"> Průběh sprchování již není bez odvápnění možný. Provedte odvápnění. → Viz „Odvápnění přístroje“, Strana 45.

Takto odstraníte poruchy

Postup při poruchách

Následující tabulka Vám poradí, jak postupovat při poruchách:

- Proveďte jednotlivé kroky, dokud zařízení nepřestane hlásit poruchu nebo dokud nebude opět funkční.
- Dodržujte předepsané pořadí jednotlivých kroků.

Krok	Popis problému	Odstranění závady
1	Sprchovací WC vykazuje chybnou funkci nebo nefunguje.	<ul style="list-style-type: none">▶ Vypněte přístroj. → Viz „Vypnutí přístroje“, Strana 18.▶ Vyčkejte 30 sekund.▶ Zapněte přístroj. → Viz „Zapnutí přístroje“, Strana 17.
2	Byl proveden krok 1. Sprchovací WC vykazuje i nadále chybnou funkci nebo nefunguje.	<ul style="list-style-type: none">▶ Zkontrolujte stavovou LED na bočním ovládacím panelu. → Viz Stavová LED na bočním ovládacím panelu.
3	Byly provedeny kroky 1 a 2. Sprchovací WC vykazuje i nadále chybnou funkci nebo nefunguje.	<ul style="list-style-type: none">▶ Vyhledejte v tabulce závad popis závady a v případě potřeby proveďte odpovídající kroky k odstranění závady. → Viz „Sprchovací toaleta nefunguje“, Strana 49, a Ostatní funkční závady.
4	Byly provedeny kroky 1 až 3. Sprchovací WC vykazuje i nadále chybnou funkci nebo nefunguje.	<ul style="list-style-type: none">▶ Kontaktujte servis.

Sprchovací toaleta nefunguje

Následující tabulka Vám pomůže při hledání závady, když sprchovací WC nefunguje.



NEBEZPEČÍ

Úraz elektrickým proudem

Neodborně provedené údržbářské práce a odstraňování poruch mohou způsobit vážné úrazy a usmrcení.

- ▶ V případě chybných funkcí je třeba okamžitě vypnout zařízení pomocí síťového vypínače a kontaktovat servis.
- ▶ Elektrické instalace na zařízení smí provádět pouze kvalifikovaný elektrikář.
- ▶ Modernizace a přestavby zařízení smí provádět pouze vyškolený odborný personál.



Sprchovací toaleta může být i v případě závady používána jako normální WC. Rameno s tryskou musí být úplně zasunuté. Splachování WC spouštíte jako obvykle tlačítkem splachování.

Popis problému	Příčina	Odstranění závady
Pojistka nebo proudový chránič v elektrickém rozvaděči jednorázově zareaguje.	Vyskytla se porucha	<ul style="list-style-type: none">▶ Vyměňte nebo nahodte jistič v elektrickém rozvaděči.▶ Nahodte proudový chránič v elektrickém rozvaděči. <hr/> Výsledek <ul style="list-style-type: none">✓ Příklad: Přístroj se po zapnutí znovu inicializuje. Používání přístroje neaktivuje výpadek pojistky či proudového chrániče.
Pojistka nebo proudový chránič v elektrickém rozvaděči při používání přístroje opakovaně zareaguje.	Přístroj je vadný	<ul style="list-style-type: none">▶ Vyměňte nebo nahodte pojistku nebo proudový chránič v elektrickém rozvaděči.▶ Vytáhněte síťovou zástrčku (je-li k dispozici).▶ Kontaktujte zákaznický servis.
Výrobek má neznámou technickou závadu.	Vyskytla se porucha	<ul style="list-style-type: none">▶ Deaktivujte jistič nebo proudový chránič v elektrickém rozvaděči.▶ Vytáhněte síťovou zástrčku (je-li k dispozici).▶ Kontaktujte zákaznický servis.▶ Nechte zkontrolovat napájení elektrickým proudem zkontrolovat odborným pracovníkem.

Ostatní funkční závady

Následující tabulka vám pomůže při hledání závady, když selžou jednotlivé funkce sprchovacího WC.

i Sprchovací WC může být i v případě závady použito jako normální WC. Rameno s tryskou a rameno pro osoušení musí být úplně zasunuté. Splachování WC spouštíte jako obvykle tlačítky na splachovací nádržce.

i Pokud je zařízení poškozené, můžete ho vypnout síťovým vypínačem.

Popis problému	Příčina	Odstranění závady
Stavová LED bliká červeně.	Vyskytuje se porucha podle hlášení závady	<ul style="list-style-type: none"> ▶ Zaznamenejte číslo hlášení závady na displeji dálkového ovládání a informujte servis.
WC víko se dotýká stěny.	WC víko je chybně nastavené	<ul style="list-style-type: none"> ▶ Nastavte úhel otevření WC víka tak, aby se WC víko nedotýkalo stěny. → Viz „Hlavní nabídka funkcí Údržba a péče“, Strana 33. <p>Výsledek</p> <ul style="list-style-type: none"> ✓ Příklad se po zapnutí znovu inicializuje.
WC víko se pomalu zvedne a zastaví se ve vertikální pozici.	Designový kryt je chybně nastaven	<ul style="list-style-type: none"> ▶ Zkontrolujte usazení designového krytu. ▶ Vypněte sprchovací WC síťovým vypínačem na 30 sekund.
Neutralizace zápachu je slabá nebo neúčinná.	Keramický voštinový filtr je znečištěný	<ul style="list-style-type: none"> ▶ Viz „Výměna keramického voštinového filtru“, Strana 54.
Rameno s tryskou nebo rameno pro osoušení nefunguje správně.	Vyskytla se porucha	<ul style="list-style-type: none"> ▶ Vypněte sprchovací WC síťovým vypínačem na 30 sekund. <p>Výsledek</p> <ul style="list-style-type: none"> ✓ Příklad se po zapnutí znovu inicializuje.
Mycí účinek sprchy slabne.	Sprchovací trysky jsou ucpané nebo poškozené	<ul style="list-style-type: none"> ▶ Vyčistěte nebo vyměňte sprchovací trysky. ▶ Viz „Odvápnění přístroje“, Strana 45.
Sprchovací WC již při sprchování nedosahuje obvyklou teplotu.	Sprchovací WC je znečištěné	<ul style="list-style-type: none"> ▶ Viz „Odvápnění přístroje“, Strana 45. ▶ Vypněte sprchovací WC síťovým vypínačem na 30 sekund. <p>Výsledek</p> <ul style="list-style-type: none"> ✓ Příklad se po zapnutí znovu inicializuje.

Dálkové ovládání nefunguje

Následující tabulka vám pomůže při hledání závady, když:

- dálkové ovládání nefunguje,
- sprchovací WC nelze ovládat dálkovým ovládáním.



Dálkové ovládání není během používání aplikace Geberit Home aktivní.



Pokud dálkové ovládání nefunguje, můžete přejít na boční ovládací panel.



Pokud je zařízení poškozené, můžete ho vypnout síťovým vypínačem.

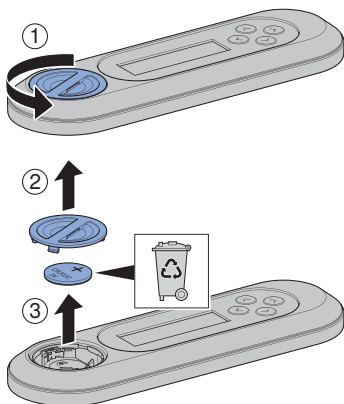
Krok	Popis problému	Odstranění závady
1	Na displeji dálkového ovládání se po stisknutí tlačítka zobrazí [no connection].	<p>► Proveďte nové spárování dálkového ovládání se zařízením. → Viz „Proveďte nové spárování dálkového ovládání s přístrojem“, Strana 53</p> <hr/> <p>Výsledek</p> <p>✓ Na displeji se zobrazuje [Pairing ok].</p>
2	Sprchovací WC nelze ovládat dálkovým ovládáním. Dálkové ovládání bylo nově spárováno.	<p>► Vyměňte baterii (typ CR2032). → Viz „Výměna baterie dálkového ovládání“, Strana 52.</p> <p>► Proveďte nové spárování dálkového ovládání se zařízením. → Viz „Proveďte nové spárování dálkového ovládání s přístrojem“, Strana 53.</p>
3	Baterie byla vyměněna a dálkové ovládání bylo nově spárováno. Displej dálkového ovládání však zůstává po stisknutí tlačítka neaktivní.	<p>► Kontaktujte servis.</p> <hr/> <p>Výsledek</p> <p>✓ Dálkové ovládání je vadné.</p>

Výměna baterie dálkového ovládacího

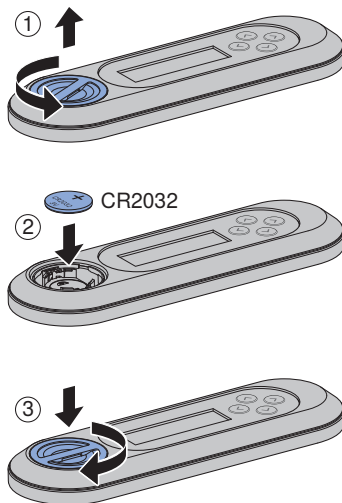
Předpoklad

- Dálkové ovládání se během celého procesu nachází v oblasti příjmu sprchovací toalety.

- 1** Vyměňte vybitou baterii. Vybitou baterii odborně zlikvidujte.



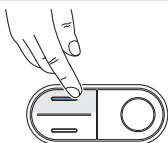
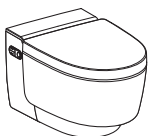
- 2** Vložte novou baterii typu CR2032.



Proved'te nové spárování dálkového ovládání s přístrojem

i Přístroj lze ovládat pouze pomocí jednoho spárovaného dálkového ovládání.

- ▶ Stiskněte tlačítko <+> na dálkovém ovládání a tlačítko <nahoru> na bočním ovládacím panelu na cca 30 sekund, dokud se na displeji neobjeví [Pairing ok].



Výsledek

- ✓ Sprchovací toaletu lze ovládat dálkovým ovládáním.

WC víko nelze nasadit

Zavírací mechanismus zvedání víka byl aktivován bez toho, aby bylo WC víko nainstalováno.

- 1 Stiskněte tlačítko <Sprcha> na dálkovém ovládání, čímž vrátíte závěsy víka do výchozí polohy.
- 2 Nasad'te vertikálně WC víko.
- 3 Stiskněte opět tlačítko <Sprcha> na dálkovém ovládání, tím WC víko zavřete.

Výměna keramického voštinového filtru



VAROVÁNÍ

Možné ohrožení zdraví

Nečistoty ve filtru mohou způsobit znečištění vdechovaného vzduchu.

- Filtr každoročně vyměňujte.



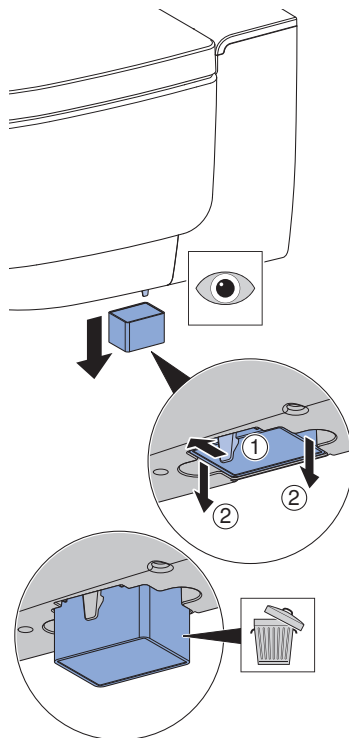
Keramický voštinový filtr se nachází na pravé spodní straně přístroje. Je zajištěn západkovou pružinou.

Předpoklad

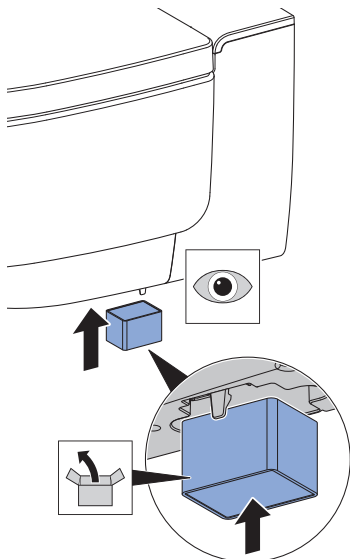
- Stavová LED na ovládacím panelu svítí zeleně.
- Po stisku tlačítka se na displeji na zadní straně dálkového ovládání zobrazí [Výměna filtru].

1

Pro odjštění keramického voštinového filtru ohněte západkovou pružinu lehce na stranu. Současně vytáhněte opotřebovaný filtr z držáku.

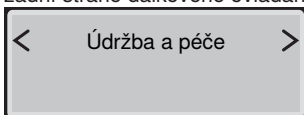


2 Nasadte nový filtr.

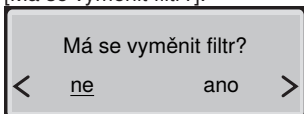


- ✓ Západková pružina zajišťuje nový filtr.

3 Vyvolejte hlavní nabídku funkcí [Údržba a péče] pomocí tlačítek na zadní straně dálkového ovládání.



4 Šipkovým tlačítkem <dolů> zvolte položku v menu [Má se vyměnit filtr?].



5 Pomocí šipkových tlačítek zvolte možnost <ano>.

Výsledek

- ✓ Neutralizace zápachu opět funguje.

Udržitelný rozvoj

Skupina Geberit a udržitelný rozvoj

Jako lídr evropského trhu v sanitárním oboru je skupina Geberit považována za špičku v oblasti úspory vody, efektivity zdrojů a trvalého rozvoje. Skupina již desetiletí dokazuje, že dlouhodobě úspěšná obchodní činnost je slučitelná s ekologickým a sociálním jednáním. Trvale vyvážené vedení firmy pomáhá, současně spořit náklady a minimalizovat rizika. Geberit přitom chce být zákazníkům, dodavatelům a jiným partnerům příkladem a stanovovat měřítko. K tomu náleží výrobky spořící vodu, s dlouhou životností, bezpečná, ekologická výroba, hospodárná ke zdrojům, nákup a logistika s vysokým ekologickým a etickým standardem, jakož i dobré pracovní podmínky pro celosvětově více než 12 000 angažovaných a kompetentních spolupracovníků. Společenská odpovědnost je vnímána mimo jiné v rámci celosvětových pomocných projektů ohledně základní kompetence v oblasti vody.

Ecodesign – ekologická bilance

Základem pro výrobky s dlouhou životností je systematický inovativní proces, při kterém jsou v maximální možné míře vybírány ekologické materiály a funkční principy, minimalizována rizika a je usilováno o vysokou efektivitu zdrojů. K tomuto výrobku lze na vyžádání zaslat podrobnou ekologickou bilanci.

Ekologické tipy

Tento výrobek byl vyvinut s maximální pečlivostí, rovněž s ohledem na spotřebu energie, vody a zdrojů (viz také technické informace). Nepříznivý vliv výrobku na životní prostředí můžete snížit tím, že se budete řídit následujícími doporučeními:

- Vypněte zařízení, když pojedete na dovolenou.
- Přerušete funkci sprchování ručně kvůli úspoře teplé vody.
- Pro vysušení použijte trochu papíru.
- Pokud nepotřebujete teplou sprchovací vodu, vypněte funkci ohřevu zásobníku teplé vody.
- Používejte ekologické čisticí prostředky.
- Zařízení podrobuje pravidelné údržbě a zacházejte s ním pečlivě, aby se prodloužila jeho životnost.
- Vadná zařízení odevzdejte k odborné likvidaci firmě Geberit nebo označenému partnerovi.

Likvidace

Likvidace starých elektrických a elektronických zařízení



Symbol přeškrtnuté popelnice na kolečkách znamená, že stará elektrická a elektronická zařízení se nesmí likvidovat spolu se zbytkovým odpadem, nýbrž se musí likvidovat odděleně. Koncoví uživatelé jsou ze zákona povinni odevzdat stará zařízení k odborné likvidaci veřejnoprávním subjektům pověřeným nakládáním s odpady, distributorům nebo společnosti Geberit. Řada distributorů elektrických a elektronických zařízení je povinna stará elektrická a elektronická zařízení bezplatně zpětně odebírat. Pro vrácení společnosti Geberit je třeba kontaktovat příslušnou distribuční nebo servisní společnost.

Staré baterie a akumulátory, které nejsou pevnou součástí starého zařízení, jakož i žárovky, které lze ze starého zařízení vyjmout, aniž by došlo k jejich zničení, je nutné před odevzdáním do sběrný nebo místa likvidace oddělit od starého zařízení.

Pokud jsou ve starém zařízení uloženy osobní údaje, jsou koncoví uživatelé před odevzdáním na místo likvidace sami odpovědní za jejich vymazání.

Záruka pro konečné zákazníky

Záruka pro konečné zákazníky

Následující záruka pro konečné zákazníky představuje doplněk k zákonem předepsané odpovědnosti vašeho smluvního partnera za vady věci a nijak se jí nedotýká.

Společnost odpovědná za místo instalace výrobku Geberit AquaClean („výrobek“), tedy Geberit („Geberit“), poskytuje na výrobek, jehož číslo série je uvedeno na záručním listu, koncovým zákazníkům tuto záruku:

1. Geberit garantuje po dobu 3 let („záruční doba“), počínaje datem instalace u konečného uživatele, že výrobek nemá materiálové a výrobní vady. Tato záruka platí v následujícím rozsahu:
 - Během prvních 2 et záruční doby zajistí Geberit v případě materiálových a výrobních vad bezplatnou opravu nebo bezplatnou výměnu vadných dílů v servisu, který je pověřen společností Geberit.
 - Ve třetím roce se záruka firmy Geberit vztahuje u materiálových a výrobních vad na bezplatnou dodávku náhrady za vadné díly do servisu, který je autorizován firmou Geberit a který konečný zákazník pověřil opravou.
2. Žádné další nároky konečného zákazníka vůči společnosti Geberit z této záruky nevyplynou.
3. Nároky ze záruky vzniknou jen tehdy, když:
 - Výrobek byl nainstalován a uveden do provozu odbornou instalační firmou nebo servisem, autorizovaným společností Geberit.
 - Na výrobku nebyly provedeny žádné změny, zejména nebyly demontovány, měněny nebo dodatečně instalovány žádné díly.
 - Vada výrobku nebyla způsobena jeho neodbornou instalací, nesprávným používáním ani nedostatečnou péčí nebo údržbou.
 - Nároky ve třetím roce záruční doby platí jen tehdy, když konečný zákazník odešle společnosti Geberit, do jejíž příslušnosti spadá místo instalace výrobku, do 90 pracovních dní počínaje datem instalace zcela vyplněný přiložený záruční list.
4. Tato záruka platí pouze pro místa instalace výrobku v zemích, ve kterých je Geberit zastoupen vlastní distribuční společností nebo prostřednictvím distribučního partnera.
5. Tato záruka podléhá výlučně hmotnému právu země, v níž má Geberit své obchodní sídlo. Úmluva OSN o smlouvách o mezinárodní koupi zboží je výslovně vyloučena. Řešení sporů plynoucích z této záruky přísluší výlučně soudu v sídle společnosti Geberit.



Technické informace a shoda

Technické informace

Jmenovité napětí	230 V AC
Síťová frekvence	50 Hz
Příkon	2000 W
Příkon v klidu	≤ 0,5 W
Druh ochrany	IPX4
Třída ochrany	I
Frekvenční rozsah	2 400 MHz–2 483,5 MHz
Maximální výstupní výkon	0 dBm
Rádiová technologie	Bluetooth® Low Energy ¹⁾
Elektrické připojení k síti	Elektrické připojení k síti pomocí systémové zástrčky s trojžilovým, pružným opláštěným kabelem
Doba sprchování	30–50 s
Počet tlakových stupňů sprchovacího proudu	5
Teplota vody	34–40 °C
Provozní teplota	5–40 °C
Tlak při průtoku	50–1000 kPa 0,5–10 bar
Minimální přetlak	50 kPa 0,5 bar
Výpočtový průtok	0,03 l/s
Maximální zatížení WC sedátka	150 kg

¹⁾ Značka Bluetooth® a její loga jsou vlastnictvím společnosti Bluetooth SIG, Inc. a Geberit je používá na základě licence.

Zjednodušené EU prohlášení o shodě

Tímto Geberit International AG prohlašuje, že typ rádiového zařízení je Geberit AquaClean Mera v souladu se směrnicí 2014/53/EU.

Úplné znění prohlášení o shodě EU je k dispozici na této internetové adrese: <https://doc.geberit.com/968881000.pdf>.

(CH) Geberit Vertriebs AG
Schachenstrasse 77
CH-8645 Jona
T 0848 882 982
www.geberit-aquaclean.ch

(DE) Geberit Vertriebs GmbH
Kundendienst/Servicestelle
Theuerbachstrasse 1
D-88630 Pfullendorf
T (075 52) 934 10 11
F (075 52) 934 866
www.geberit-aquaclean.de

(AT) Geberit Vertriebs GmbH & Co. KG
Gebertstrasse 1
A-3140 Pottenbrunn / St. Pölten
T +43 2742 401-500
www.geberit-aquaclean.at

(AE) Geberit International Sales AG
Dubai Branch
B702-B705
Building No. 1
Dubai Design District
PO Box
UAE-282317 Dubai
T +971 4 204 5477
F +971 4 204 5497
www.geberit.ae

(BE) Geberit nv
Ossegemstraat 24
B-1860 Meise
T +32 2 252 0111
F +32 2 251 0867
www.geberit-aquaclean.be

(BG) Юнитрейд Интернешънъл ЕООД
бул. "Черни връх" 161-А
1407 София
T 02/ 968 11 11
F 02/ 968 10 01
www.unitrade-bg.com

(CN) 吉博力(上海)贸易有限公司
地址: 上海市嘉定区南翔高科
技园区惠平路1515号
邮编: 201802

(CZ) Geberit spol. s r.o.
Sokolovská 2408/222
190 00 Praha 9
T +420 547 212 335
F +420 547 212 340
www.geberit.cz

(DK) Geberit A/S
Lægårdsvej 26
DK-8520 Lystrup
T +45 86 74 10 86
F +45 86 74 10 98
www.geberit-aquaclean.dk

(ES) Geberit, S.A.U.
Plaza Europa, 2-4, 6ª planta
ES-08902 L'Hospitalet del Llobregat (Bar-
celona)
T +34 902 170 635
www.geberit-aquaclean.es

(FI) Geberit Oy
Tahkotie 1
FI-01530 Vantaa
P +358 9 867 8450
www.geberit.fi

(FR) Geberit France
ZA du Bois Gasseau - CS40252 Samo-
reau
FR-77215 Avon Cedex
Téléphone 01 60 71 66 61
T +33(0)825 801 603
F +33(0)825 801 604
www.geberit-aquaclean.fr

(GB) Geberit Sales Ltd.
Geberit House
Edgehill Drive
Warwick
CV34 6NH
T (0)1926 516 800
T (0)1926 516 809
In Eire T +44 1622 717 811
www.geberit-aquaclean.co.uk

(HR) Predstavništvo Geberit
prodaja d.o.o. Ruše
Samoborska cesta 218
10090 Zagreb, HR
T +385 1 3867 800
F +385 1 3867 801
www.geberit.hr

(HU) Geberit Kft
1117 Budapest,
Aliz utca 2.
T +36 1 204 4187
www.geberit.hu

(IT) Geberit Marketing e Distribuzione SA
Via Gerre 4
CH-6928 Manno
T +41 91 611 92 92
F +41 91 611 93 93
www.geberit-aquaclean.it

(LU) Geberit Luxembourg
61, avenue de la Libération
L-3850 Schifflange
T +352 54 52 26
F +352 54 54 91
www.geberit.lu

(NL) Geberit B.V.
Fultonbaan 15
3439 NE Nieuwegein
T +31 (0)3060 57700
F +31 (0)3060 53392
www.geberit-aquaclean.nl

(NO) Geberit AS
Luhrtoppen 2
N-1470 Lørenskog
T +47 67 97 82 00
www.geberit-aquaclean.no

(PL) Geberit Sp. z o.o.
ul. Postępu 1
02-676 Warszawa
T +48 22 843 06 96
www.geberit-aquaclean.pl

(PT) Geberit Tecnologia Sanitária, S.A
Rua Cupertino de Miranda, nº 12-2º A
PT-1600-485 LISBOA
www.geberit.pt

(RO) Geberit International Sales AG
Splaiul Unirii, Nr. 86, Et. 3
Sector 4, Bucharest
T +40 21 330 30 80/81
F +40 21 330 31 61
www.geberit.ro

(RS) Geberit - Predstavništvo za
Republiku Srbiju i Republiku Crnu Goru
Vojvode Skopljanca 24
SR-11000 Beograd
T +381 11 30 96 430
F +381 11 30 96 431
www.geberit.rs

(RU) ООО „ГЕБЕРИТ РУС“
Олимпийский пр., 16, стр.5, 5 этаж
129110 Москва
тел.: +7 495 783 83 30
www.geberit.ru

(SE) Geberit AB
Folketshusgatan 1
Box 140
295 22 Bromölla
T +46 40 680 89 30
www.geberit.se

(SI) Geberit prodaja, d.o.o.
Bezena 55
2342 Ruše
T 01 586 22 00
F 01 586 22 19
www.geberit.si

(SK) Geberit Slovensko s.r.o
Karadžičova 10
821 08 Bratislava 2
T +421 2 49 20 30 71
www.geberit.sk

(TR) Geberit Tesisat Sistemleri Tic Ltd. ti.
Içerenköy Mah. Engin Sok. No. 10,
34752 Atasehir-Ystanbul, Turkey
T +90 216 340 82 73
F +90 216 340 82 79
www.geberit.com.tr

(ZA) Geberit Southern Africa (Pty.) Ltd.
6 Meadowview Lane,
Meadowview Business Estate,
Longmeadow,
Linbro Park
Johannesburg,
South Africa
T +27 11 444 5070
F +27 11 444 5992
www.geberit.co.za

