

# Návod k použití

CHYTRÁ TOALETA S INTEGROVANOU SPRŠKOU

INTEGRA Comfort

INTEGRA Comfort CUBE

## Bezpečnostní opatření

### Legenda



**DANGER**

Symbolizuje potencionálně nebezpečnou situaci, která může zapříčinit vážná zranění nebo smrt.



**NOTICE**

Symbolizuje potencionálně nebezpečnou situaci, která může zapříčinit zranění nebo majetkové ztráty.



**FORBID**

Symbolizuje zákaz.



**MUST BE ABIDED**

Symbolizuje nutnost řídit se pravidly.



**DANGER** Dodavatel není zodpovědný za jakékoliv ztráty způsobené nedodržením následujících pokynů.

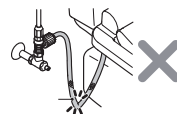
1. Toto zařízení je elektronické zařízení typu „I“ a musí být připojeno k uzemňovacímu systému.
2. Pokud je kabel zařízení poškozen, musí být vyměněn u výrobce, servisního technika, nebo kvalifikovanou osobou, aby se předešlo rizku.
3. Toto zařízení je připojené k el. proudu, prosíme neumísťujte jej na místa, kde hrozí namočení nebo vystavení vysokým teplotám. Prosíme používejte vzduchotechniku nebo jinou ventilaci pokud zařízení používáte v koupelně.

## Bezpečnostní opatření



FORBID

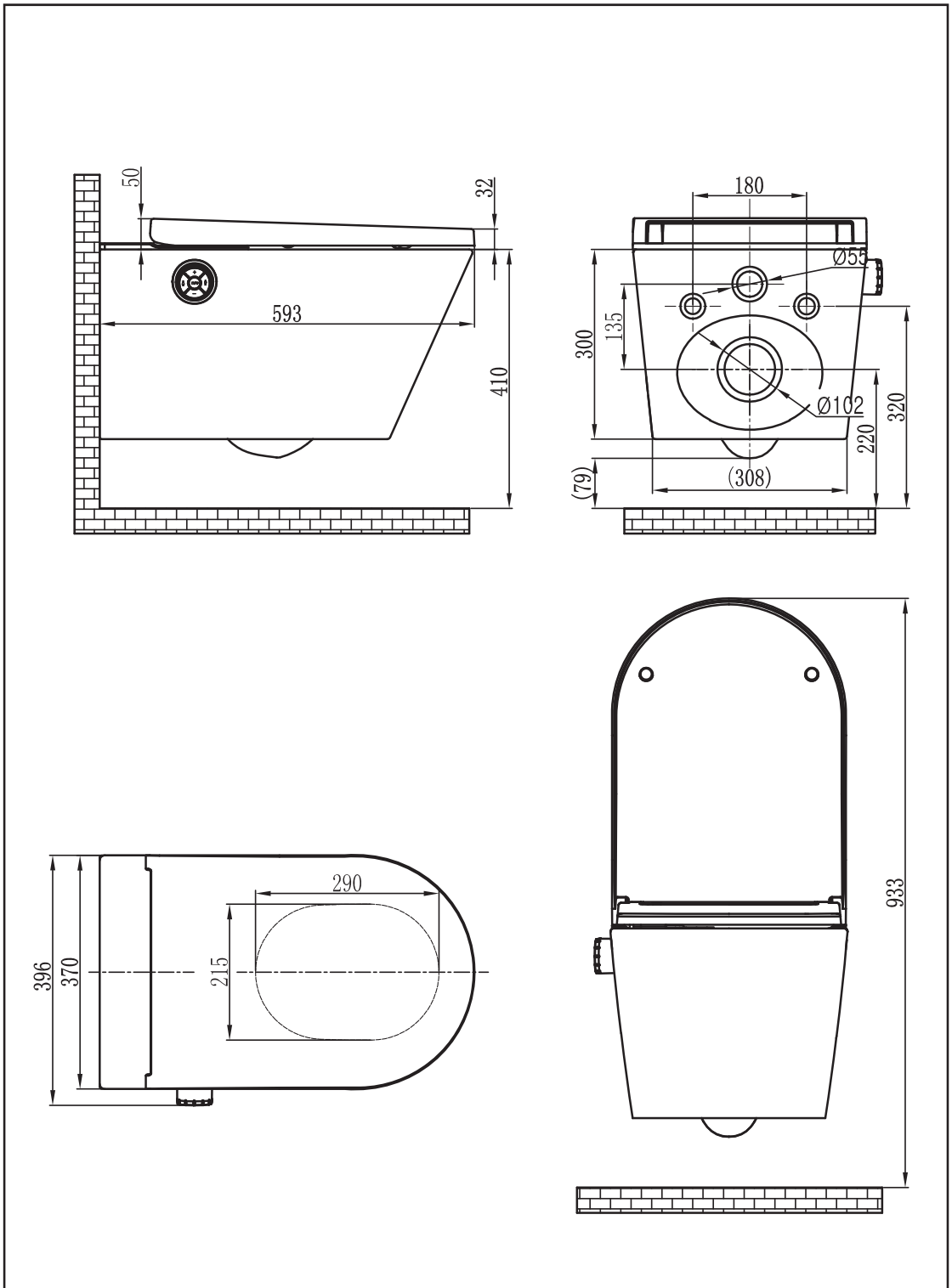
1. Nevkládejte ani nevyjímejte zástrčku mokřkýma rukama. Hrozí nebezpečí úrazu elektrickým proudem.
2. Nepoškozujte napájecí kabel a zástrčku. Hrozí nebezpečí úrazu elektrickým proudem, zkratu a požáru.
3. Nepoužívejte uvolněnou zásuvku. Hrozí nebezpečí úrazu elektrickým proudem a požáru.
4. Napájení musí odpovídat předpisům. Existuje riziko poškození produktu a požáru.
5. Produkt nerozebírejte, neopravujte, ani nesestavujte. Hrozí nebezpečí úrazu elektrickým proudem a požáru.
6. Neumísťujte do blízkosti Integry zdroj topení nebo cigarety. Hrozí nebezpečí požáru.
7. Dbejte na to, aby na produkt a zástrčku nevstříkovala voda, čisticí prostředky nebo moč. Hrozí nebezpečí úrazu elektrickým proudem, poškození produktu a požár.
8. Neotáčejte produkt vzhůru nohama. Může dojít k trvalému poškození produktu.
9. Neohýbejte vstupní hadici s přívodem vody. Hrozí nežádoucí únik vody .



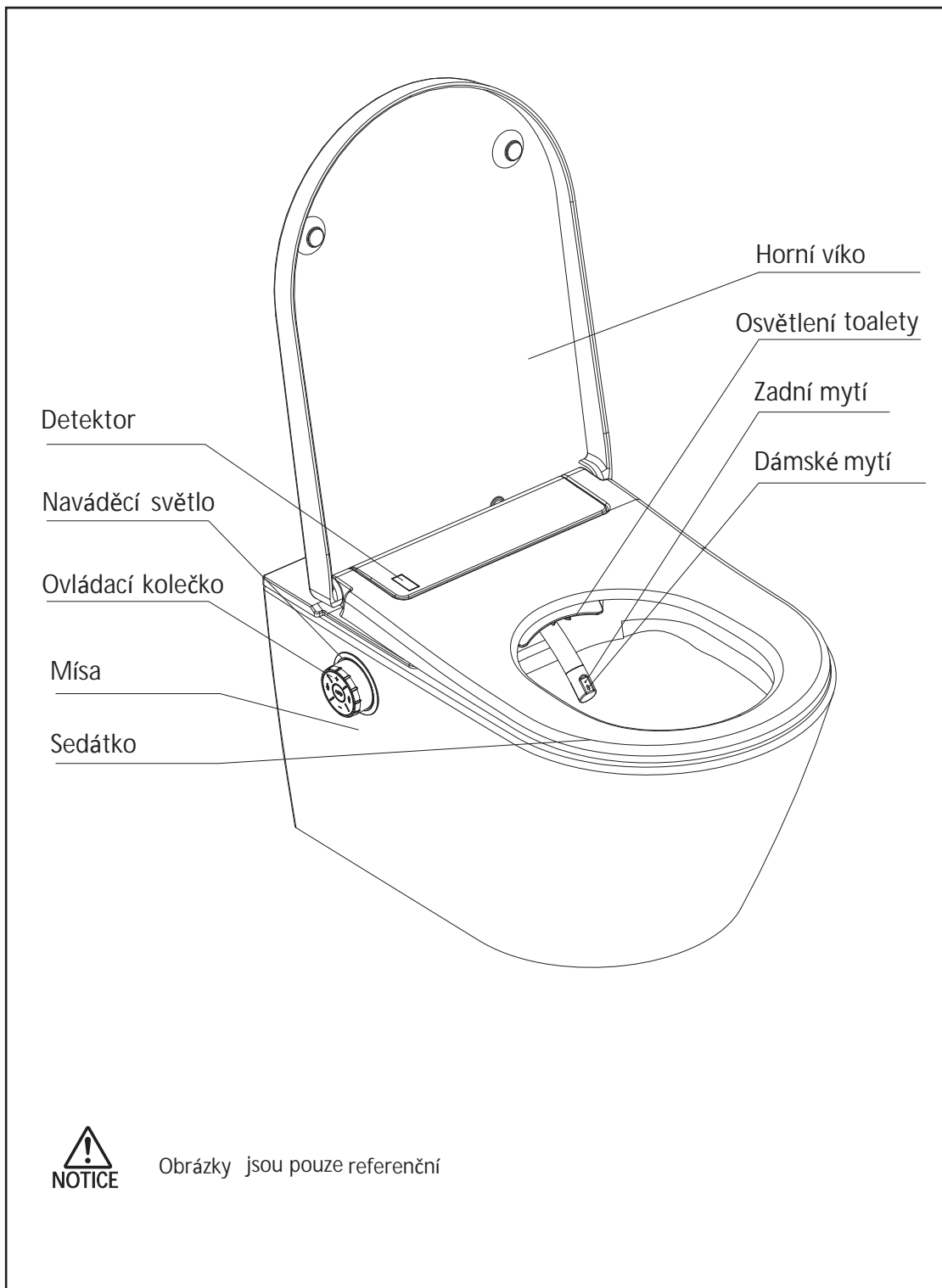
## Technické specifikace

MODEL		INTEGRA COMFORT / COMFORT CUBE
Mytí	Zadní mytí	●
	Dámské mytí	●
	Masážní mytí	●
	Pulzní mytí	●
	Masážní a pulzní mytí	●
	Nastavení teploty vody	5 kroků (Výchozí třetí)
	Nastavení síly proudu	5 kroků (Výchozí třetí)
	Nastavení polohy trysky	5 kroků (Výchozí třetí)
Hygiena	Samočištění trysky	●
	Manuální čištění trysky	●
	Noční naváděcí světlo	●
	Osvětlení toalety	●
	Pozvolné zavírání víka (Soft close)	●
	Rychlé odepnutí víka	●
	Ovládací kolečko	●
	Dálkové ovládání	●
	Bezokrajová mísa (rimless/rimfree)	●
	Upevnění toalety	Závěsné
	Vodovodní přípojka	G 3/8
	Jmenovité napětí	AC220-240V 50/60HZ
	Zdroj	950W
	Délka napájecího kabelu	1,8 m
	Povolený vstupní tlak vody	0.07~0.75MPa(0.7~7.5Bar)
	Teplota přívodní vody	4~35°C
	Teplota okolí	4~40°C
	Vodotěsnost	IPX4
Mytí	Průtok vody	350~650mL/min.
	Teplota vody	31~39°C
	Délka mycího cyklu	3 Minuty
	Režim ohřevu vody	Interní nádrž
	Maximální výkon vytápění	1260W
	Bezpečnostní zařízení	tepelné pojistky\senzor hladiny kapaliny\termostat
	Prevence zpětného toku	Vzduchová kapsa
Dálkové ovládání	Frekvenční rozsah	2460MHz
	Maximální výstupní výkon (RF)	--10dBm
	Typ baterií	3V CR2032
	Počet baterií	2 ks.
	Jiná bezpečnostní zařízení	Proudové chrániče
	Hrubá váha	32Kg
	Rozměry	593*370*380 mm

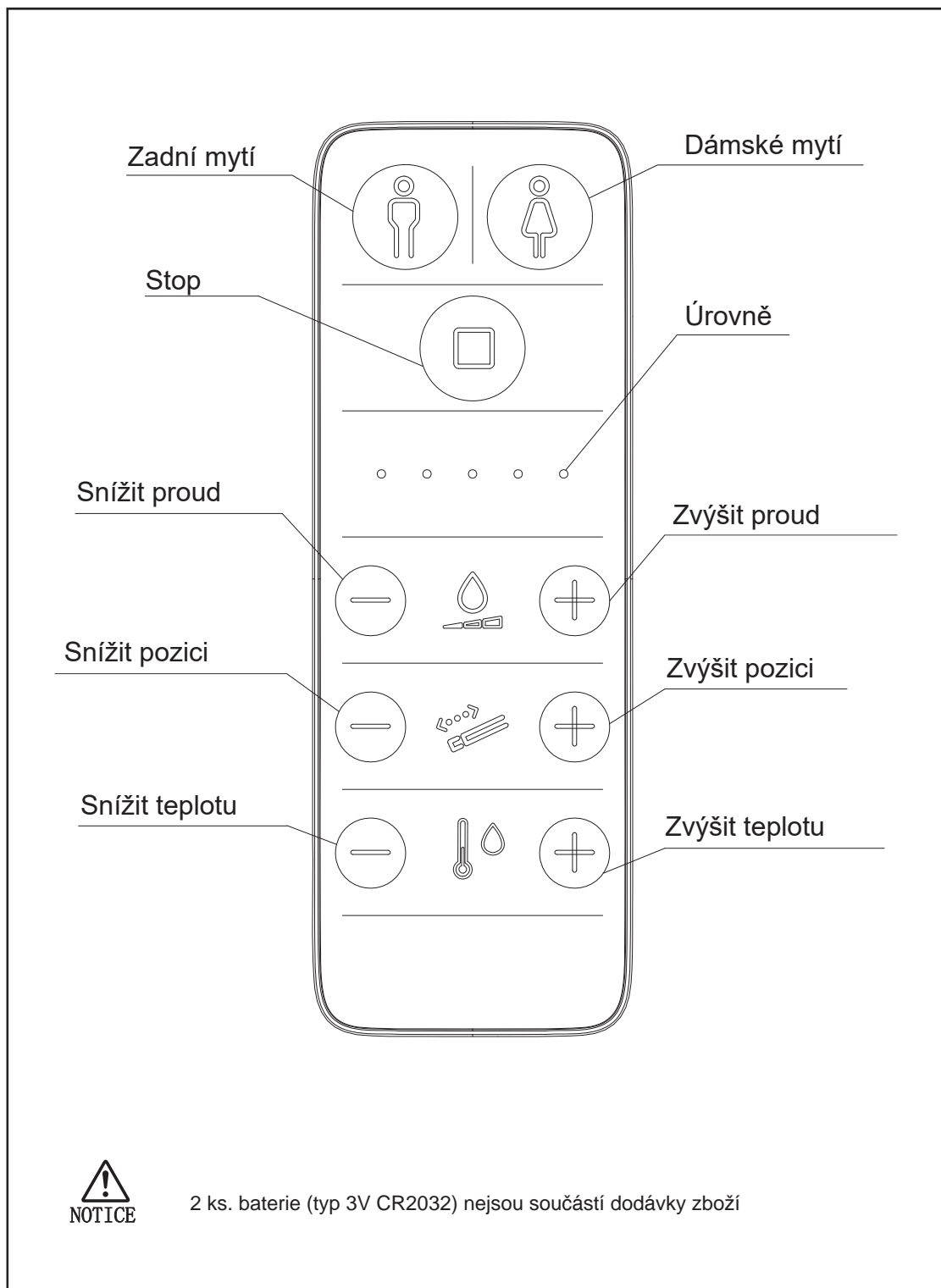
Technický náčres



## Přehled



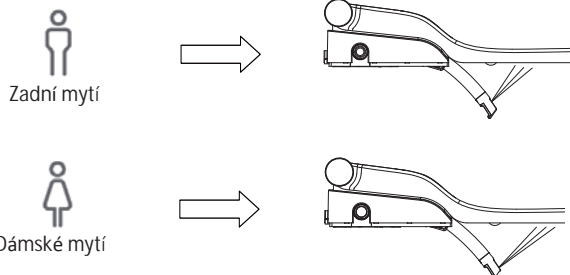
## Dálkové ovládání Comfort



## Zadní mytí / dámské mytí

- Sedněte si na toaletu

Stisknutím tlačítka na dálkovém ovládnání nebo na ovládacím kolečku začne proces mytí. Mytí se samo zastaví po 3 minutách. Během této doby můžete mytí zastavit stisknutím tlačítka "Stop".

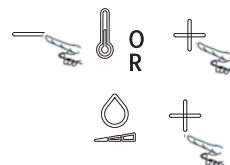


**Pozn.:** Mytí bude nejdříve probíhat ve fixní poloze po dobu asi 10 sekund, poté v masážní/kmitavé poloze po dobu asi 18 sekund, nakonec tryska zůstane v pevné poloze až do konce mycího cyklu.

## Masážní funkce

- Během procesu mytí (zadní nebo dámské)

Na dálkovém ovladači držte stisknuté tlačítko „+“ nebo „-“ teploty a stiskněte tlačítko „+“ průtoku. Opětovným stiskem se mytí přepne do jiného masážního režimu.

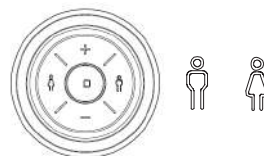


Masážní režim : když svítí jedna kontrolka  
 Pulzující režim : když svítí dvě kontrolky  
 Masážní + pulzující režim : když svítí tři kontrolky



NEBO

na ovládacím kolečku stiskněte tlačítko "zadní mytí" nebo "dámské mytí" poté začne masážní režim. Opětovným stiskem tlačítka se masážní režim zastaví.



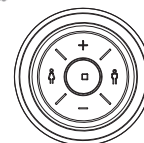
## Zastavení

- Během procesu zadního nebo dámského mytí:

Stisknutím tlačítka "Stop" na dálkovém ovládnání mytí zastavíte

NEBO

- Stiskněte prostřední tlačítko ovládacího kolečka a proces se zastaví.





## Nastavení intenzity proudu

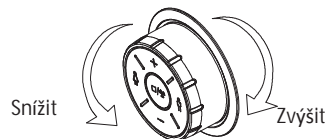
- Během procesu mytí

Na dálkovém ovladači stiskněte tlačítko "+" nebo "-" k upravení intenzity proudu. Světelný indikátor proudu se rozsvítí.



NEBO

Můžete proud upravovat pomocí otáčení kolečka. Proud se zvyšuje otáčením po směru hodinových ručiček a snižuje směrem opačným.



## Úprava polohy trysky

- Výchozí poloha je pátá
- Během procesu mytí

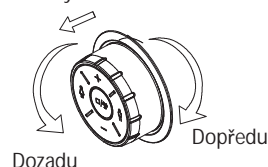
Stisknutím tlačítka polohy trysky „+“ nebo „-“ na dálkovém ovladači upravte polohu trysky dopředu nebo dozadu.

NEBO

Můžete polohu upravovat pomocí otáčení kolečkem. Otáčením po směru hodinových ručiček se tryska bude posouvat dopředu a otáčením v opačném směru se bude posouvat dozadu.



Vytáhnout



## Úprava teploty vody

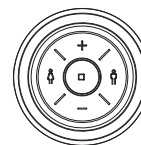
- Během procesu mytí

Stisknutím tlačítka teploty vody "+" nebo "-" na dálkovém ovladači upravte teplotu vody.



NEBO

Na kolečku stiskněte tlačítko "+" nebo "-" pro snížení / zvýšení teploty vody.

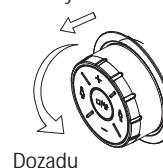


## Nastavení zvuku

- Sedněte si na toaletu
- Zvuk je ve výchozím nastavení zapnutý.
- Když bidet přijme příkazy nebo signály, zazní BEEP

Otevřete horní víko toalety a sedněte si. Vytáhněte kolečko a otáčejte s ním proti směru hodinových ručiček. Zvuk je vypnutý když zazní dlouhý tón BEEP. Otočte kolečkem znovu a zvuk se opět zapne s krátkým tónem BEEP.

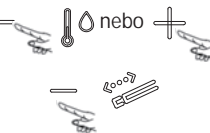
Vytáhnout



## Nastavení světla

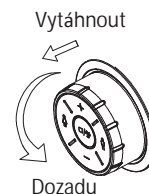
- Ve výchozím nastavení je vždy zapnuto noční osvětlení

Na dálkovém ovladači stiskněte tlačítko teploty vody „+“ nebo „-“, pak stiskněte tlačítko „-“ polohy trysky. Opakovaným stlačením tlačítka polohy trysky zvolíte režim osvětlení.



Vypnuté světlo:	když svítí jedna kontrolka	○
Vždy zapnuté světlo :	když svítí dvě kontrolky	○ ○
Chytrý režim :	když svítí tři kontrolky	○ ○ ○

Otevřete horní víko ale nesedejte si. Vytáhněte kolečko a otočte s ním proti směru hodinových ručiček. Opakovaným otáčením zvolíte režim osvětlení toalety.

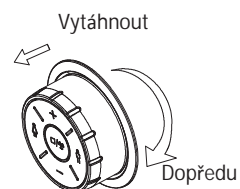


POZNÁMKA: „Chytrý“ režim znamená, že noční světlo se rozsvítí pouze při nedostatku světla.

## Nastavení naváděcího světla

- Ve výchozím nastavení vždy zapnuto

Otevřete horní víko ale nesedejte si. Vytáhněte kolečko a otočte s ním ve směru hodinových ručiček. Naváděcí světlo zhasne. Rozsvítí se při dalším otáčení ve směru hodinových ručiček.



## Pohotovostní režim - nastavení

- Ve stavu bez sezení

Držte stisknuté prostřední tlačítko déle než 6 sekund, tím se přepnete do pohotovostního režimu. Opětovným podržením tlačítka po dobu delší než 6 sekund jej restartujete.

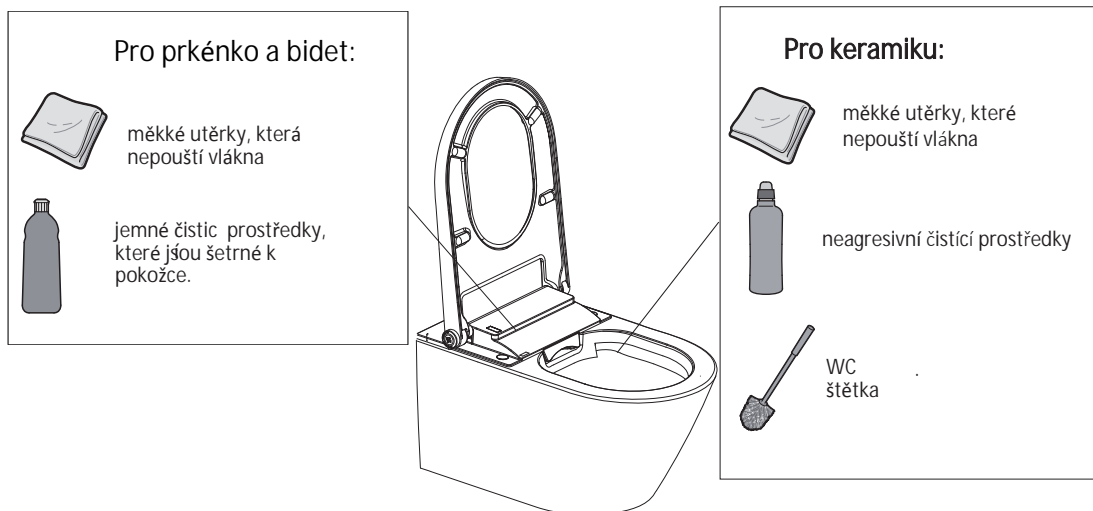


## Péče a čištění

- Obecná doporučení pro péči a čištění

Interval údržby	Aktivita
Denně	Kapky vody odstraňte hadříkem, který nepouští vlákna, aby se zabránilo skvrnám vodního kamene
Týdně	Vyčistěte všechny povrchy a rohy. V případě potřeby vyčistěte sprchovací trysku.
Měsíčně	Při čištění mísy nepoužívejte agresivní čisticí prostředky.
Jednou za 6 měsíců	V případě potřeby vyměňte vodní filtr viz. "výměna vodního filtru"

- Čisticí prostředky a nástroje



**FORBID**

Nepoužívejte agresivní čisticí prostředky.

K čištění bidetového prkénka nikdy nepoužívejte tvrdý kartáč, aby nedošlo k poškození.

### Samočištění vodní nádrže k bidetové trysce



Pokud INTEGRA nabyla použita během posledních 72 hodin, tak se při zapnutí mytí automaticky spustí samočištění, které trvá cca 3 minuty. Během samočištění jsou všechna tlačítka nefunkční. Po ukončení samočištění se funkce tlačítek vrátí do normálu.

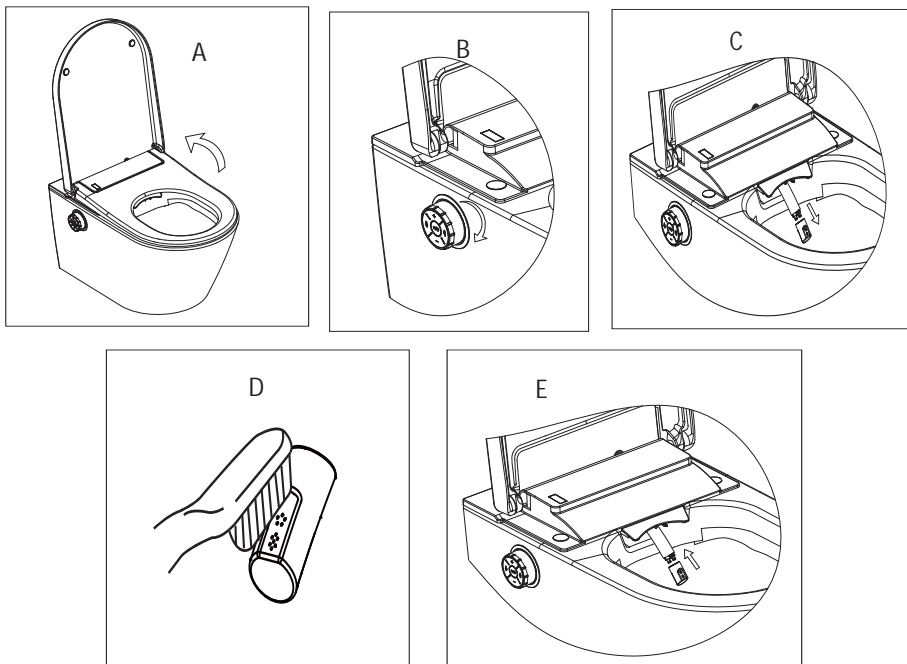
Postup v případě ručního čištění trysky:  
Otevřete horní víko i spodní sedátko toalety, ale

## Čištění trysky

- Tryska se vždy automaticky čistí před a po každém mycím cyklu

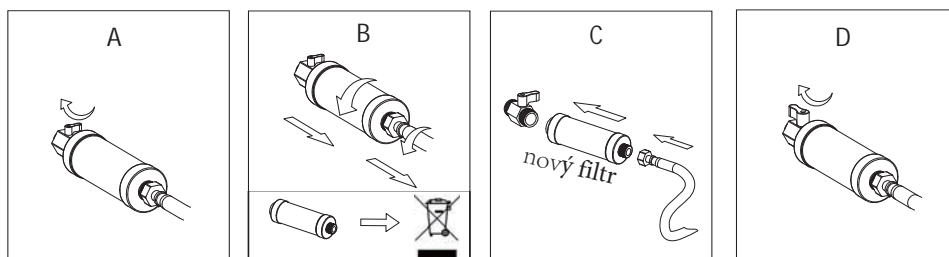
Postup v případě ručního čištění trysky:

Otevřete horní víko i spodní sedátko toalety, ale nesedejte si, poté otočte kolečkem ve směru hodinových ručiček. Tryska se vysune a bude vytékat voda. Ruční čištění se samo vypne po 5 minutách nebo až stisknete tlačítko „stop“.



## Výměna vodního filtru

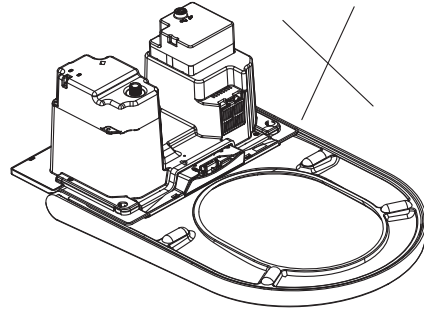
- Životnost filtru je cca 6 měsíců v závislosti na kvalitě vstupní vody. Pokud je proud při mytí příliš slabý, měl by se vodní filtr vyměnit. Zanesený vodní filtr snižuje tlak.



## Vypouštění nádrže na vodu

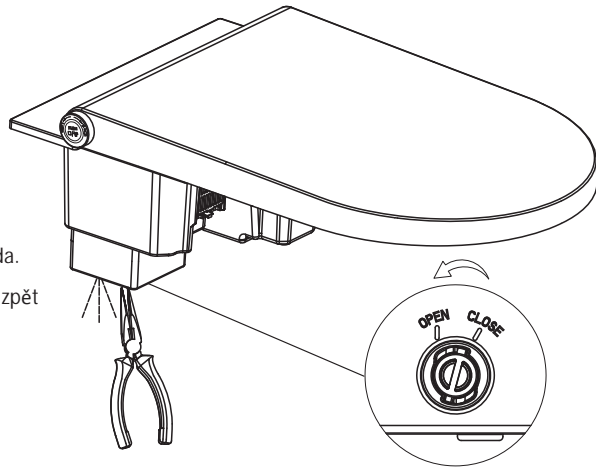


Před demontáží INTEGRY je nutné odpojit přívod vody a el. energie. INTEGRU nikdy nenaklánějte nebo neotáčejte, dokud kompletně nedokončíte vypouštění nádrže na vodu.



1. Uchopte zátku kleštičkama a opatrně otočte víčko do polohy „OPEN“ a vytáhněte jej. Následně začne vytékat voda.

2. Po dokončení odvodnění zasuňte víčko zpět a otočte jej do polohy „CLOSE“.



## one-on-one nastavení (instalace více zařízení v jednom místě)

Pokud si přejete, aby každý dálkový ovladač ovládal určený elektronický bidet, dokončete nastavení podle následujících kroků:

1. Otevřete horní víko i sedátko toalety ale nesedejte si. Nastavte noční světlo do polohy vypnuto viz. "nastavení světla".

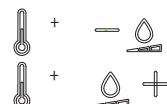
2. Současně stiskněte na dálkovém ovladači tlačítko „Stop“ a upravte teplotu „+“ nebo „-“. V tuto chvíli začne první kontrolka blikat.



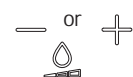
3. Uvolněte tlačítko "stop", ale stále držte stisknuté tlačítko "upravit teplotu".



4. V pořadí po sobě stiskněte tlačítka „-“ a „+“ proudu vody a poté uvolněte tlačítko „upravit teplotu“. Nyní bliká pátý indikátor.

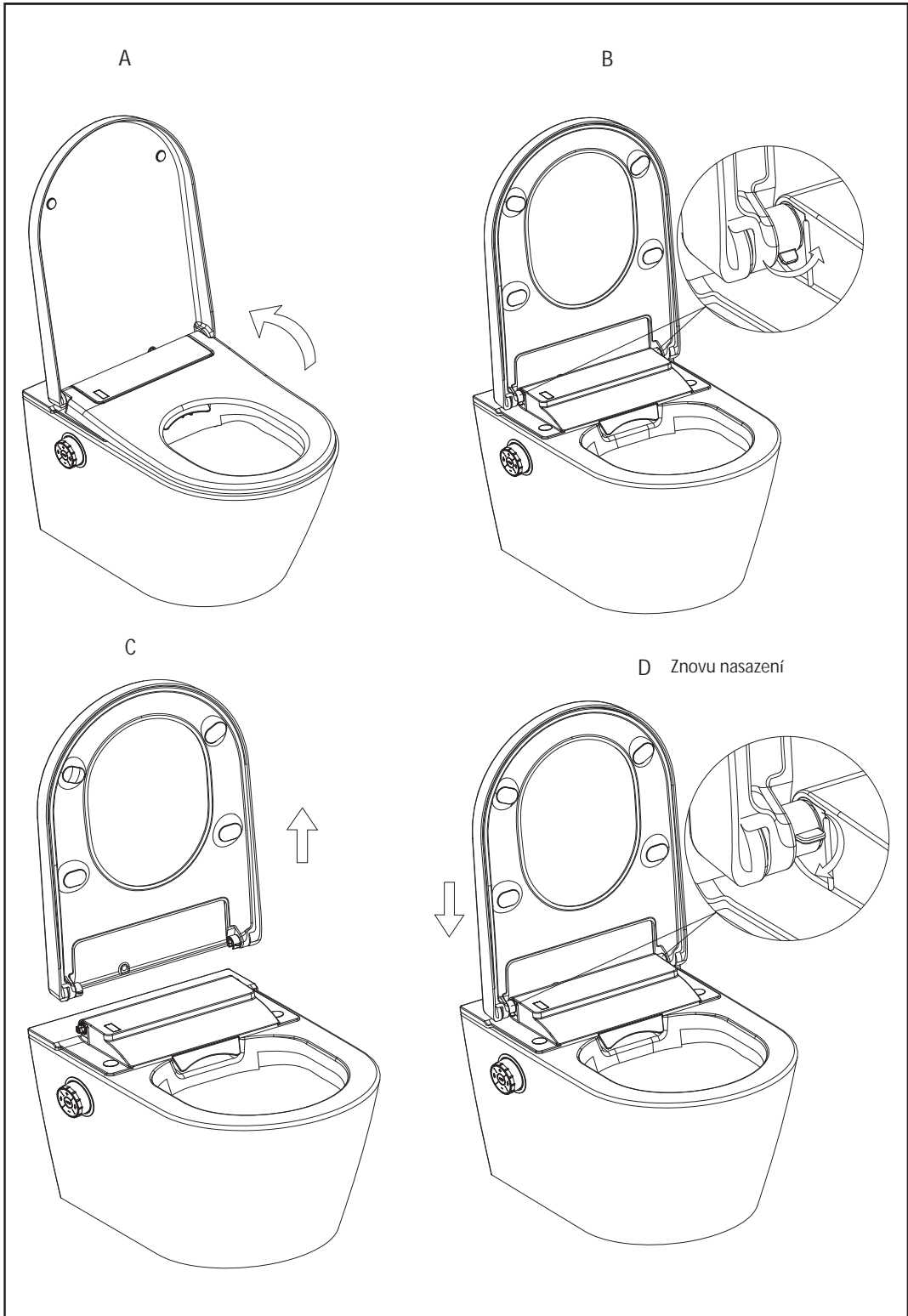


5. Stisknutím tlačítka „-“, „+“ proudu vody zvolíte požadovaný ID kód produktu, na kterém se rozsvítí kontrolka



Celkem je k dispozici 10 ID kódů. Ve výchozím nastavení je na prvním kódu a rozsvítí se kontrolka „-“ proudu vody.

# Uvolnění a nasazení krytu a sedátka



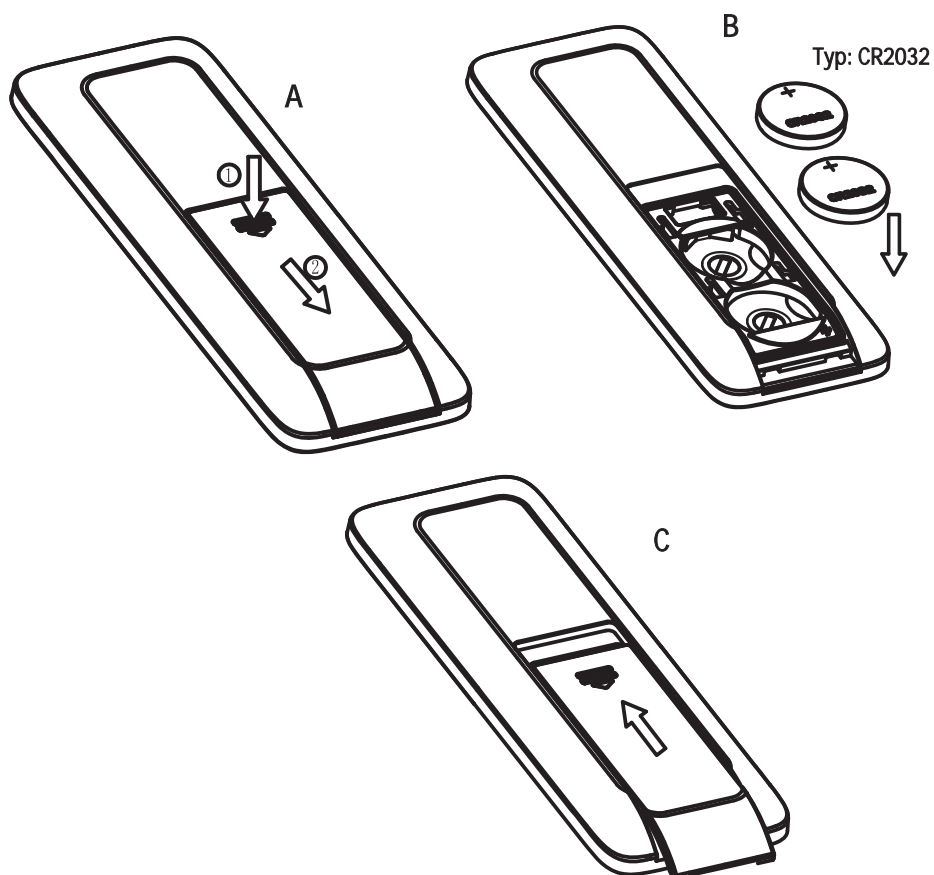
## Výměna baterií

- Dálkové ovládání vyžaduje 2 baterie (typ 3V CR2032).  
Pokud kontrolka úrovně nepřetržitě bliká, vyměňte baterie včas.



NOTICE

1. Baterie, které nejsou dobíjecí nikdy nedobíjejte
2. Dobíjecí baterie je třeba před nabíjením vyjmout ze spotřebiče
3. Různé typy baterií nebo nové a použité baterie se nesmí kombinovat
4. Baterie se vkládají pouze se správnou polaritou
5. Vybité baterie je třeba vyjmout ze zařízení a bezpečně ekologicky zlikvidovat
6. Pokud není INTEGRA delší dobu v provozu, je vhodné baterie vyjmout
7. Napájecí svorky nesmí být zkratovány



## Odstraňování problémů

Problém	Možná příčina	Doporučená akce
Mytí nefunguje	1. Napájecí zdroj nefunguje	Zapněte napájení
	2. Přívod vody nefunguje	Otevřete přívodní ventil nebo zkontrolujte, zda nedošlo k výpadku vody
	3. Neprůchozí vodní filtr	Vyměňte filtr za nový. Životnost cca. 6 měsíců v závislosti na kvalitě vody.
	4. Senzor nedetekuje stav sezení	Sedněte si na prkénko a upravte polohu sezení
	5. Horní víko je uzavřené	Otevřete horní víko a posadte se na prkénko
	6. INTEGRA se nepoužívala déle než 72 hodin	Pokud INTEGRA nebyla použita během posledních 72 hodin, tak se při zapnutí funkce mytí automaticky spustí samočištění, které trvá cca 3 minuty. Během samočištění jsou všechna tlačítka nefunkční. Po ukončení samočištění se funkce tlačítek vrátí do normálu.
Sprchovací tryska se nevysune nebo se vrací zpět	1. Mycí cyklus trvá 3 minuty. Tryska přestane stříkat a sama se zasune.	Toto je normální a opětovným stisknutím tlačítka „mytí“ zahájíte mytí
	2. Problém s dodávkou vody	Zkontrolujte, zda nedošlo k výpadku vody
	3. Senzor detekuje, že uživatel opustil toaletu	Upravte polohu sezení
	4. Horní víko se uzavírá	Během mytí musí být horní víko kompletně otevřeno
Nízký průtok vody	1. Proud vody může být nastaven na nízkou úroveň	Prosím, zvyšte proud vody podle „nastavení proudu vody“ v návodu k obsluze
	2. Tlak přívodu vody může být příliš nízký	Zkontrolujte a ujistěte se, že tlak přívodu vody je větší nebo rovný 0,07MPa
	3. Filtr může být zablokovaný	Vyměňte filtr za nový. Životnost cca. 6 měsíců v závislosti na kvalitě vody
	4. Přicpaná nebo ucpaná tryska	Vyčistěte nebo vyměňte trysku za novou
Nízká teplota vody	1. Teplota vody může být nastavena na nízké stupně	Nastavte teplotu vody na vyšší podle „nastavení teploty“ z návodu k obsluze
	2. Možná je teplota vstupní vody příliš nízká	Nastavte teplotu vody na vyšší hodnotu podle „nastavení teploty“ z návodu k obsluze nebo snižte proud vody podle „nastavení proudu vody“
Tryska se vysouvá pomalu	Když zahájíte funkci mytí, tryska se před vyjmutím samočistí, a to bude nějakou dobu trvat	Toto je normální
Voda vytéká, ale tryska se nevysouvá	1. Při zahájení funkce mytí se tryska před vyjmutím samočistí. Když je mytí ukončeno, tuto funkci také použijte.	Toto je normální
	2. Možná se nepoužívá déle než 72 hodin	To je normální. Nepoužívá-li se déle než 72 hodin, když uživatel spustí mytí, spustí se samočištění po dobu asi 3 minut
Noční světlo je vždy vypnuté	1. Možná je v jasném prostředí	Je-li noční světlo nastaveno na inteligentní režim, noční světlo nebude fungovat v jasném prostředí.
	2. Funkce nočního světla může být vypnuta	Zapněte prosím funkci nočního světla a upravte režim nočního světla podle „nastavení světla“ v návodu k obsluze
Noční světlo je vždy zapnuté	1. Možná je v tmavém prostředí	Je-li noční světlo nastaveno na inteligentní režim, bude noční světlo vždy svítit v tmavém prostředí
	2. Něco může být zakryto kolem páčky	Odstraňte překážky kolem páčky
	3. Noční světlo může být nastaveno na vždy zapnuto	Upravte režim nočního osvětlení podle „Nastavení světla“ v návodu k obsluze
Při ručním čištění se tryska automaticky vrací zpět	1. Tryska se po 5 minutách mytí vrací zpět	Toto je normální
	2. Možná stisknete tlačítko „Stop“	Ruční čištění se zastaví stisknutím páčky nebo stisknutím tlačítka „Stop“ na dálkovém ovladači.
	3. Možná senzor detekuje, že se sedadlo zavírá	Během ručního čištění neskákejte sedadlo
Dálkové ovládání nefunguje	1. Možná nejsou v dálkovém ovladači baterie	Vložte prosím do dálkového ovladače správné baterie
	2. Možná jsou baterie vybité	Pokud je kapacita baterie nedostatečná, LED indikátor bude blikat. Vyměňte baterie
	3. Možná kód bidetu a dálkového ovládání není stejný	Nastavte prosím kód dálkového ovladače na správný. Podívejte se na „Nastavení One-On-One“
Když funguje bidet, zazní zvuky BEEP	Když sedíte, je krátké BEEP a dlouhé, když odcházíte. Také, když bidet přijme příkazy, je krátký BEEP.	To je normální. Zvuk můžete vypnout. Viz „Nastavení zvuku“
Bidet nemůže fungovat normálně	Možná je něco neobvyklého	Vypněte napájení a zapněte jej po jedné minutě. Pokud bidet stále nemůže fungovat, kontaktujte místního distributora
Světlo kolem knoflíku dvakrát bliká s neustálým zvukem	Teplota přívodní vody může být příliš vysoká	Vypněte přívod energie a vody, přestaňte produkt používat a poté kontaktujte místního distributora
Světlo kolem knoflíku stále bliká	S výrobkem může být něco v nepořádku	Zkontrolujte, zda je elektrická energie a přívod vody normální, přerušte napájení a restartujte produkt. Pokud bidet stále nefunguje, kontaktujte místního distributora



Nevyhazujte elektrické spotřebiče do netříděného komunálního odpadu, použijte nádoby pro zvláštní sběr. Informace o dostupných systémech sběru získáte u místního Sběrného dvora. Při likvidaci elektrických spotřebičů na skládkách mohou nebezpečné látky unikat do podzemních vod a dostat se do potravinového řetězce, což poškozuje zdraví. Při výměně starých spotřebičů za nové je prodejce povinen odebrat starý spotřebič k likvidaci bezplatně.

