

USER MANUAL

BEDIENUNGSANLEITUNG
MODE D'EMPLOI
ISTRUZIONI PER L'USO

Deutsch	4
English.....	13
Français.....	22
Italiano.....	31
Nederlands.....	40
Dansk.....	49
Norsk	58
Svenska	67
Polski.....	76
Slovensky.....	85
Čeština	94
Русский.....	103

Zu Ihrer Sicherheit

Bestimmungsgemässe Verwendung


Durch Berühren der berührungsempfindlichen Oberfläche kann das dem Wandbedienpanel zugewiesene Dusch-WC bedient werden. Jede andere Verwendung gilt als nicht bestimmungsgemäss.

Missbräuchliche Verwendung

Bei missbräuchlicher Verwendung übernimmt Geberit keine Haftung für die Folgen.

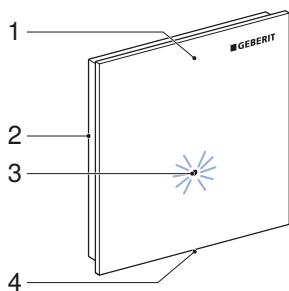
Erklärung zu wesentlichen Informationen

Folgendes Signalwort wird verwendet, um auf wesentliche Informationen hinzuweisen.

Symbol	Signalwort und Bedeutung
	Nur mit Symbol gekennzeichnet. Weist auf eine wichtige Information hin.

Lernen Sie das Gerät kennen

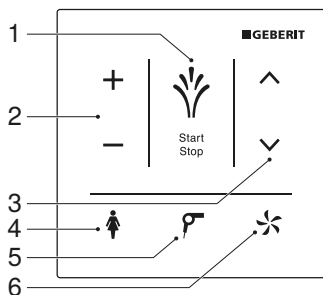
Das Wandbedienpanel auf einen Blick



- 1 Wandbedienpanel mit Anti-Fingerprint-Beschichtung, abnehmbar
- 2 Grundplatte für Wandmontage
- 3 LED-Anzeige
- 4 Entriegelungsöffnung

Die Sensortasten auf einen Blick

Durch Berühren der jeweiligen Sensortaste wird die entsprechende Funktion am zugewiesenen Dusch-WC ausgelöst.



- 1 Sensortaste <Dusche>
- 2 Sensortaste <+>/<->
- 3 Sensortaste <vorne>/<hinten>
- 4 Sensortaste <Ladydusche>
- 5 Sensortaste <Föhn>
- 6 Sensortaste <Geruchsabsaugung>

So bedienen Sie das Gerät

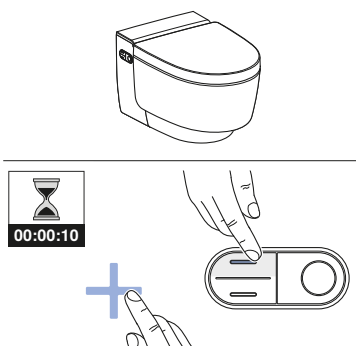
Wandbedienpanel zuweisen

Voraussetzung

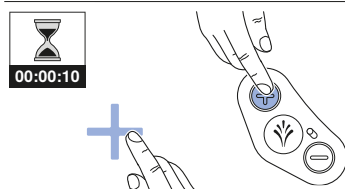
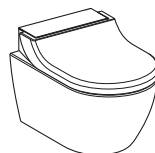
- Die Grundeinstellungen des Dusch-WCs sind mittels Fernbedienung auf Ihre individuellen Bedürfnisse angepasst. → Siehe Bedienungsanleitung des Dusch-WCs.

- 1 Weisen Sie das Dusch-WC gemäss der entsprechenden Information dem Wandbedienpanel zu.

- i** Weisen Sie das Geberit AquaClean Mera dem Wandbedienpanel zu, indem Sie gleichzeitig für 10 Sekunden die Taste <oben> am seitlichen Bedienfeld des Dusch-WCs und die Sensortaste <+> am Wandbedienpanel berühren..

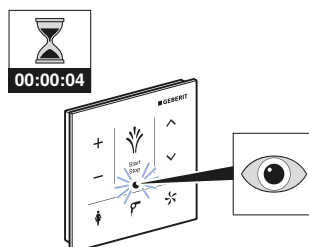


- i** Weisen Sie das Geberit AquaClean Tuma dem Wandbedienpanel zu, indem Sie gleichzeitig für 10 Sekunden die Taste <+> am seitlichen Bedienfeld des Dusch-WCs und die Sensortaste <+> am Wandbedienpanel berühren..



Ergebnis

- ✓ Die LED-Anzeige leuchtet für 4 Sekunden.



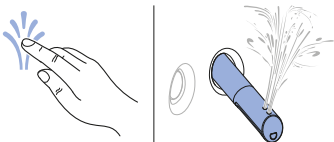
- ✓ Das Dusch-WC lässt sich mit dem Wandbedienpanel bedienen.

Analduische benutzen

Voraussetzung

- Sie sitzen auf dem WC-Sitzring.

- ▶ Berühren Sie die Sensortaste <Dusche>.



Ergebnis

- ✓ Der Duschvorgang startet und dauert einige Sekunden. Er kann jederzeit durch ein erneutes Berühren der Sensortaste unterbrochen werden.

Ladyduische benutzen

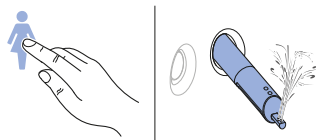


Der weibliche Intimbereich ist eine sehr sensible Zone, die besonderer und umsichtiger Pflege bedarf. Um ein optimales Reinigungsergebnis zu erzielen, muss die Ladyduische auf Ihre ergonomischen Gegebenheiten eingestellt werden. Die Position der Duschküse und die Duschstrahlstärke müssen so gewählt werden, dass der Duschstrahl nicht in die Vagina eindringen kann.

Voraussetzung

- Sie sitzen auf dem WC-Sitzring.

- ▶ Berühren Sie die Sensortaste <Ladyduische>.



Ergebnis

- ✓ Der Duschvorgang startet und dauert einige Sekunden. Er kann jederzeit durch ein erneutes Berühren der Sensortaste unterbrochen werden.

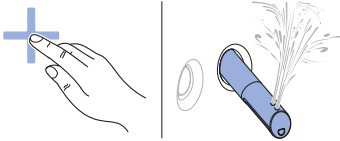
Passen Sie den Duschvorgang Ihren Bedürfnissen an

Duschstrahlstärke einstellen

Voraussetzung

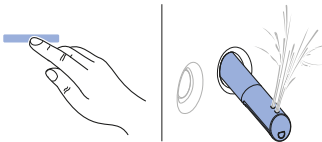
- Der Duschvorgang läuft gerade.
- Die Duschstrahlstärke kann in 5 Stufen eingestellt werden.

- 1** Berühren Sie die Sensortaste <+>.



- ✓ Der Duschstrahl wird stärker.

- 2** Berühren Sie die Sensortaste <->.



- ✓ Der Duschstrahl wird schwächer.

Ergebnis

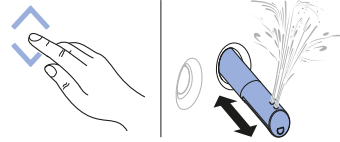
- ✓ Der Duschstrahl ist optimal auf Ihre Bedürfnisse eingestellt.

Duscharmposition einstellen

Voraussetzung

- Der Duschvorgang läuft gerade.
- Die Duscharmposition kann in 5 Stufen eingestellt werden.

- ▶ Berühren Sie die Sensortaste <vorne> oder <hinten>.



- ✓ Der Duscharm bewegt sich nach vorne oder nach hinten.

Ergebnis

- ✓ Der Duscharm ist optimal eingestellt.

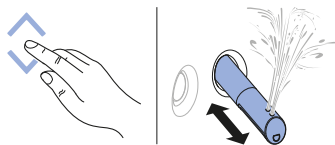
Oszillierbewegung der Analdüse ein- und ausschalten

- i** Die Oszillierbewegung des Duscharsms erhöht die Reinigungswirkung.

Voraussetzung

- Der Duschvorgang läuft gerade.

- ▶ Berühren Sie gleichzeitig die Sensortasten <vorne> und <hinten>, um die Oszillierbewegung während des Duschvorgangs einzuschalten.



Ergebnis

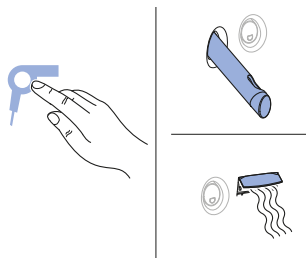
- ✓ Die Oszillierbewegung ist eingeschaltet. Sie kann jederzeit durch ein erneutes Berühren der Sensortasten ausgeschaltet werden.

Föhn benutzen

Voraussetzung

- Sie haben den Duschvorgang beendet.

- ▶ Berühren Sie die Sensortaste <Föhn>.



Ergebnis

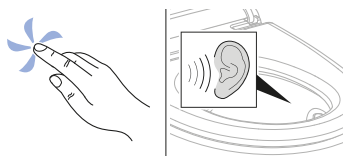
- ✓ Der Föhnvorgang startet und dauert einige Sekunden. Er kann jederzeit durch ein erneutes Berühren der Sensortaste unterbrochen werden.

Geruchsabsaugung benutzen

Voraussetzung

- Sie sitzen auf dem WC-Sitzring.

- ▶ Berühren Sie die Sensortaste <Geruchsabsaugung>.



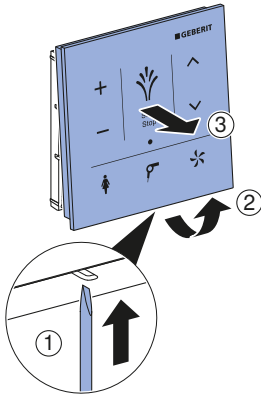
Ergebnis

- ✓ Die Geruchsabsaugung startet und dauert einige Sekunden. Sie kann jederzeit durch erneutes Berühren der Sensortaste unterbrochen werden.

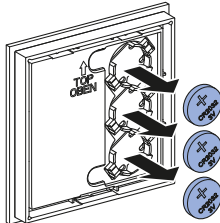
So beheben Sie Störungen

Batterie ersetzen

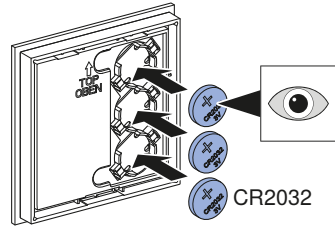
- 1 Entriegeln Sie mit dem Schraubendreher an der Entriegelungsöffnung die Verriegelung.
- 2 Ziehen Sie das Wandbedienpanel an der unteren Seite nach vorne, und nehmen Sie das Wandbedienpanel von der Grundplatte.



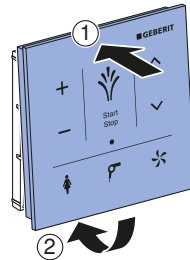
- 3 Entnehmen Sie die verbrauchten Batterien. Entsorgen Sie die verbrauchten Batterien fachgerecht.



- 4 Legen Sie die neuen Batterien des Typs CR2032 ein.



- 5 Setzen Sie das Wandbedienpanel an der oberen Seite an, und fixieren Sie das Wandbedienpanel auf der Grundplatte.



- i** Prüfen Sie, ob das Wandbedienpanel sicher auf der Grundplatte eingeklinket ist.

Das Wandbedienpanel ist ohne Funktion

Die nachfolgende Tabelle hilft Ihnen bei der Fehlersuche, wenn:

- das Wandbedienpanel keine Funktion aufweist.
- das Dusch-WC mit dem Wandbedienpanel nicht gesteuert werden kann.



Falls die Fernbedienung nicht funktionieren sollte, können Sie auf das seitliche Bedienfeld ausweichen.

Problembeschreibung	Ursache	Fehlerbehebung
LED-Anzeige blinkt rot.	Batterien leer	▶ Batterien ersetzen. → Siehe „Batterie ersetzen“, Seite 10.
Berührungsempfindliche Oberfläche reagiert bei Berührung nicht.	Störung tritt auf	▶ Batterien im Wandbedienpanel prüfen. ▶ Netzanschluss am Dusch-WC prüfen. ▶ Wandbedienpanel neu zuweisen. → Siehe „Wandbedienpanel zuweisen“, Seite 6.
LED-Anzeige blinkt zweimal rot, gefolgt von einer kurzen Pause.	Pairing fehlgeschlagen Bedienoberfläche inaktiv	▶ Wandbedienpanel neu zuweisen. → Siehe „Wandbedienpanel zuweisen“, Seite 6.

So reinigen Sie das Gerät

Pflege und Reinigung glatter Oberflächen

Alle glatten Oberflächen lassen sich mit Wasser und einem flüssigen, hautfreundlichen, milden Reinigungsmittel hygienisch reinigen.



Aggressive und scheuernde Reinigungsmittel können die Oberfläche beschädigen. Setzen Sie ausschliesslich flüssige, hautfreundliche, milde Reinigungsmittel ein. Das Geberit AquaClean Reinigungsset (Art.-Nr. 242.547.00.1) enthält ein Reinigungsmittel, das gebrauchsfertig und optimal auf alle Geberit AquaClean Oberflächen abgestimmt ist.

Entsorgung

Entsorgung von Elektro- und Elektronik-Altgeräten



Gemäss der Richtlinie 2012/19/EU (WEEE - Waste Electrical and Electronic Equipment) sind Hersteller von Elektrogeräten verpflichtet, Altgeräte zurückzunehmen und fachgerecht zu entsorgen. Das Symbol gibt an, dass das Produkt nicht zusammen mit dem Restmüll entsorgt werden darf. Altgeräte sind zur fachgerechten Entsorgung direkt an Geberit zurückzugeben. Adressen der Annahmestellen können bei der zuständigen Geberit Vertriebsgesellschaft erfragt werden.

Technische Daten und Konformität

Technische Daten

Betriebstemperatur	5–40 °C
Relative Luftfeuchte	10–100 %
Frequenzbereich	2400–2483,5 MHz
Maximale Ausgangsleistung	0 dBm
Funktechnologie	Bluetooth® Low Energy ¹⁾
Batterietyp	CR2032 (3 V)
Lebensdauer mitgelieferte Batterien	~ 2 Jahre

¹⁾ Die Marke Bluetooth® und ihre Logos sind Eigentum von Bluetooth SIG, Inc. und werden durch Geberit unter Lizenz verwendet.

Vereinfachte EU-Konformitätserklärung

Hiermit erklärt Geberit International AG, dass der Funkanlagentyp AquaClean Mera / AquaClean Tuma Wandbedienpanel der Richtlinie 2014/53/EU entspricht.

Der vollständige Text der EU-Konformitätserklärung ist unter der folgenden Internetadresse verfügbar: <https://doc.geberit.com/968860000.pdf>.

For your safety

Intended use


The shower toilet assigned to the wall-mounted control panel can be operated by touching the touch-sensitive surface. Use for any other purpose is deemed improper.

Misuse

Geberit accepts no liability for the consequences arising from misuse.

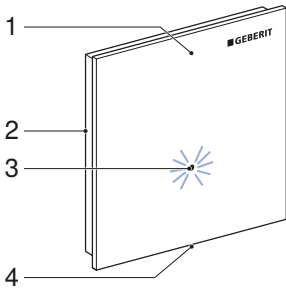
Explanation of essential information

The following signal word is used to refer to essential information.

Symbol	Signal word and meaning
	Symbol only. Refers to important information.

Getting to know your device

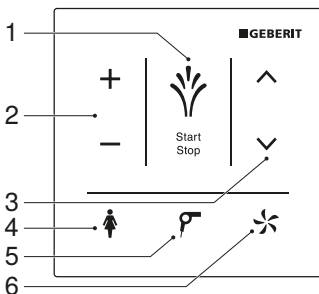
The wall-mounted control panel at a glance



- 1 Wall-mounted control panel with anti-fingerprint coating, removable
- 2 Mounting plate for wall mounting
- 3 LED display
- 4 Release opening

The sensor buttons at a glance

Touching the relevant sensor button actuates the corresponding function on the assigned shower toilet.



- 1 <Shower> sensor button
- 2 <+>/<-> sensor button
- 3 <Forwards>/<Backwards> sensor button
- 4 <Lady shower> sensor button
- 5 <Dryer> sensor button
- 6 <Odour extraction> sensor button

How to use the device

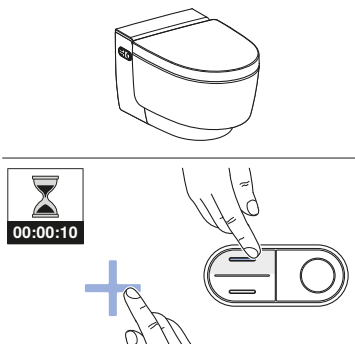
Assigning to the wall-mounted control panel

Prerequisite

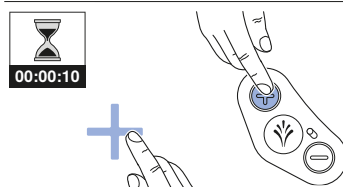
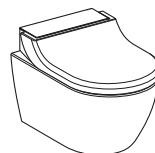
- The basic settings for the shower toilet can be adapted to suit your individual requirements via remote control. → See shower toilet user manual.

- 1 Assign the shower toilet using the information for the wall-mounted control panel.

- i** Assign the Geberit AquaClean Mera to the wall-mounted control panel by touching the <up> button on the side control panel of the shower toilet and the <+> sensor button on the wall-mounted control panel simultaneously for 10 seconds.

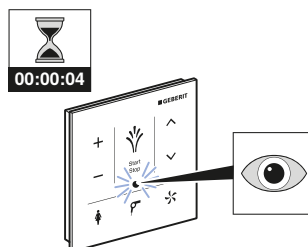


- i** Assign the Geberit AquaClean Tuma to the wall-mounted control panel by pressing the <+> button on the side control panel of the shower toilet and the <Geberit logo> on the wall-mounted control panel simultaneously for 10 seconds.



Result

- ✓ The LED display lights up for 4 seconds.



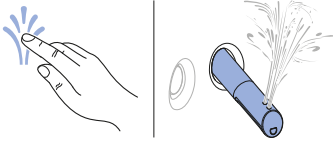
- ✓ The shower toilet can be operated using the wall-mounted control panel.

Using the anal shower

Prerequisite

- You are sitting down on the WC seat ring.

- ▶ Touch the <Shower> sensor button.



Result

- ✓ The shower procedure starts and runs for a few seconds. This can be interrupted at any time by touching the sensor button again.

Using the Lady shower

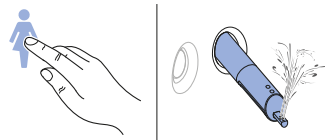


The woman's intimate area is a very sensitive zone and requires special and prudent care. The Lady shower must be set to your ergonomic conditions to achieve an optimal cleaning result. The position of the spray nozzle and the spray intensity must be selected so that the shower spray cannot penetrate the vagina.

Prerequisite

- You are sitting down on the WC seat ring.

- ▶ Touch the <Lady shower> sensor button.



Result

- ✓ The shower procedure starts and runs for a few seconds. This can be interrupted at any time by touching the sensor button again.

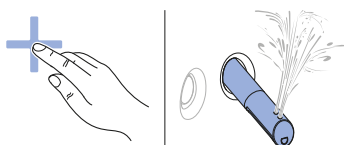
Adjusting the shower procedure to your personal needs

Set the spray intensity

Prerequisite

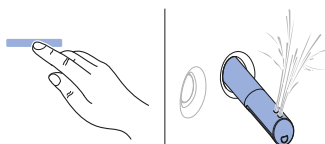
- The shower procedure is running.
- The spray intensity can be set in 5 levels.

- 1 Touch the <+> sensor button.



- ✓ The shower spray becomes stronger.

- 2 Touch the <-> sensor button.



- ✓ The shower spray becomes weaker.

Result

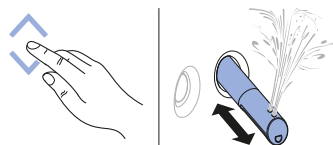
- ✓ The shower spray is optimally adjusted to suit your requirements.

Set the spray arm position

Prerequisite

- The shower procedure is running.
- The spray arm position can be set in 5 levels.

- ▶ Touch the <Forwards> or <Backwards> sensor button.



- ✓ The spray arm moves forwards or backwards.

Result

- ✓ The spray arm is optimally positioned.

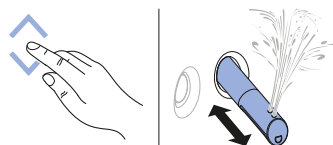
Switch oscillating motion of the spray nozzle on and off

- i** The oscillating motion of the spray arm increases the cleaning effect.

Prerequisite

- The shower procedure is running.

- ▶ Touch the <Forwards> and <Backwards> sensor buttons at the same time to switch the oscillating motion on during the shower procedure.



Result

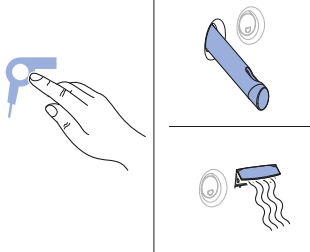
- ✓ The oscillating motion is switched on. This can be switched off at any time by touching the sensor buttons again.

Using the dryer

Prerequisite

- You have ended the shower procedure.

- ▶ Touch the <Dryer> sensor button.



Result

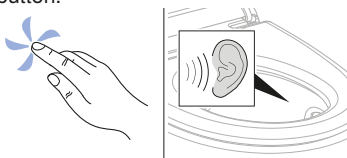
- ✓ The drying procedure starts and runs for a few seconds. This can be interrupted at any time by touching the sensor button again.

Use the odour extraction unit

Prerequisite

- You are sitting down on the WC seat ring.

- ▶ Touch the <Odour extraction> sensor button.



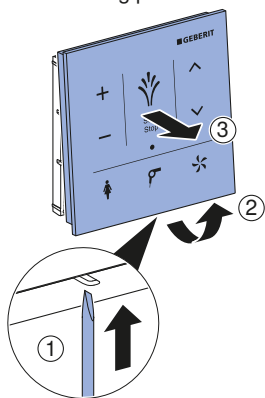
Result

- ✓ The odour extraction unit starts and runs for a few seconds. This can be interrupted at any time by touching the sensor button again.

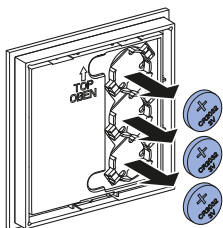
Troubleshooting

Replace the battery

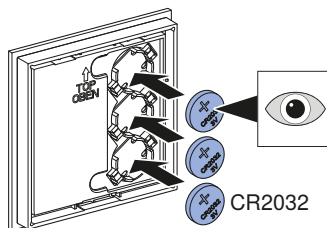
- 1 Unlock the interlock by using the screwdriver on the release opening.
- 2 Pull the bottom of the wall-mounted control panel forward and remove it from the mounting plate.



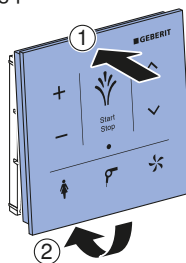
- 3 Extract the used batteries. Dispose of the used batteries appropriately.



- 4 Insert the new CR2032 batteries.



- 5 Attach the top of the wall-mounted control panel and secure it to the mounting plate.



- i** Check whether the wall-mounted control panel is securely locked into the mounting plate.

The wall-mounted control panel is without function

The following table will help you with troubleshooting if:

- the wall-mounted control panel is not functioning.
- the shower toilet cannot be controlled with the wall-mounted control panel.



Should the remote control fail to function, you can use the lateral control panel instead.

Description of problem	Cause	Fault clearance
LED display flashed red.	Batteries flat	<ul style="list-style-type: none"> ▶ Replace the batteries. → See "Replace the battery", page 19.
Touch-sensitive surface does not respond when touched.	Malfunction has occurred	<ul style="list-style-type: none"> ▶ Check batteries in the wall-mounted control panel. ▶ Check mains connection to the shower toilet. ▶ Re-assign wall-mounted control panel. → See "Assigning to the wall-mounted control panel", page 15.
LED display flashes red twice, followed by a short break.	Pairing unsuccessful User interface inactive	<ul style="list-style-type: none"> ▶ Re-assign wall-mounted control panel. → See "Assigning to the wall-mounted control panel", page 15.

How to clean the device

Caring for and cleaning smooth surfaces

All smooth surfaces can be cleaned hygienically with water and a mild, liquid cleaning agent that is kind to the skin.



Aggressive and scouring cleaning agents can damage the surface. Only use mild, liquid cleaning agents that are kind to the skin. The Geberit AquaClean cleaning set (art. no. 242.547.00.1) includes a ready-made cleaning agent that is optimal for cleaning all Geberit AquaClean surfaces.

Disposal

Disposal of old electrical and electronic equipment



In accordance with Directive 2012/19/EU (WEEE - Waste Electrical and Electronic Equipment) manufacturers of electrical equipment are obliged to take back old equipment and to dispose of it appropriately. The symbol indicates that the product cannot be disposed of with non-recyclable waste. Old equipment should be returned directly to Geberit where it will be disposed of appropriately. Addresses to which equipment can be returned can be requested from the relevant Geberit sales company.

Technical data and conformity

Technical data

Operating temperature	5–40 °C
Relative humidity	10–100 %
Frequency range	2400–2483.5 MHz
Maximum output power	0 dBm
Wireless technology	Bluetooth® Low Energy ¹⁾
Battery type	CR2032 (3 V)
Service life of batteries supplied	~ 2 years

¹⁾ The Bluetooth® brand and its logos are the property of Bluetooth SIG, Inc. and are under licence by Geberit.

Simplified EU Declaration of Conformity

Geberit International AG hereby declares that the radio equipment type AquaClean Mera / AquaClean Tuma wall-mounted control panel is in compliance with Directive 2014/53/EU.

The full text of the EU declaration of conformity is available at the following internet address: <https://doc.geberit.com/968860000.pdf>.

Pour votre sécurité

Utilisation conforme


Une pression sur la surface tactile du tableau de commande mural permet de piloter le WC lavant qui lui est affecté. Toute autre utilisation est considérée comme non conforme.

Utilisation non conforme

Geberit décline toute responsabilité quant aux conséquences liées à une utilisation non conforme du produit.

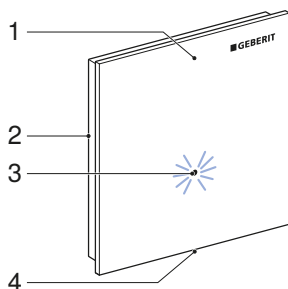
Explications relatives aux informations essentielles

Le mot clé suivant est utilisé pour indiquer des informations essentielles.

Symbole	Mot clé et signification
	Présence de ce seul symbole. Signale une information importante.

Connaître l'appareil

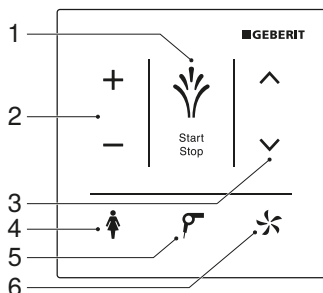
Vue d'ensemble du tableau de commande mural



- 1 Tableau de commande mural avec revêtement oléophobe, amovible
- 2 Plaque de base pour le montage mural
- 3 Témoin lumineux (LED)
- 4 Ouverture de déverrouillage

Vue d'ensemble des touches tactiles

Une pression sur une touche tactile déclenche la fonction correspondante sur le WC lavant affecté.



- 1 Touche tactile <Douche>
- 2 Touche tactile <+>/<->
- 3 Touches tactiles <avant>/<arrière>
- 4 Touche tactile <Douchette dame>
- 5 Touche tactile <Séchoir>
- 6 Touche tactile <Aspiration des odeurs>

Utilisation de l'appareil

Affecter le tableau de commande mural

Condition requise

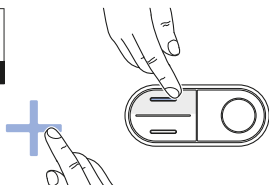
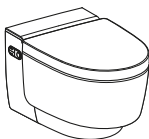
- Les réglages de base du WC lavant sont adaptés à vos préférences à l'aide de la télécommande. → Voir mode d'emploi du WC lavant.

1

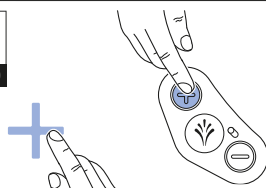
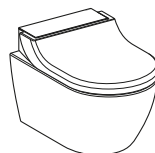
Affectez le WC lavant au tableau de commande mural conformément aux informations correspondantes.



Affectez le Geberit AquaClean Maïra au tableau de commande mural en appuyant simultanément pendant 10 secondes sur la touche <haut> de la commande fixe latérale du WC lavant et sur la touche tactile <+> du tableau de commande mural.

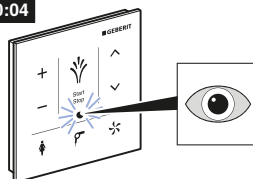


Affectez le Geberit AquaClean Tuma au tableau de commande mural en appuyant simultanément pendant 10 secondes sur la touche <+> de la commande fixe latérale du WC lavant et sur la touche tactile <+> du tableau de commande mural.



Résultat

- ✓ Le témoin lumineux s'allume pendant 4 secondes.



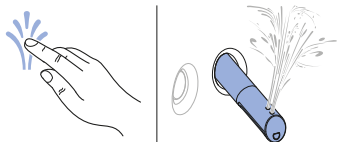
- ✓ Le WC lavant peut désormais être piloté l'aide du tableau de commande mural.

Utiliser la douchette

Condition requise

- Vous êtes assis(e) sur la lunette d'abat-tant.

- Effleurez la touche tactile <Douche>.



Résultat

- ✓ La douchette se met en marche et le processus dure quelques secondes. Il est possible de l'interrompre à tout moment en effleurant une nouvelle fois la touche tactile.

Utiliser la douchette dame

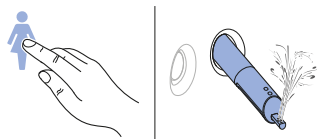


Les parties intimes de la femme constituent une zone particulièrement sensible demandant un soin adapté et très précautionneux. Pour un effet de nettoyage optimal, vous devez régler la douchette dame en fonction de vos spécificités ergonomiques. La position de la buse de douchette et l'intensité du jet doivent être réglées de façon à ce que le jet de la douchette ne puisse pas pénétrer à l'intérieur du vagin.

Condition requise

- Vous êtes assis(e) sur la lunette d'abat-tant.

- Effleurez une fois la touche tactile <Douchette dame>.



Résultat

- ✓ La douchette se met en marche et le processus dure quelques secondes. Il est possible de l'interrompre à tout moment en effleurant une nouvelle fois la touche tactile.

Adapter le fonctionnement de la douchette à ses besoins

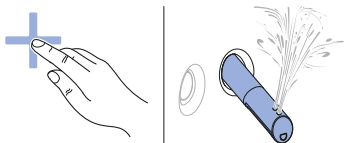
Régler l'intensité du jet de la douchette

Condition requise

- La douchette est en cours de fonctionnement.
- L'intensité du jet de la douchette est réglable sur 5 niveaux.

1

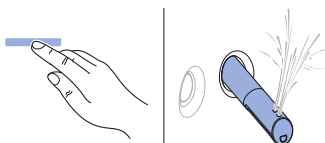
Effleurez la touche tactile <+>.



- ✓ Le jet de la douchette s'intensifie.

2

Effleurez la touche tactile <->.



- ✓ L'intensité du jet de la douchette diminue.

Résultat

- ✓ Le jet de la douchette est réglé selon vos préférences.

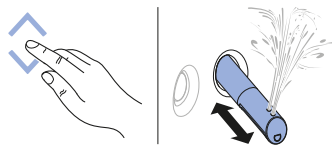
Régler la position du bras de la douchette

Condition requise

- La douchette est en cours de fonctionnement.
- La position du bras de la douchette est réglable sur 5 niveaux.



Effleurez la touche tactile <Avant> ou <Arrière>.



- ✓ Le bras de la douchette effectue un mouvement en avant ou en arrière.

Résultat

- ✓ Le bras de la douchette est positionné de manière optimale.

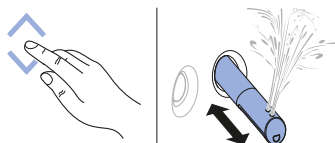
Activer et désactiver le mouvement oscillatoire de la buse de douche

i Le mouvement oscillatoire du bras de la douche améliore l'efficacité du nettoyage.

Condition requise

- La douche est en cours de fonctionnement.

- ▶ Effleurez simultanément les touches tactiles <devant> et <derrière> pour activer le mouvement oscillatoire pendant le fonctionnement de la douche.



Résultat

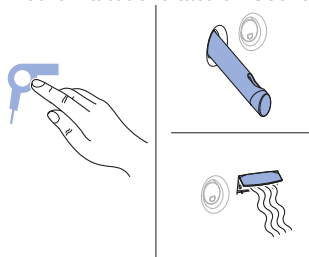
- ✓ Le mouvement oscillatoire est activé. Il est possible de l'interrompre à tout moment en effleurant une nouvelle fois les touches tactiles.

Utiliser le séchoir

Condition requise

- Vous avez mis fin au fonctionnement de la douche.

- ▶ Effleurez la touche tactile <Séchoir>.



Résultat

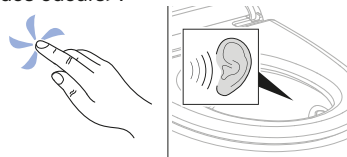
- ✓ Le processus de séchage se met en marche et dure quelques secondes. Il est possible de l'interrompre à tout moment en effleurant une nouvelle fois la touche tactile.

Utiliser l'aspiration des odeurs

Condition requise

- Vous êtes assis(e) sur la lunette d'abat-tant.

- ▶ Effleurez la touche tactile <Aspiration des odeurs>.



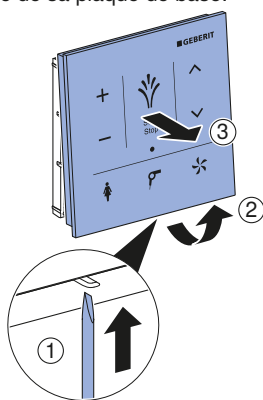
Résultat

- ✓ L'aspiration des odeurs se met en marche et dure quelques secondes. Il est possible de l'interrompre à tout moment en effleurant une nouvelle fois la touche tactile.

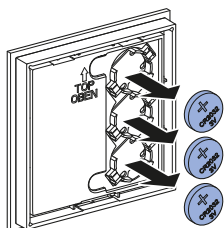
Remédier aux dérangements

Remplacer la pile

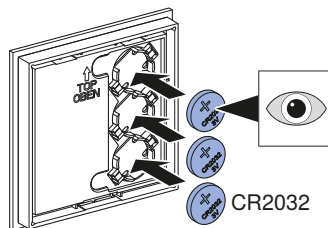
- 1 Déverrouillez le tableau au niveau de l'ouverture de déverrouillage à l'aide d'un tournevis.
- 2 Tirez sur la partie inférieure du tableau de commande mural, puis retirez-le de sa plaque de base.



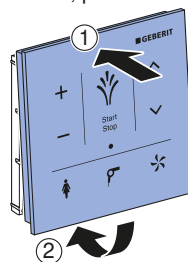
- 3 Retirez les piles usagées. Mettez au rebut les piles usagées de manière appropriée.



- 4 Insérez les piles neuves de type CR2032.



- 5 Positionnez le tableau de commande mural sur la partie supérieure de la plaque de base, puis fixez-le.



- i** Assurez-vous que le tableau de commande mural est bien encliqueté sur la plaque de base.

Le tableau de commande mural ne fonctionne pas

Le tableau suivant donne des indications pour la recherche de pannes lorsque :

- le tableau de commande mural ne fonctionne pas ;
- le tableau de commande mural ne permet pas de piloter le WC lavant.



Au cas où la télécommande ne fonctionne plus, vous pouvez utiliser la commande fixe latérale.

Description du problème	Cause	Dépannage
Le témoin lumineux clignote en rouge.	Piles vides	► Remplacer les piles. → Voir « Remplacer la pile », page 28.
La surface tactile ne réagit pas en cas de pression.	Dérangement	► Vérifier les piles du tableau de commande mural. ► Vérifier l'alimentation sur secteur du WC lavant. ► Réaffecter le tableau de commande mural. → Voir « Affecter le tableau de commande mural », page 24.
Le témoin lumineux clignote deux fois en rouge avant une courte pause.	Pairage échoué Surface tactile désactivée	► Réaffecter le tableau de commande mural. → Voir « Affecter le tableau de commande mural », page 24.

Nettoyer l'appareil

Nettoyage et entretien des surfaces lisses

Toutes les surfaces lisses peuvent être nettoyées de façon hygiénique avec de l'eau et un produit de nettoyage liquide, non agressif pour la peau et doux.



Les produits de nettoyage agressifs et abrasifs peuvent endommager la surface. Utilisez uniquement des produits de nettoyage liquides doux non irritants pour la peau. Le kit de nettoyage Geberit AquaClean (n° de réf. 242.547.00.1) contient un produit de nettoyage prêt à l'emploi optimal pour toutes les surfaces Geberit AquaClean.

Elimination

Elimination des déchets d'équipements électriques et électroniques



Selon la directive 2012/19/UE (DEEE - Déchets d'Equipements Electriques et Electroniques), les fabricants d'appareils électriques sont astreints à reprendre les appareils usagés et à les éliminer d'une manière appropriée. Ce symbole indique que le produit ne doit pas être jeté avec les autres déchets. Les appareils usagés doivent être directement retournés à Geberit pour être mis au rebut de manière appropriée. Vous pouvez demander les adresses des centres de collecte auprès de la société de distribution Geberit concernée.

Caractéristiques techniques et informations

Caractéristiques techniques

Température de service	5–40 °C
Humidité relative de l'air	10–100 %
Plage de fréquence	2400–2483,5 MHz
Puissance de sortie maximale	0 dBm
Technologie radio	Bluetooth® Low Energy ¹⁾
Type de pile	CR2032 (3 V)
Durée de vie des piles fournies	~ 2 ans

¹⁾ La marque Bluetooth® et ses logos sont la propriété de Bluetooth SIG, Inc. et sont utilisés par Geberit sous licence.

Déclaration UE de conformité simplifiée

Geberit International AG déclare par la présente que le type d'équipement radio du tableau de commande mural pour AquaClean Maïra / AquaClean Tuma est conforme à la directive 2014/53/UE.

Le texte complet de la déclaration UE de conformité est disponible à l'adresse internet suivante : <https://doc.geberit.com/968860000.pdf>.

Per la vostra sicurezza

Utilizzo conforme


Toccando la superficie sensibile al tatto, è possibile azionare il vaso bidet assegnato al pannello di comando a parete. Qualsiasi impiego diverso è considerato non conforme alla destinazione d'uso.

Uso improprio

Geberit declina qualsiasi responsabilità per conseguenze derivanti da un uso improprio.

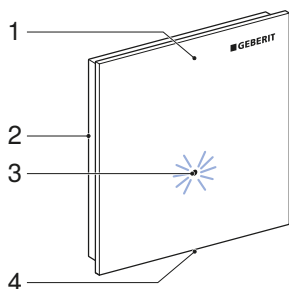
Spiegazione delle informazioni essenziali

Il seguente pittogramma viene utilizzato per indicare le informazioni essenziali.

Simbolo	Pittogramma e significato
	Indicato soltanto con simbolo. Indica un'informazione importante.

Conoscere l'apparecchio

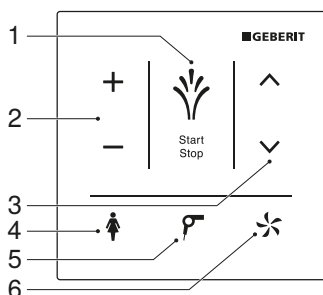
Il pannello di comando a parete in breve



- 1 Pannello di comando a parete con rivestimento anti-impronte, rimovibile
- 2 Flangia per muro per montaggio a parete
- 3 Indicazione a LED
- 4 Apertura di sblocco

I tasti sensore in sintesi

Toccando il rispettivo tasto sensore si attiva la funzione corrispondente sul vaso bidet assegnato.



- 1 Tasto sensore <Doccia>
- 2 Tasto sensore <+>/<->
- 3 Tasto sensore <avanti>/<indietro>
- 4 Tasto sensore <Getto Lady>
- 5 Tasto sensore <Asciugatore>
- 6 Tasto sensore <Aspiratore dei cattivi odori>

Uso dell'apparecchio

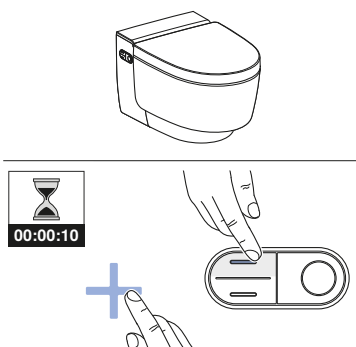
Assegnazione del pannello di comando a parete

Prerequisito

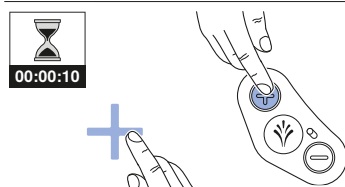
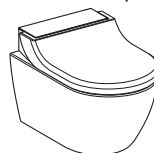
- La regolazione di base del vaso bidet viene adattata alle vostre esigenze individuali tramite un telecomando. → Vedere le istruzioni per l'uso del vaso bidet.

- 1 Assegnare il vaso bidet al pannello di comando a parete secondo le relative informazioni.

- i** Assegnare il Geberit AquaClean Mera al pannello di comando a parete premendo per 10 secondi sia il tasto <su> sul pannello di controllo laterale del vaso bidet, sia il tasto sensore <+> sul pannello di comando a parete.

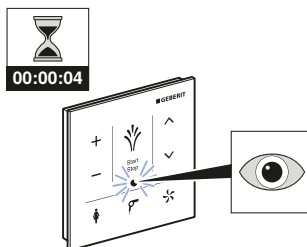


- i** Assegnare il Geberit AquaClean Tuma al pannello di comando a parete premendo per 10 secondi sia il tasto <+> sul pannello di controllo laterale del vaso bidet, sia il tasto sensore <+> sul pannello di comando a parete.



Risultato

- ✓ L'indicazione a LED si accende per 4 secondi.



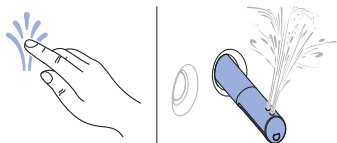
- ✓ È possibile azionare il vaso bidet con il pannello di comando a parete.

Uso del lavaggio anale

Prerequisito

- L'utente occupa la tavoletta del WC.

- ▶ Toccare una volta il tasto sensore <Lavaggio>.



Risultato

- ✓ Il lavaggio inizia e dura alcuni secondi. Può essere interrotto in qualsiasi momento toccando nuovamente il tasto sensore.

Uso del getto Lady

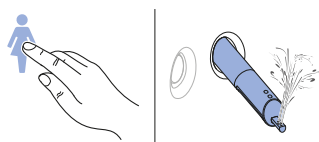


Data la particolare sensibilità, le parti intime femminili necessitano di una pulizia attenta e delicata. Per ottenere risultati ottimali, il getto Lady deve essere impostato in base alla propria fisicità. La posizione dell'erogatore e l'intensità del getto devono essere scelte in modo tale da evitare che il getto d'acqua possa penetrare direttamente nella vagina.

Prerequisito

- L'utente occupa la tavoletta del WC.

- ▶ Toccare il tasto sensore <Getto Lady>.



Risultato

- ✓ Il lavaggio inizia e dura alcuni secondi. Può essere interrotto in qualsiasi momento toccando nuovamente il tasto sensore.

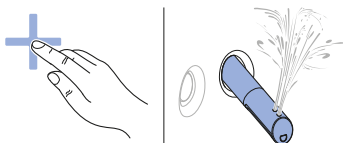
Personalizzazione del lavaggio secondo le proprie esigenze

Impostazione dell'intensità del getto

Prerequisito

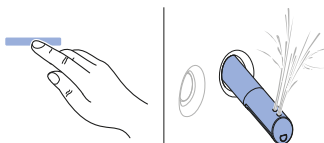
- Il lavaggio è in corso.
- L'intensità del getto può essere impostata su 5 livelli.

1 Toccare il tasto sensore <+>.



- ✓ Il getto d'acqua si rafforza.

2 Toccare il tasto sensore <->.



- ✓ Il getto d'acqua si indebolisce.

Risultato

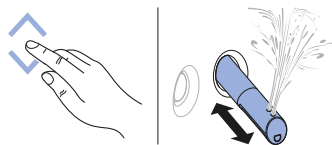
- ✓ Il getto d'acqua si adatta in modo ottimale alle vostre esigenze.

Impostazione della posizione dell'astina dell'erogatore

Prerequisito

- Il lavaggio è in corso.
- La posizione dell'astina dell'erogatore può essere impostata su 5 livelli.

- ▶ Toccare il tasto sensore <avanti> o <indietro>.



- ✓ L'astina dell'erogatore si muove in avanti o indietro.

Risultato

- ✓ L'astina dell'erogatore è perfettamente posizionata.

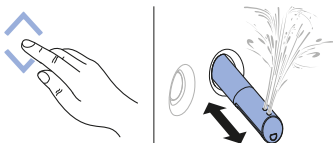
Accensione e spegnimento del movimento oscillante dell'erogatore

i Il movimento oscillante dell'astina dell'erogatore intensifica l'azione pulente.

Prerequisito

- Il lavaggio è in corso.

- ▶ Premere contemporaneamente i tasti sensore <avanti> e <indietro> per attivare il movimento oscillante durante il lavaggio.



Risultato

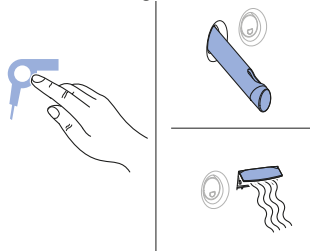
- ✓ Il movimento oscillante è attivato. Può essere disattivato in qualsiasi momento toccando nuovamente i tasti sensore.

Uso dell'asciugatore

Prerequisito

- L'utente ha terminato il lavaggio.

- ▶ Toccare il tasto sensore <Asciugatore>.



Risultato

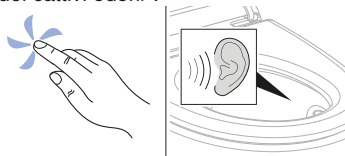
- ✓ L'asciugatura inizia e dura alcuni secondi. Può essere interrotto in qualsiasi momento toccando nuovamente il tasto sensore.

Uso dell'aspiratore dei cattivi odori

Prerequisito

- L'utente occupa la tavoletta del WC.

- ▶ Toccare il tasto sensore <Aspiratore dei cattivi odori>.



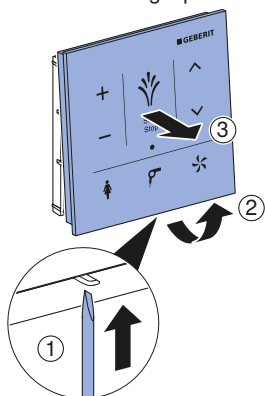
Risultato

- ✓ L'aspirazione dei cattivi odori inizia e dura alcuni secondi. Può essere interrotta in qualsiasi momento toccando nuovamente il tasto sensore.

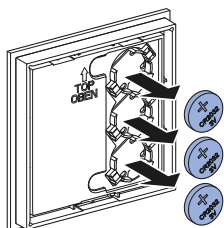
Risoluzione dei guasti

Sostituzione della batteria

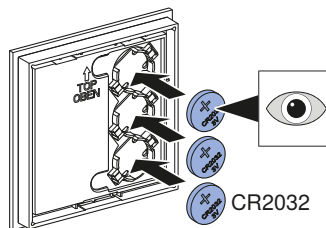
- 1 Sbloccare il bloccaggio sull'apertura di sblocco con il cacciavite.
- 2 Tirare in avanti il pannello di comando a parete sul lato inferiore e rimuoverlo dalla flangia per muro.



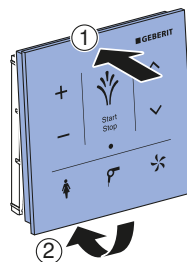
- 3 Rimuovere le batterie esaurite. Smaltire le batterie esaurite in modo appropriato.



- 4 Inserire le nuove batterie del tipo CR2032.



- 5 Spostare in alto il pannello di comando a parete e fissarlo alla flangia per muro.



- i** Assicurarsi che il pannello di comando a parete sia inserito saldamente nella flangia per muro.

Il pannello di comando a parete non funziona

La seguente tabella offre un valido contributo per la ricerca guasti quando:

- il pannello di comando a parete non funziona.
- non si riesce a controllare il vaso bidet con il pannello di comando a parete.



Se il telecomando non dovesse funzionare, è possibile utilizzare il pannello di controllo laterale.

Descrizione del problema	Causa	Eliminazione degli errori
L'indicazione a LED lampeggia in rosso.	Batterie scariche	► Sostituire le batterie. → Vedere "Sostituzione della batteria", pagina 37.
La superficie sensibile al tatto non reagisce quando viene toccata.	Si verifica un malfunzionamento	► Controllare le batterie nel pannello di comando a parete. ► Controllare il collegamento alla rete elettrica del vaso bidet. ► Procedere a una nuova assegnazione del pannello di comando a parete. → Vedere "Assegnazione del pannello di comando a parete", pagina 33.
L'indicazione a LED lampeggia due volte in rosso, seguito da una breve pausa.	Pairing non riuscito Interfaccia utente inattiva	► Procedere a una nuova assegnazione del pannello di comando a parete. → Vedere "Assegnazione del pannello di comando a parete", pagina 33.

Pulizia dell'apparecchio

Pulizia e manutenzione di superfici lisce

Tutte le superfici lisce possono essere pulite igienicamente utilizzando acqua e un prodotto per la pulizia liquido delicato che non irrita la pelle.



I prodotti per la pulizia aggressivi ed abrasivi possono danneggiare la superficie. Utilizzare esclusivamente prodotti per la pulizia liquidi e delicati che non irritano la pelle. Il set per la pulizia Geberit AquaClean (art. no. 242.547.00.1) contiene un prodotto per la pulizia pronto per l'uso, perfettamente indicato per tutte le superfici Geberit AquaClean.

Smaltimento

Smaltimento degli apparecchi elettrici ed elettronici usati



Secondo la direttiva 2012/19/UE (RAEE - rifiuti di apparecchiature elettriche ed elettroniche) i produttori di apparecchi elettrici sono tenuti a ritirare e a smaltire a regola d'arte le unità usate. Il simbolo indica che il prodotto non può essere smaltito insieme ai rifiuti non riciclabili. Gli apparecchi usati devono essere restituiti direttamente a Geberit, che si occuperà del corretto smaltimento. Gli indirizzi dei punti di raccolta possono essere chiesti alla società di vendita Geberit competente.

Dati tecnici e conformità

Dati tecnici

Temperatura d'esercizio	5–40 °C
Umidità relativa dell'aria	10–100 %
Campo di frequenza	2400–2483,5 MHz
Massima potenza di uscita	0 dBm
Tecnologia radio	Bluetooth® Low Energy ¹⁾
Tipo di batteria	CR2032 (3 V)
Durata delle batterie fornite	~ 2 anni

¹⁾ Il marchio Bluetooth® e i suoi loghi sono proprietà di Bluetooth SIG, Inc. e vengono utilizzati da Geberit sotto licenza.

Dichiarazione di conformità UE semplificata

Il fabbricante Geberit International AG, dichiara che il tipo di apparecchiatura radio AquaClean Mera / AquaClean Tuma del pannello di comando a parete è conforme alla direttiva 2014/53/UE.

Il testo completo della dichiarazione di conformità UE è disponibile al seguente indirizzo Internet: <https://doc.geberit.com/968860000.pdf>.

Voor uw veiligheid

Reglementair gebruik


Door het aanraakgevoelige oppervlak aan te raken, kan de douchewc die aan het wandbedieningspaneel is toegewezen, worden bediend. Elk ander gebruik geldt als niet-reglementair.

Onjuist gebruik

Bij onjuist gebruik kan Geberit niet aansprakelijk worden gesteld voor de gevolgen.

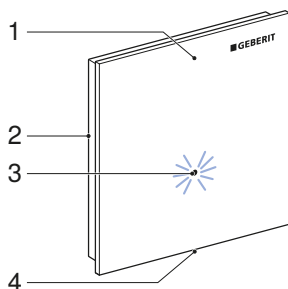
Uitleg van essentiële informatie

Het volgende signaalwoord wordt gebruikt om essentiële informatie aan te geven.

Symbol	Signaalwoord en betekenis
	Alleen gemarkeerd met symbool. Wijst op een belangrijke informatie.

Leer het apparaat kennen

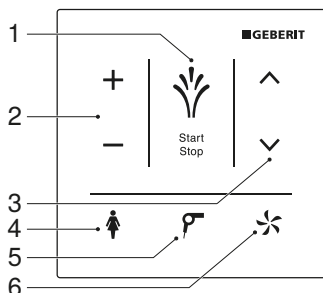
Het wandbedieningspaneel in één oogopslag



- 1 Wandbedieningspaneel met anti-vingerafdruk-coating, afneembaar
- 2 Grondplaat voor wandmontage
- 3 LED-indicator
- 4 Ontgrendelopening

De sensortoetsen in één oogopslag

Het aanraken van de betreffende sensortoets activeert de overeenkomstige functie op de toegewezen douchewc.



- 1 Sensortoets <Douche>
- 2 Sensortoets <->/<+>
- 3 Sensortoets <naar voren>/<achteren>
- 4 Sensortoets <Ladydouche>
- 5 Sensortoets <Föhn>
- 6 Sensortoets <Geurafzuiging>

Zo bedient u het apparaat

Het wandbedieningspaneel toewijzen

Voorwaarde

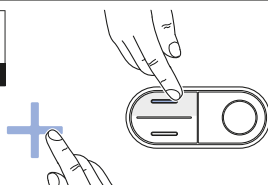
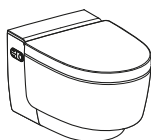
- De basisinstellingen van de douchewc zijn met de afstandsbediening aangepast aan uw individuele behoeften. → Zie de gebruiksaanwijzing van de douchewc.

1

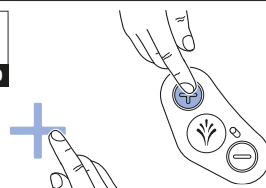
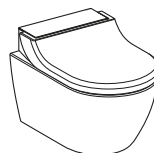
Wijs de douchewc overeenkomstig de betreffende informatie aan het wandbedieningspaneel toe.



Wijs de Geberit AquaClean Mera aan het wandbedieningspaneel toe, door tegelijk 10 seconden lang de toets <boven> aan het zijdelingse bedieningspaneel van de douchewc en de sensortoets <+> aan het wandbedieningspaneel aan te raken.

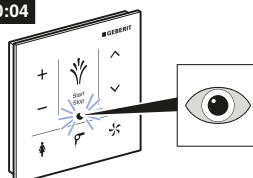


Wijs de Geberit AquaClean Tuma aan het wandbedieningspaneel toe, door tegelijk 10 seconden lang de toets <+> op het zijdelingse bedieningspaneel van de douchewc en de sensortoets <+> aan het wandbedieningspaneel aan te raken.



Resultaat

- ✓ De LED-indicator brandt 4 seconden.



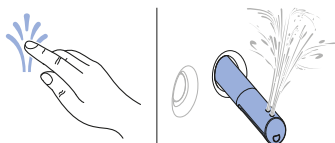
- ✓ De douchewc kan met het wandbedieningspaneel worden bediend.

Anale douche gebruiken

Voorwaarde

- U zit op de wc-zittingsring.

- ▶ Raak de sensortoets <Douche> aan.



Resultaat

- ✓ Het douchen start en duurt enkele seconden. Het douchen kan op elk moment worden onderbroken door de sensortoets opnieuw aan te raken.

Ladydouche gebruiken

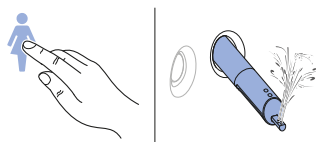


De vrouwelijke genitale zone is een zeer gevoelige zone, die speciale en behoedzame verzorging vereist. Om optimale reinigingsresultaten te bereiken, moet de Ladydouche voor uw ergonomische omstandigheden worden ingesteld. De positie van de douchekop en de douchestraalsterkte moeten zodanig worden gekozen dat de douchestraal niet in de vagina kan binnendringen.

Voorwaarde

- U zit op de wc-zittingsring.

- ▶ Raak de sensortoets <Ladydouche> aan.



Resultaat

- ✓ Het douchen start en duurt enkele seconden. Het douchen kan op elk moment worden onderbroken door de sensortoets opnieuw aan te raken.

Pas het douchen aan uw behoeften aan

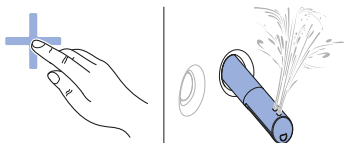
Douchestraalsterkte instellen

Voorwaarde

- Het douchen loopt.
- De douchestraalsterkte kan in 5 standen worden ingesteld.

1

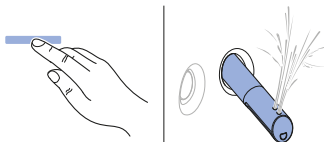
Raak de sensortoets <+> aan.



- ✓ De douchestraal wordt sterker.

2

Raak de sensortoets <-> aan.



- ✓ De douchestraal wordt zwakker.

Resultaat

- ✓ De douchestraal is optimaal afgestemd op uw behoeften.

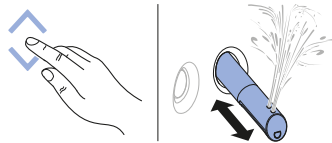
Douchearmpositie instellen

Voorwaarde

- Het douchen loopt.
- De douchearmpositie kan in 5 standen worden ingesteld.



Raak de sensortoets <naar voren> of <naar achteren> aan.



- ✓ De douchearm gaat naar voren of naar achteren.

Resultaat

- ✓ De douchearm is optimaal ingesteld.

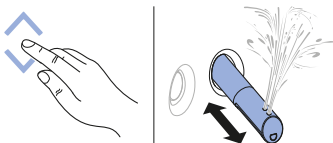
Oscillerende beweging van de douchekop in- en uitschakelen

- i** De oscillerende beweging van de douchearm verhoogt de reinigende werking.

Voorwaarde

- Het douchen loopt.

- Raak tegelijk de sensortoetsen <voor> en <achter> aan om de oscillerende beweging tijdens het douchen in te schakelen.



Resultaat

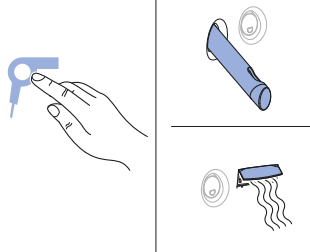
- ✓ De oscillerende beweging is ingeschakeld. De beweging kan op elk moment worden uitgeschakeld door de sensortoetsen opnieuw aan te raken.

Föhn gebruiken

Voorwaarde

- U heeft het douchen beëindigd.

- Raak de sensortoets <Föhn> aan.



Resultaat

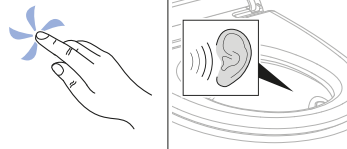
- ✓ Het föhnen start en duurt enkele seconden. Het föhnen kan op elk moment worden onderbroken door de sensortoets opnieuw aan te raken.

Geurafzuiging gebruiken

Voorwaarde

- U zit op de wc-zittingsring.

- Raak de sensortoets <Geurafzuiging> aan.



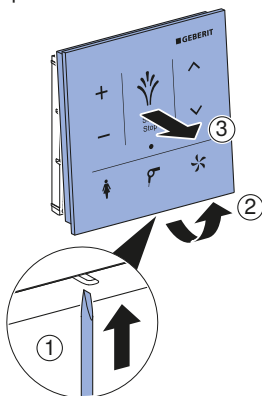
Resultaat

- ✓ De geurafzuiging start en duurt enkele seconden. De geurafzuiging kan op elk moment worden onderbroken door de sensortoets opnieuw aan te raken.

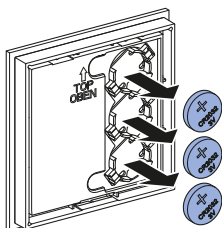
Zo verhelpt u storingen

Batterij vervangen

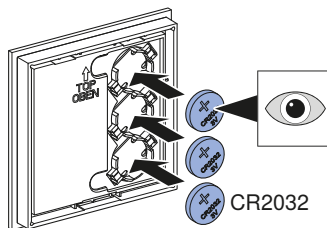
- 1 Ontgrendel met de schroevendraaier de vergrendeling aan de ontgrendelopening.
- 2 Trek het wandbedieningspaneel aan de onderkant naar voren en verwijder het wandbedieningspaneel van de grondplaat.



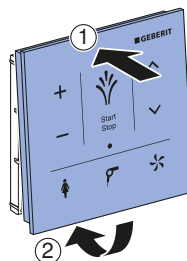
- 3 Haal de lege batterijen eruit. Verwijder de lege batterijen deskundig.



- 4 Leg de nieuwe batterijen van het type CR2032 in.



- 5 Breng het wandbedieningspaneel aan de bovenkant aan en bevestig het wandbedieningspaneel op de grondplaat.



- i** Controleer of het wandbedieningspaneel veilig op de grondplaat vergrendeld is.

Het wandbedieningspaneel werkt niet

De volgende tabel helpt bij de foutopsporing, wanneer:

- het wandbedieningspaneel geen functie heeft.
- de douchewc met het wandbedieningspaneel niet kan worden geregeld.



Mocht de afstandsbediening niet functioneren, kunt u het zijdelingse bedieningspaneel gebruiken.

Probleembeschrijving	Oorzaak	Storingen verhelpen
LED-indicator knippert rood.	Batterijen leeg	▶ Batterijen vervangen. → Zie "Batterij vervangen", pagina 46.
Het aanraakgevoelige oppervlak reageert niet wanneer het wordt aangeraakt.	Storing treedt op	▶ Batterijen in het wandbedieningspaneel controleren. ▶ Netaansluiting aan de douchewc controleren. ▶ Wandbedieningspaneel opnieuw toewijzen. → Zie "Het wandbedieningspaneel toewijzen", pagina 42.
LED-indicator knippert twee maal rood, gevolgd door een korte pauze.	Het koppelen is mislukt Bedieningsoppervlakte inactief	▶ Wandbedieningspaneel opnieuw toewijzen. → Zie "Het wandbedieningspaneel toewijzen", pagina 42.

Zo reinigt u het apparaat

Verzorging en reiniging van gladde oppervlakken

Alle gladde oppervlakken kunnen hygiënisch worden gereinigd met water en een vloeibaar, huidvriendelijk, mild reinigingsmiddel.



Agressieve en schurende reinigingsmiddelen kunnen het oppervlak beschadigen. Gebruik uitsluitend vloeibare, huidvriendelijke en milde reinigingsmiddelen. De Geberit AquaClean reinigungsset (art. nr. 242.547.00.1) bevat een reinigingsmiddel, dat gebruiksklaar is en optimaal op alle Geberit AquaClean oppervlakken is afgestemd.

Afvoer

Afvoer van afgedankte elektrische en elektronische apparatuur



Volgens de richtlijn 2012/19/EU (AEEA - Afgedankte Elektrische en Elektronische Apparatuur) zijn fabrikanten van elektrische apparaten verplicht oude apparaten terug te nemen en deskundig te verwijderen. Het symbool geeft aan dat het product niet met normaal afval mag worden afgevoerd. Oude apparaten moeten voor vakkundige afvoer direct aan Geberit worden geretourneerd. Inleveradressen kunnen bij het verantwoordelijke Geberit verkoopkantoor worden aangevraagd.

Technische gegevens en conformiteit

Technische gegevens

Bedrijfstemperatuur	5–40 °C
Relatieve luchtvochtigheid	10–100 %
Frequentiebereik	2400–2483,5 MHz
Maximaal uitgangsvermogen	0 dBm
Draadloze technologie	Bluetooth® Low Energy ¹⁾
Batterijtype	CR2032 (3 V)
Levensduur meegeleverde batterijen	~ 2 jaar

¹⁾ Het merk Bluetooth® en zijn logo's zijn eigendom van Bluetooth SIG, Inc. en worden door Geberit onder licentie gebruikt.

Vereenvoudigde EU-conformiteitsverklaring

Hierbij verklaart, Geberit International AG, dat het type radioapparatuur AquaClean Mera/ AquaClean Tuma wandbedieningspaneel conform is met richtlijn 2014/53/EU.

De volledige tekst van de EU-conformiteitsverklaring kan worden geraadpleegd op het volgende internetadres: <https://doc.geberit.com/968860000.pdf>.

Sikkerhedshensyn

Bestemmelsesmæssig anvendelse


Ved at berøre den berøringsfølsomme overflade kan vægkontrolpanelet, der er tilordnet douchetoiletet, betjenes. Enhver anden anvendelse betragtes som ukorrekt.

Ukorrekt anvendelse

Ved ukorrekt anvendelse tager Geberit intet ansvar for følgerne.

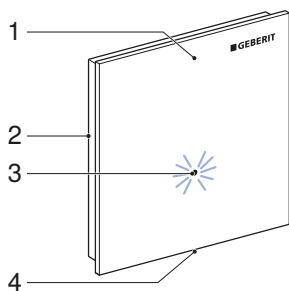
Forklaring af vigtige informationer

Følgende signalord bruges for at henvise til vigtige informationer.

Symbol	Signalord og betydning
	Kun mærket med et symbol. Henviser til vigtig information.

Lær enheden at kende

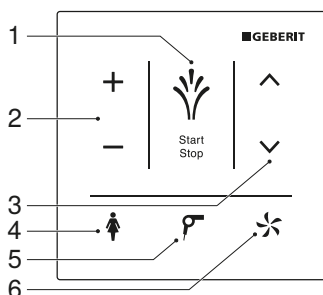
Et overblik over vægkontrolpanelet



- 1 Vægkontrolpanel med anti-fingerprint-belægning, aftageligt
- 2 Bundplade til vægmontage
- 3 LED-display
- 4 Oplåsningsåbning

Overblik over sensorknapperne

Ved at berøre den enkelte sensorknap udløses den pågældende funktion på det tilordnede douchetoilet.



- 1 Sensorknap <Douche>
- 2 Sensorknap <+>/<->
- 3 Sensorknap <foran>/<bag>
- 4 Sensorknap <Ladydouche>
- 5 Sensorknap <Føntørret>
- 6 Sensorknap <Lugtudsugning>

Sådan betjener du enheden

Tilordning af vægkontrolpanel

Forudsætning

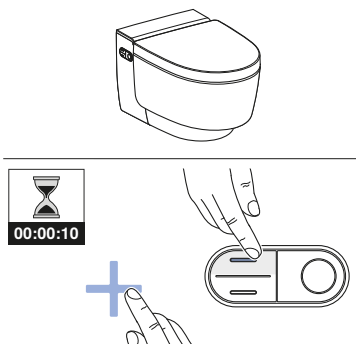
- Douchetoilettets grundindstillinger kan tilpasses efter dine individuelle behov med fjernbetjeningen. → Se betjeningsvejledningen til douchetoiletet.

1

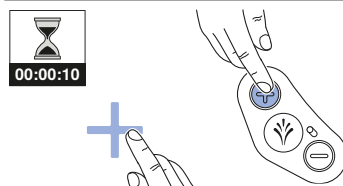
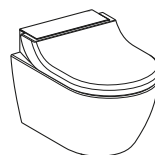
Knyt douchetoiletet til vægkontrolpanelet iht. den relevante information.



Knyt Geberit AquaClean Mera til vægkontrolpanelet ved at berøre knappen <oppe> på douchetoilettets kontrolpanel i siden og sensorknappen <+> på vægkontrolpanelet samtidigt i 10 sekunder.

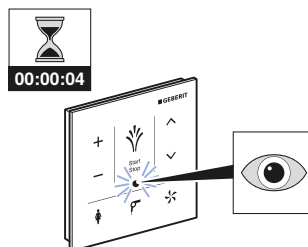


Knyt Geberit AquaClean Tuma til vægkontrolpanelet ved at berøre knappen <+> på douchetoilettets kontrolpanel i siden og sensorknappen <+> på vægkontrolpanelet samtidigt i 10 sekunder.



Resultat

- ✓ LED-displayet lyser i 4 sekunder.



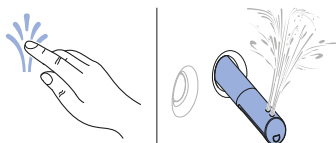
- ✓ Douchetoiletet kan betjenes med vægkontrolpanelet.

Brug af analdouchen

Forudsætning

- Du sidder på toiletsædet.

- ▶ Berør sensorknappen <Douche>.



Resultat

- ✓ Doucheforløbet starter og varer nogle sekunder. Det kan til enhver tid afbrydes ved at berøre sensorknappen igen.

Anvendelse af ladydouche

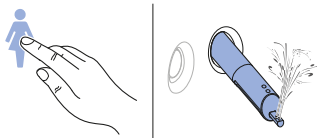


Kvindens intimområde er en meget følsom zone, der har brug for særlig og blid pleje. For at opnå en optimal afvaskning skal ladydouchen indstilles efter din krop. Douchedysens position og douchestrålens styrke skal vælges, så douchestrålen ikke kan trænge ind i vagina.

Forudsætning

- Du sidder på toiletsædet.

- ▶ Berør sensorknappen <Ladydouche>.



Resultat

- ✓ Doucheforløbet starter og varer nogle sekunder. Det kan til enhver tid afbrydes ved at berøre sensorknappen igen.

Tilpasning af douche- forløbet til dine behov

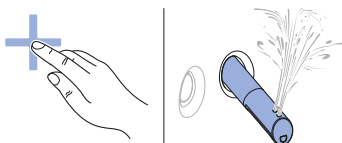
Indstilling af douchemålerens styrke

Forudsætning

- Doucheforløbet kører nu.
- Douchemålerens styrke kan indstilles i 5 trin.

1

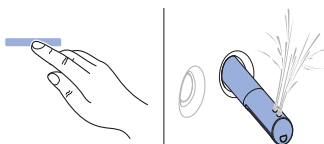
Berør sensorknappen <+>.



- ✓ Douchemåleren bliver kraftigere.

2

Berør sensorknappen <->.



- ✓ Douchemåleren bliver svagere.

Resultat

- ✓ Douchemåleren er indstillet optimalt til dine behov.

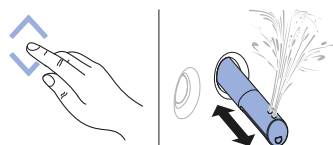
Indstilling af douchemålerens position

Forudsætning

- Doucheforløbet kører nu.
- Douchemålerens position kan indstilles i 5 trin.



Berør sensorknappen <Foran>
eller <Bag>.



- ✓ Douchemåleren kører frem eller tilbage.

Resultat

- ✓ Douchemåleren er optimalt indstillet.

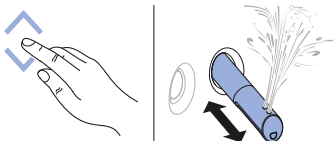
Til- og frakobling af analdouchens pulserende bevægelse

- i** Douchearmens pulserende bevægelse forøger rengøringsvirkningen.

Forudsætning

- Doucheforløbet kører nu.

- Berør sensorknapperne <foran> og <bag> samtidigt for at tænde for den pulserende bevægelse under doucheforløbet.



Resultat

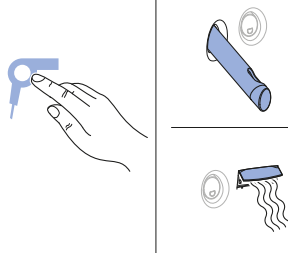
- ✓ Den pulserende bevægelse er tændt. Den kan til enhver tid frakobles ved at berøre sensorknapperne igen.

Anvendelse af føntørrer

Forudsætning

- Du har afsluttet doucheforløbet.

- Berør sensorknappen <Føntørrer>.



Resultat

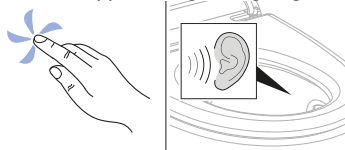
- ✓ Føntørringen starter og varer nogle sekunder. Den kan til enhver tid afbrydes ved at berøre sensorknappen igen.

Anvendelse af lugtudsugning

Forudsætning

- Du sidder på toiletsædet.

- Berør sensorknappen <Lugtudsugning>.



Resultat

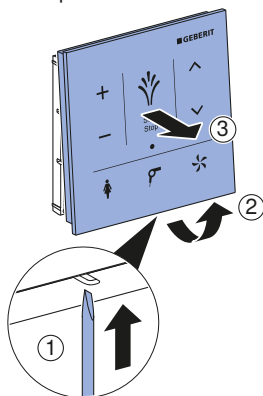
- ✓ Lugtudsugningen starter og varer nogle sekunder. Den kan til enhver tid afbrydes ved at berøre sensorknappen igen.

Således afhjælper du fejl

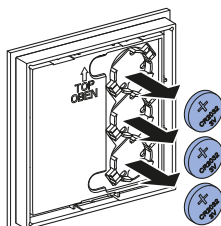
Udskiftning af batteri

- 1 Lås låseanordningen op med skruerækkeren på oplåsningsåbningen.

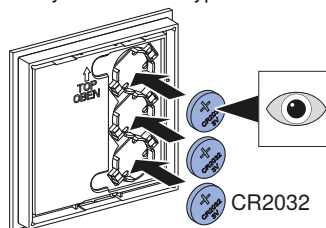
- 2 Træk nederste del af vægkontrolpanelet frem, og tag vægkontrolpanelet ud af bundpladen.



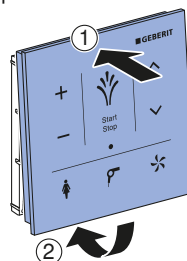
- 3 Fjern de brugte batterier. Bortskaf de brugte batterier fagligt korrekt.



- 4 Sæt nye batterier af typen CR2032 i.



- 5 Sæt øverste del af vægkontrolpanelet på, og fastgør vægkontrolpanelet på bundpladen.



- i** Kontroller, om vægkontrolpanelet går sikkert i hak på bundpladen.

Vægkontrolpanelet fungerer ikke

Den følgende tabel hjælper ved fejlsøgningen, hvis:

- vægkontrolpanelet ikke fungerer.
- douchetoiletet ikke kan styres med vægkontrolpanelet.



Hvis fjernbetjeningen ikke fungerer, kan du bruge kontrolpanelet på siden.

Problembeskrivelse	Årsag	Afhjælpning
LED-displayet blinker rødt.	Batterierne er tomme	► Udskift batterierne. → Se "Udskiftning af batteri", side 55.
Den berøringfølsomme overflade reagerer ikke ved berøring.	Der optræder en fejl	► Kontroller batterierne i vægkontrolpanelet. ► Kontroller nettilslutningen på douchetoiletet. ► Udfør ny tilordning af vægkontrolpanelet. → Se "Tilordning af vægkontrolpanel", side 51.
LED-displayet blinker rødt to gange fulgt af en kort pause.	Pairing mislykket Betjeningsoverflade inaktiv	► Udfør ny tilordning af vægkontrolpanelet. → Se "Tilordning af vægkontrolpanel", side 51.

Sådan rengør du enheden

Pleje og rengøring af glatte overflader

Alle glatte overflader gøres hygiejnisk rent med vand og et flydende, hudvenligt, mildt rengøringsmiddel.



Aggressive rengøringsmidler og midler med slibeeffekt kan beskadige overfladen. Brug udelukkende flydende, hudvenlige, milde rengøringsmidler. Geberit AquaClean rengørings sæt (varenr. 242.547.00.1) indeholder et rengøringsmiddel, der er klar til brug og er perfekt tilpasset efter alle Geberit AquaClean overflader.

Bortskaffelse

Bortskaffelse af affald fra elektrisk og elektronisk udstyr



Ifølge direktivet 2012/19/EU (om affald af elektrisk og elektronisk udstyr - WEEE) er producenter af elektriske apparater forpligtet til at tage brugte apparater retur og bortskaffe dem korrekt. Symbolet angiver, at produktet ikke må bortskaffes sammen med restaffald. Brugte apparater skal leveres direkte tilbage til Geberit med henblik på fagligt korrekt bortskaffelse. Modtageradresser kan rekvireres hos det ansvarlige Geberit salgsselskab.

Tekniske data og overensstemmelse

Tekniske data

Driftstemperatur	5–40 °C
Relativ luftfugtighed	10–100 %
Frekvensområde	2400–2483,5 MHz
Maksimal udgangseffekt	0 dBm
Trådløs teknologi	Bluetooth® Low Energy ¹⁾
Batteritype	CR2032 (3 V)
Levetid for de medfølgende batterier	~ 2 år

¹⁾ Mærket Bluetooth® og dets logoer tilhører Bluetooth SIG, Inc. og bruges af Geberit på licens.

Forenklet EU-overensstemmelseserklæring

Hermed erklærer Geberit International AG, at radioudstyrstypen AquaClean Mera/ AquaClean Tuma vægkontrolpanel er i overensstemmelse med direktiv 2014/53/EU.

EU-overensstemmelseserklæringens fulde tekst kan findes på følgende internetadresse: <https://doc.geberit.com/968860000.pdf>.

For din sikkerhet

Korrekt bruk


Dusjtoalettet som er tilordnet veggbetjeningspanelet, kan betjenes ved å berøre den berøringsfølsomme overflaten. All annen bruk regnes som ikke korrekt.

Feil bruk

Ved feil bruk tar ikke Geberit ansvar for følgene.

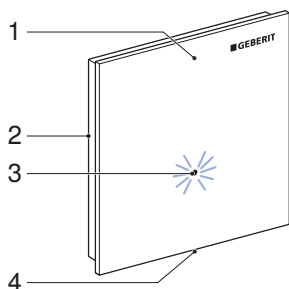
Forklaring til vesentlig informasjon

Følgende signalord brukes for å henvise til vesentlig informasjon.

Symbol	Signalord og betydning
	Kun merket med symbol. Gjør oppmerksom på viktig informasjon.

Bli kjent med apparatet

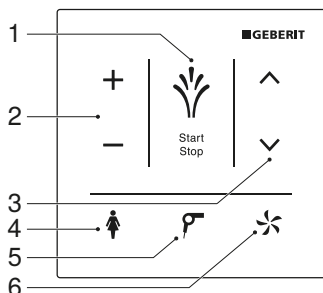
Oversikt over veggbetjeningspanelet



- 1 Veggbetjeningspanel med anti-fingerprint-lag, avtakbart
- 2 Bunnplate for veggmontering
- 3 LED-display
- 4 Opplåsingsåpning

Oversikt over sensorknappene

Ved berøring av den respektive sensorknappen utløses den tilsvarende funksjonen på det tilordnede dusjtoalettet.



- 1 Sensorknapp <Dusj>
- 2 Sensorknapp <+>/<->
- 3 Sensorknapp <foran>/<bak>
- 4 Sensorknapp <Ladydusj>
- 5 Sensorknapp <Tørker>
- 6 Sensorknapp <Luktavsug>

Slik betjener du apparatet

Tilordne veggbetjeningspanel

Forutsetning

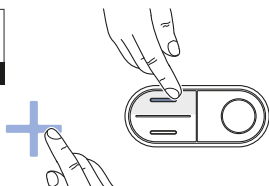
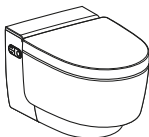
- Grunninnstillingene til dusjtoalettet er tilpasset de individuelle behovene ved hjelp av fjernkontroll. → Se brukerhåndboken til dusjtoalettet.

1

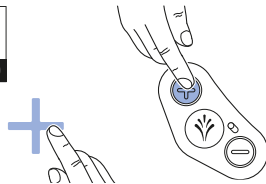
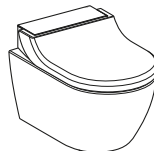
Tilordne dusjtoalettet til veggbetjeningspanelet i henhold til den tilsvarende informasjonen.



Tilordne Geberit AquaClean Mera til veggbetjeningspanelet ved å trykke på <opp>-knappen på kontrollpanelet på siden av dusjtoalettet og sensor-knappen <+> samtidig i 10 sekunder.

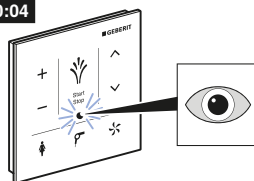


Tilordne Geberit AquaClean Tuma til veggbetjeningspanelet ved å trykke på <+>-knappen på kontrollpanelet på siden av dusjtoalettet og sensor-knappen <+> på veggbetjeningspanelet samtidig i 10 sekunder.



Resultat

- ✓ LED-lyset lyser i 4 sekunder.



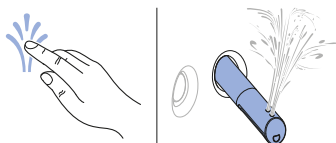
- ✓ Dusj-wc-et kan betjenes med veggbetjeningspanelet.

Bruke analdusjen

Forutsetning

- Du sitter på toalettsetet.

- Berør sensorknappen <Dusj>.



Resultat

- ✓ Vaskeprosedyren starter og varer noen sekunder. Den kan avbrytes når som helst ved å berøre sensorknappen på nytt.

Bruke Ladydusjen

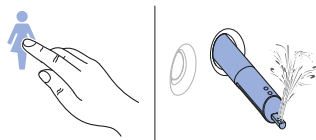


Det kvinnelige intimområdet er et svært følsomt område som må pleies særlig varsomt. For å oppnå et optimalt rengjøringsresultat må Ladydusjen stilles inn på dine ergonomiske forhold. Dusjdysens posisjon og strålestyrken må stilles inn slik at dusjstrålen ikke kan trenge inn i vagina.

Forutsetning

- Du sitter på toalettsetet.

- Berør sensorknappen <Ladydusj>.



Resultat

- ✓ Vaskeprosedyren starter og varer noen sekunder. Den kan avbrytes når som helst ved å berøre sensorknappen på nytt.

Tilpasse vaskeprosedyren til dine behov

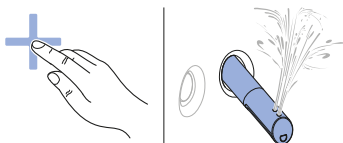
Stille inn strålestyrken

Forutsetning

- Vaskeprosedyren er i gang nå.
- Strålestyrken kan stilles inn i 5 trinn.

1

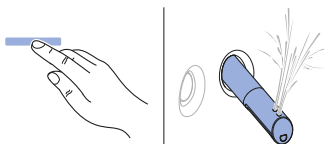
Berør sensorknappen <+>.



- ✓ Dusjstrålen blir kraftigere.

2

Berør sensorknappen <->.



- ✓ Dusjstrålen blir svakere.

Resultat

- ✓ Dusjstrålen er optimalt innstilt for behovene dine.

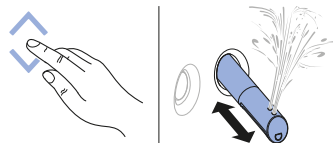
Stille inn dusjarmposisjonen

Forutsetning

- Vaskeprosedyren er i gang nå.
- Dusjarmposisjonen kan stilles inn i 5 trinn.



Berør sensorknappen <foran> eller <bak>.



- ✓ Dusjarmen beveger seg framover eller bakover.

Resultat

- ✓ Dusjarmen er nå stilt inn optimalt.

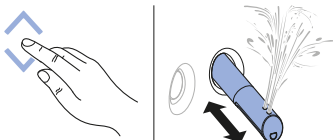
Slå pulserende bevegelse på og av

- i** Dusjarmens pulserende bevegelse øker virkningen av rengjøringen.

Forutsetning

- Vaskeprosedyren er i gang nå.

- Berør samtidig sensorknappene <foran> og <bak> for å slå den pulserende bevegelsen på under vaskeprosedyren.



Resultat

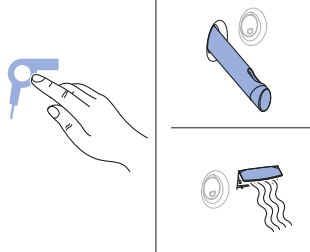
- ✓ Pulserende bevegelse er slått på. Den kan slås av når som helst ved å berøre sensorknappene på nytt.

Bruke tørkeren

Forutsetning

- Du har avsluttet vaskeprosedyren.

- Berør sensorknappen <Tørker>.



Resultat

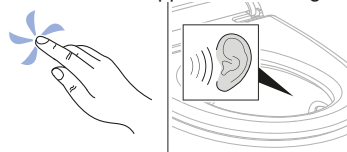
- ✓ Tørkeprosedyren starter og varer noen sekunder. Den kan avbrytes når som helst ved å berøre sensorknappen på nytt.

Bruke luktavsug

Forutsetning

- Du sitter på toalettsetet.

- Berør sensorknappen <Luktavsug>.



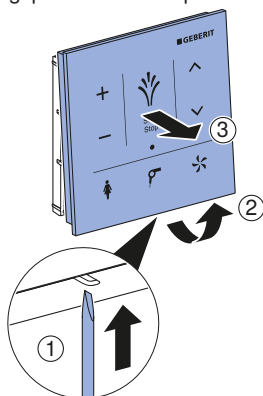
Resultat

- ✓ Luktavsugget starter og varer noen sekunder. Det kan avbrytes når som helst ved å berøre sensorknappen på nytt.

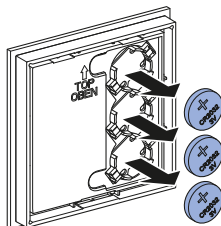
Slik utbedrer du feil

Skifte batteri

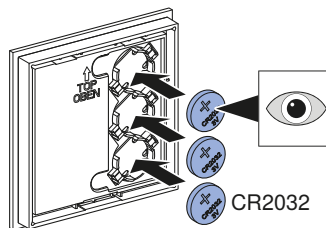
- 1 Lås opp låsen med skrutrekkeren på opplåsingsåpningen.
- 2 Trekk veggbetjeningspanelet forover på den nederste siden, og ta veggbetjeningspanelet av bunnplaten.



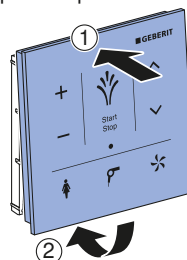
- 3 Ta ut de tomme batteriene. De tomme batteriene må avfallshåndteres profesjonelt.



- 4 Sett inn nye batterier av typen CR2032.



- 5 Sett veggbetjeningspanelet på den øvre siden, og fest veggbetjeningspanelet på bunnplaten.



- i** Kontroller om veggbetjeningspanelet er gått riktig i inngrep på bunnplaten.

Veggbetjeningspanelet fungerer ikke

Tabellen under hjelper deg under feilsøkingen hvis:

- veggbetjeningspanelet ikke fungerer.
- dusjtoalettet ikke kan styres med veggbetjeningspanelet.



Hvis fjernkontrollen ikke fungerer, kan du bruke kontrollpanelet på siden.

Problembeskrivelse	Årsak	Løsning
LED-lyset blinker rødt.	Batteriene er tomme	▶ Skift batterier. → Se "Skifte batteri", side 64.
Den berøringfølsomme overflaten reagerer ikke ved berøring.	Feil inntreffer	▶ Sjekk batteriene i veggbetjeningspanelet. ▶ Kontroller strømtilkoblingen på dusjtoalettet. ▶ Tilordne veggbetjeningspanelet på nytt. → Se "Tilordne veggbetjeningspanel", side 60.
LED-lyser blinker rødt to ganger fulgt av en kort pause.	Paring mislykket Brukergrensesnitt aktivt	▶ Tilordne veggbetjeningspanelet på nytt. → Se "Tilordne veggbetjeningspanel", side 60.

Slik rengjør du apparatet

Stell og rengjøring av glatte overflater

Alle glatte overflater kan rengjøres hygienisk med vann og et flytende, hudvennlig, mildt rengjøringsmiddel.



Aggressive og skurende rengjøringsmidler kan skade overflaten. Bruk kun flytende, hudvennlige, milde rengjøringsmidler. Geberit AquaClean rengjøringssett (art. nr. 242.547.00.1) inneholder et rengjøringsmiddel som er klart til bruk og optimalt tilpasset alle Geberit AquaClean overflater.

Avfallshåndtering

Avfallshåndtering av utrangert elektrisk og elektronisk utstyr



I henhold til direktiv 2012/19/EU (om avfall fra elektrisk og elektronisk utstyr - WEEE) er produsentene av elektroutstyr forpliktet til å ta gammelt utstyr i retur og deponere dette på profesjonell måte. Symbolet angir at produktet ikke skal deponeres sammen med restavfallet. Gammelt utstyr skal sendes i retur direkte til Geberit for forskriftsmessig deponering. Aktuelle mottaksadresser får du fra din Geberit-merkeforhandler.

Tekniske data og samsvar

Tekniske data

Driftstemperatur	5–40 °C
Relativ luftfuktighet	10–100 %
Frekvensområde	2400–2483,5 MHz
Maksimalt strømuttak	0 dBm
Radioteknologi	Bluetooth® Low Energy ¹⁾
Batteritype	CR2032 (3 V)
Levetid medfølgende batterier	~ 2 år

¹⁾ Merket Bluetooth® og de tilhørende logoene tilhører Bluetooth SIG, Inc. og brukes av Geberit under lisens.

Forenklet EU-samsvarserklæring

Geberit International AG erklærer med dette at radioanleggstypen AquaClean Mera / AquaClean Tuma veggbetjeningspanel er i samsvar med direktiv 2014/53/EU.

Den fullstendige teksten i EU-samsvarserklæringen er tilgjengelig på følgende internettadresse: <https://doc.geberit.com/968860000.pdf>.

För din säkerhet

Användningsområden


Genom att vidröra den beröringskänsliga ytan kan man manövrera den duschoalett som tilldelats väggmanöverpanelen. All annan användning betraktas som ej ändamålsenlig.

Felaktig användning

Vid felaktig användning tar Geberit inget ansvar för följderna.

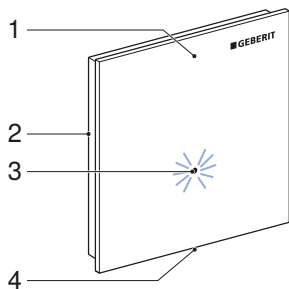
Förklaring av viktig information

Följande signalord används för att uppmärksamma viktig information.

Symbol	Signalord och innebörd
	Indikeras endast av en symbol. Hänvisar till viktig information.

Lära känna apparaten

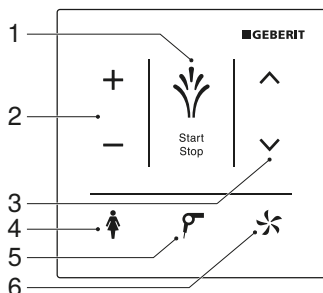
Översikt över väggmanöverpanelen



- 1 Väggsmanöverpanel med Anti-Fingerprint-beläggning, avtagbar
- 2 Montageplatta för väggmontering
- 3 LED-display
- 4 Öppning för upplåsning

Sensorknapparna i överblick

När respektive sensorknapp vidrörs utlöses motsvarande funktion på den tilldelade duschoaletten.



- 1 Sensorknapp <Dusch>
- 2 Sensorknapp <+>/<->
- 3 Sensorknapp <fram till>/<bak till>
- 4 Sensorknapp <Ladydusch>
- 5 Sensorknapp <Fön>
- 6 Sensorknapp <Luktutsugning>

Så manövrerar du apparaten

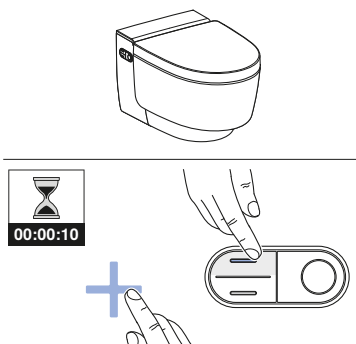
Tilldela väggmanöverpanel

Förutsättning

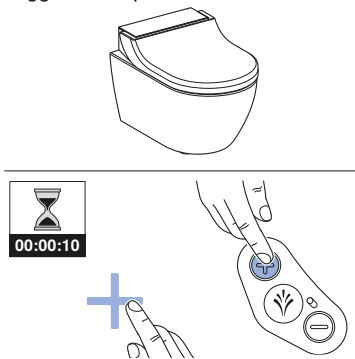
- Duschtoalettens grundinställningar anpassas till dina individuella behov med hjälp av fjärrkontroll. → Se bruksanvisningen till duschtoaletten.

- 1 Tilldela duschtoaletten väggmanöverpanelen enligt motsvarande information.

- i** Tilldela Geberit AquaClean Mera väggmanöverpanelen genom att samtidigt trycka på knappen <upptill> på duschtoalettens manöverpanel på sidan och sensorknappen <+> på väggmanöverpanelen i 10 sekunder.

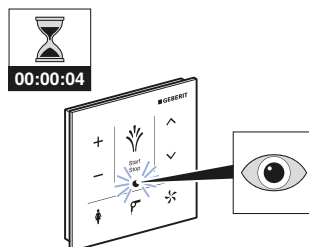


- i** Tilldela Geberit AquaClean Tuma väggmanöverpanelen genom att samtidigt trycka på knappen <+> på duschtoalettens manöverpanel på sidan och sensorknappen <+> på väggmanöverpanelen i 10 sekunder.



Resultat

- ✓ LED-displayen lyser i 4 sekunder.



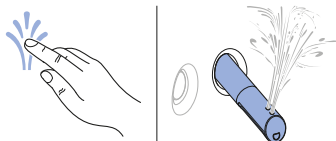
- ✓ Duschtoaletten kan manövreras med väggmanöverpanelen.

Använda analduschen

Förutsättning

- Du sitter på WC-sitsen.

- Vidrör sensorknappen <dusch>.



Resultat

- ✓ Duschförloppet startar och varar i några sekunder. Det kan när som helst avbrytas genom att man vidrör sensorknappen igen.

Använda ladyduschen

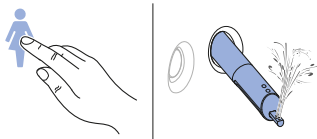


Det kvinnliga intimoområdet är mycket känsligt och kräver särskild och omsorgsfull vård. För att uppnå ett optimalt rengöringsresultat måste ladyduschen ställas in efter användarens ergonomiska omständigheter. Duschmunstyckets position och duschstrålens styrka måste ställas in så att duschstrålen inte tränger in i vaginan.

Förutsättning

- Du sitter på WC-sitsen.

- Vidrör sensorknappen <ladydusch>.



Resultat

- ✓ Duschförloppet startar och varar i några sekunder. Det kan när som helst avbrytas genom att man vidrör sensorknappen igen.

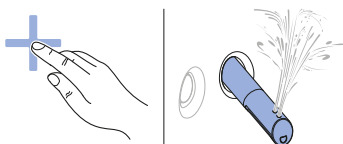
Anpassa duschförloppet efter dina behov

Ställa in duschstrålens styrka

Förutsättning

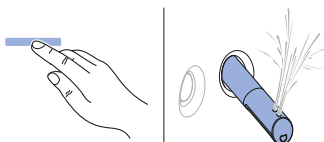
- Duschförloppet pågår.
- Duschstrålens styrka kan ställas in i 5 steg.

1 Vidrör sensorknappen <+>.



- ✓ Duschstrålen blir starkare.

2 Vidrör sensorknappen <->.



- ✓ Duschstrålen blir svagare.

Resultat

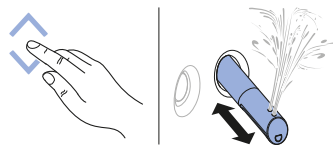
- ✓ Duschstrålen är optimalt inställd efter dina behov.

Ställa in duscharmpositionen

Förutsättning

- Duschförloppet pågår.
- Duscharmpositionen kan ställas in i 5 steg.

- ▶ Vidrör sensorknappen <fram> eller <bak>.



- ✓ Duscharmen rör sig framåt eller bakåt.

Resultat

- ✓ Duscharmen är optimalt inställd.

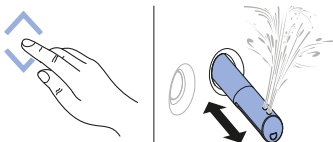
Till- och frångkoppla duschmunstyckets oscillerande rörelse

i Duscharmens oscillerande rörelse ökar rengöringseffekten.

Förutsättning

- Duschförloppet pågår.

- ▶ Vidrör sensorknapparna <fram> och <bak> samtidigt för att starta den oscillerande rörelsen under duschförloppet.



Resultat

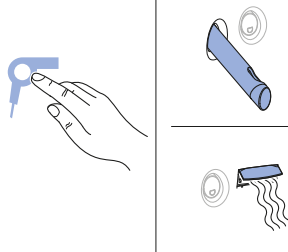
- ✓ Den oscillerande rörelsen är tillkopplad. Den kan när som helst frångkopplas genom att man på nytt vidrör sensorknapparna.

Använda fönen

Förutsättning

- Duschförloppet är avslutat.

- ▶ Vidrör sensorknappen <fön>.



Resultat

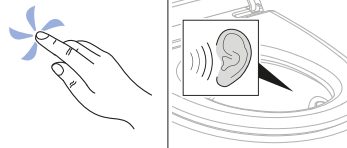
- ✓ Fönförloppet startar och varar i några sekunder. Det kan när som helst avbrytas genom att man vidrör sensorknappen igen.

Använda luktutsugningen

Förutsättning

- Du sitter på WC-sitsen.

- ▶ Vidrör sensorknappen <luktutsugning>.



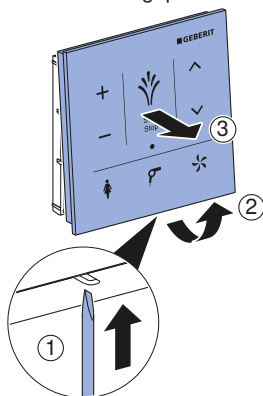
Resultat

- ✓ Luktutsugningen startar och varar i några sekunder. Den kan när som helst avbrytas genom att man vidrör sensorknappen igen.

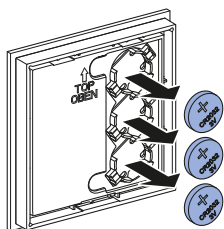
Så åtgärdar du störningar

Byta batteri

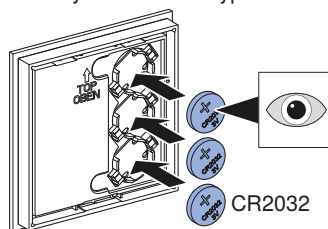
- 1 Lås upp förreglingen med skruvmejseln vid öppningen för upplåsning.
- 2 Dra väggmanöverpanelen framåt vid undersidan och ta av väggmanöverpanelen från montageplattan.



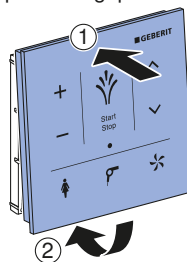
- 3 Ta ur de förbrukade batterierna. Avfallshantera de förbrukade batterierna på rätt sätt.



- 4 Sätt in nya batterier av typ CR2032.



- 5 Ansätt väggmanöverpanelen vid ovansidan och fäst väggmanöverpanelen på montageplattan.



- i** Kontrollera att väggmanöverpanelen är ordentligt fasthakad på montageplattan.

Väggmanöverpanelen fungerar inte

Nedanstående tabell hjälper dig vid felsökningen om:

- väggmanöverpanelen inte fungerar.
- duschtoaletten inte kan styras med väggmanöverpanelen.



Om fjärrkontrollen inte fungerar kan du använda manöverpanelen på sidan.

Problembeskrivning	Orsak	Felavhjälpning
LED-displayen blinkar rött.	Batterierna är tomma	► Byt batterier. → Se "Byta batteri", sida 73.
Den beröringskänsliga ytan reagerar inte vid beröring.	En störning föreligger	► Kontrollera batterierna i väggmanöverpanelen. ► Kontrollera nätanslutningen på duschtoaletten. ► Gör en ny tilldelning av väggmanöverpanelen. → Se "Tilldela väggmanöverpanel", sida 69.
LED-displayen blinkar rött två gånger, följt av en kort paus.	Pairingen misslyckades Manöverytan inaktiv	► Gör en ny tilldelning av väggmanöverpanelen. → Se "Tilldela väggmanöverpanel", sida 69.

Så rengör du apparaten

Skötsel och rengöring av blanka ytor

Samtliga blanka ytor kan rengöras hygieniskt med vatten och ett flytande, hudvänligt och mildt rengöringsmedel.



Aggressiva och polerande rengöringsmedel kan skada ytan. Använd endast flytande, hudvänliga och milda rengöringsmedel. Geberit AquaClean rengöringsset (artikelnr 242.547.00.1) innehåller ett rengöringsmedel som är klart att använda och optimalt anpassat till alla Geberit AquaClean ytor.

Avfallshantering

Avfallshantering av förbrukade elektriska och elektroniska apparater



Enligt direktivet 2012/19/EU (avfall som utgörs av eller innehåller elektrisk och elektronisk utrustning - WEEE) är tillverkare av elektriska apparater skyldiga att ta tillbaka gamla apparater och avfallshandera dem på yrkesmässigt sätt. Symbolen anger att produkten inte får avfallshandteras tillsammans med osorterat avfall. Gamla apparater ska lämnas tillbaka till Geberit direkt för fackmässig avfallshantering. Information om inlämningsadresser finns hos ansvarig Geberit återförsäljare.

Tekniska data och överensstämmelse

Tekniska data

Drifttemperatur	5–40 °C
Relativ luftfuktighet	10–100 %
Frekvensområde	2400–2483,5 MHz
Maximal utgångseffekt	0 dBm
Sändningsteknik	Bluetooth® Low Energy ¹⁾
Batterityp	CR2032 (3 V)
Livslängd bifogade batterier	~ 2 år

¹⁾ Märket Bluetooth® och dess logotyper är egendom som tillhör Bluetooth SIG, Inc. och används av Geberit med licens.

Förenklad EU-försäkran om överensstämmelse

Härmed försäkras Geberit International AG att typen av radioutrustning AquaClean Mera/ AquaClean Tuma väggmanöverpanel överensstämmer med direktiv 2014/53/EU.

Den fullständiga texten till EU-försäkran om överensstämmelse finns på följande webbadress: <https://doc.geberit.com/968860000.pdf>.

Dla Państwa bezpieczeństwa

Użycie zgodne z przeznaczeniem


Toaletę myjącą przypisaną do ściennego panelu sterującego można obsługiwać dotykając powierzchni dotykowej. Każde inne zastosowanie jest traktowane jako niezgodne z przeznaczeniem.

Zastosowanie niezgodne z przeznaczeniem

Zastosowanie niezgodne z przeznaczeniem wyklucza odpowiedzialność firmy Geberit za wynikające z tego uszkodzenia.

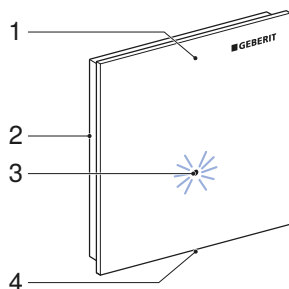
Objaśnienie istotnych informacji

Aby zwrócić uwagę na istotne informacje, stosowane jest następujące hasło ostrzegawcze.

Symbol	Hasło ostrzegawcze i znaczenie
	Jest oznaczone tylko symbolem. Wskazuje na ważną informację.

Informacje o urządzeniu

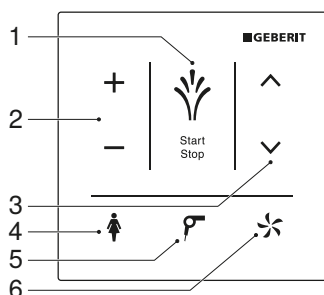
Główne elementy ściennego panelu sterującego



- 1 Ścienne panel sterujący z powłoką zapobiegającą powstawaniu odcisków palców, zdejmowany
- 2 Płyta bazowa do montażu naściennego
- 3 Wskaźnik LED
- 4 Otwór do odblokowywania

Przyciski sensoryczne w skrócie

Dotknięcie odpowiedniego przycisku sensorycznego uruchamia odpowiednią funkcję przypisaną toalety myjącej.



- 1 Przycisk sensoryczny <Natrysk>
- 2 Przycisk sensoryczny <+>/<->
- 3 Przycisk sensoryczny <do przodu>/<do tyłu>
- 4 Przycisk sensoryczny <Perlator>
- 5 Przycisk sensoryczny <Suszarka>
- 6 Przycisk sensoryczny <Usuwanie zapachów>

Obsługa urządzenia

Przypisywanie ściennego panelu sterującego

Warunek

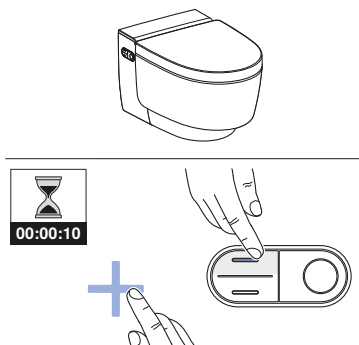
- Można dostosować ustawienia podstawowe toalety myjącej do indywidualnych potrzeb za pomocą pilota zdalnej obsługi. → Patrz instrukcja użytkownika toalety myjącej.

1

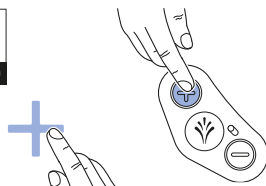
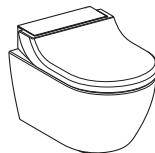
Przypisać toaletę myjącą do ściennego panelu sterującego zgodnie z odpowiednią informacją.



Przypisać Geberit AquaClean Mera do ściennego panelu sterującego, naciskając jednocześnie przez 10 sekund przycisk <w górę> na bocznym panelu sterującym toalety myjącej oraz przycisk sensoryczny <+> na ściennym panelu sterującym.

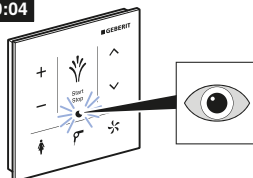


Przypisać Geberit AquaClean Tuma do ściennego panelu sterującego, naciskając jednocześnie przez 10 sekund przycisk <+> na bocznym panelu sterującym toalety myjącej oraz przycisk sensoryczny <+> na ściennym panelu sterującym.



Wynik

- ✓ Wskaźnik LED świeci się przez 4 sekundy.



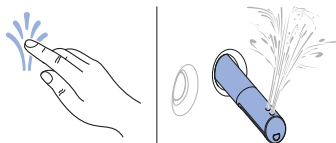
- ✓ Toaletę myjącą można obsługiwać za pomocą ściennego panelu sterującego.

Stosowanie dyszy głównej

Warunek

- Użytkownik siedzi na siedzisku.

- ▶ Nacisnąć przycisk sensoryczny <Natrysk>.



Wynik

- ✓ Rozpoczyna się natrysk i trwa kilka sekund. W każdej chwili można je przerwać ponownym naciśnięciem przycisku sensorycznego.

Stosowanie perlatora

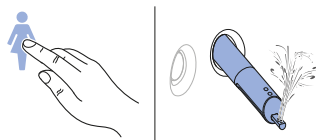


Obszar intymny kobiet to niezwykle wrażliwa strefa, która wymaga wyjątkowej i rozważnej pielęgnacji. Aby uzyskać optymalny rezultat pielęgnacyjny, ustawienie perlatora musi być dostosowane do indywidualnych warunków ergonomicznych. Pozycję dyszy natryskowej i intensywność strumienia należy dobrać w taki sposób, aby strumień natrysku nie wnikał do wnętrza obszaru intymnego ciała kobiety.

Warunek

- Użytkownik siedzi na siedzisku.

- ▶ Nacisnąć przycisk sensoryczny <Perlator>.



Wynik

- ✓ Rozpoczyna się natrysk i trwa kilka sekund. W każdej chwili można je przerwać ponownym naciśnięciem przycisku sensorycznego.

Dostosowanie natrysku do indywidualnych wymagań

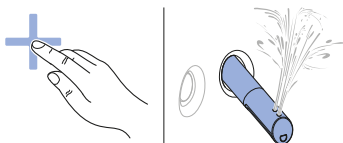
Ustawianie intensywności strumienia

Warunek

- Natrysk jest w tej chwili włączony.
- Intensywność strumienia jest regulowana w 5 stopniach.

1

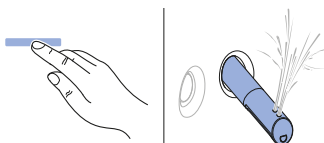
Nacisnąć przycisk sensoryczny <+>.



- ✓ Strumień natrysku staje się bardziej intensywny.

2

Nacisnąć przycisk sensoryczny <->.



- ✓ Strumień natrysku staje się mniej intensywny.

Wynik

- ✓ Strumień natrysku jest ustawiony optymalnie do potrzeb użytkownika.

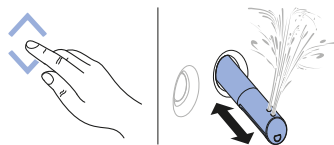
Ustawianie pozycji ramienia natryskowego

Warunek

- Natrysk jest w tej chwili włączony.
- Ramię natryskowe można ustawiać w 5 położeniach.



Nacisnąć przycisk sensoryczny <Do przodu> lub <Do tyłu>.



- ✓ Ramię natryskowe przesuwa się do przodu lub do tyłu.

Wynik

- ✓ Ramię natryskowe jest optymalnie ustawione.

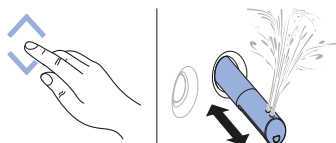
Włączanie i wyłączanie ruchu oscylacyjnego dyszy głównej

- i** Ruch oscylacyjny ramienia natryskowego zwiększa skuteczność mycia.

Warunek

- Natrysk jest w tej chwili włączony.

- ▶ Nacisnąć jednocześnie przyciski sensoryczne <do przodu> i <do tyłu>, aby włączyć ruch oscylacyjny w trakcie natrysku.



Wynik

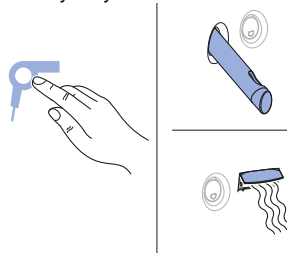
- ✓ Ruch oscylacyjny jest włączony. W każdej chwili można go wyłączyć ponownym naciśnięciem przycisków sensorycznych.

Stosowanie suszarki

Warunek

- Natrysk dobiegł końca.

- ▶ Nacisnąć przycisk sensoryczny <Suszarka>.



Wynik

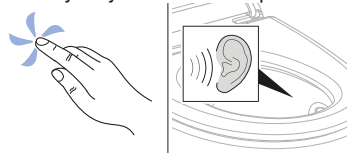
- ✓ Rozpoczyna się suszenie i trwa kilka sekund. W każdej chwili można je przerwać ponownym naciśnięciem przycisku sensorycznego.

Stosowanie usuwania zapachów

Warunek

- Użytkownik siedzi na siedzisku.

- ▶ Nacisnąć przycisk sensoryczny <Usuwanie zapachów>.



Wynik

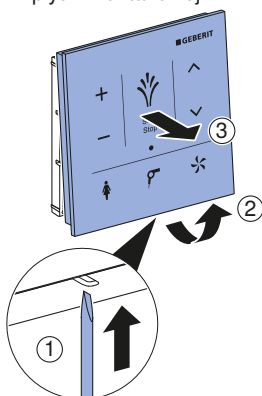
- ✓ Rozpoczyna się usuwanie zapachów i trwa kilka sekund. W każdej chwili można je przerwać ponownym naciśnięciem przycisku sensorycznego.

Usuwanie usterek

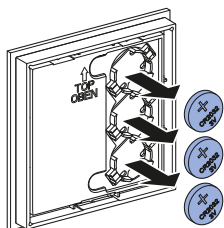
Wymiana baterii

- 1 Odblokować blokadę za pomocą śrubokręta, wkładając go do otworu do odblokowywania.

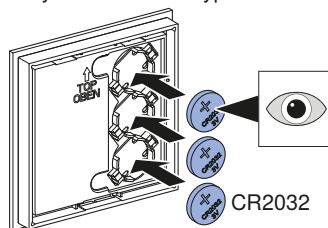
- 2 Pociągnąć ścienny panel sterujący do przodu, trzymając od dołu, i zdjąć panel z płytki montażowej.



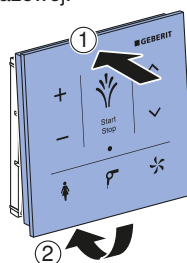
- 3 Wyjąć wyczerpane baterie. Profesjonalnie zutylizować wyczerpane baterie.



- 4 Włożyć nowe baterie typu CR2032.



- 5 Założyć ścienny panel sterujący na górną krawędź i zamocować na płycie montażowej.



- i** Sprawdzić, czy ścienny panel sterujący prawidłowo zatrzasnął się na płycie montażowej.

Ścienne panel sterujący nie działa

Poniższa tabela stanowi pomoc podczas rozwiązywania problemów, gdy:

- ścienny panel sterujący nie reaguje.
- obsługa toalety myjącej za pomocą ściennego panelu sterującego nie jest możliwa.



Jeśli pilot zdalnej nie działa, można skorzystać z bocznego panelu sterującego.

Opis problemu	Przyczyna	Usuwanie usterek
Wskaźnik LED miga na czerwono.	Wyczerpane baterie	▶ Wymienić baterie. → Patrz „Wymiana baterii”, strona 82.
Powierzchnia dotykowa nie reaguje na dotyk.	Występuje usterka	▶ Sprawdzić baterie w ściennym panelu sterującym. ▶ Sprawdzić przyłącze elektryczne toalety myjącej. ▶ Ponownie przyporządkować ścienny panel sterujący. → Patrz „Przypisywanie ściennego panelu sterującego”, strona 78.
Wskaźnik LED miga dwukrotnie na czerwono, po czym następuje krótka przerwa.	Przyporządkowanie nie powiodło się Interfejs użytkownika nieaktywny	▶ Ponownie przyporządkować ścienny panel sterujący. → Patrz „Przypisywanie ściennego panelu sterującego”, strona 78.

Sposób czyszczenia urządzenia

Pielęgnacja i czyszczenie gładkich powierzchni

Wszystkie gładkie powierzchnie można skutecznie czyścić przy użyciu wody z dodatkiem płynnego, łagodnego dla skóry i delikatnego środka czyszczącego.



Żrące i szorujące środki czyszczące mogą uszkodzić powierzchnię. Stosować wyłącznie płynne, łagodne dla skóry i delikatne środki czyszczące. Zestaw do czyszczenia Geberit AquaClean (nr art. 242.547.00.1) zawiera gotowy do użycia środek czyszczący, optymalnie przystosowany do wszystkich powierzchni toalety Geberit AquaClean.

Utylizacja

Utylizacja zużytego sprzętu elektrycznego i elektronicznego



W oparciu o dyrektywę 2012/19/UE (WEEE - zużytego sprzętu elektrycznego i elektronicznego) producenci urządzeń elektrycznych zobowiązani są do odbioru starego sprzętu i jego właściwej utylizacji. Ten symbol informuje, że dany produkt nie może być utylizowany razem z pozostałymi odpadami. W celu profesjonalnej utylizacji zużyte urządzenia należy zwracać bezpośrednio do firmy Geberit. Adresy punktów, w których można dokonać zwrotu starych urządzeń, są dostępne u dystrybutora firmy Geberit.

Dane techniczne i zgodność

Dane techniczne

Temperatura pracy	5–40 °C
Wilgotność względna powietrza	10–100%
Zakres częstotliwości	2400–2483,5 MHz
Maksymalna moc wyjściowa	0 dBm
Technologia radiowa	Bluetooth® Low Energy ¹⁾
Typ baterii	CR2032 (3 V)
Okres użytkowania dostarczonej baterii	~ 2 lata

¹⁾ Marka Bluetooth® i jej logo są własnością firmy Bluetooth SIG, Inc., a Geberit może z nich korzystać po uzyskaniu licencji.

Uproszczona deklaracja zgodności UE

Geberit International AG niniejszym oświadcza, że typ urządzenia radiowego ścienny panel sterujący AquaClean Mera/AquaClean Tuma jest zgodny z dyrektywą 2014/53/UE.

Pełny tekst deklaracji zgodności UE jest dostępny pod następującym adresem internetowym: <https://doc.geberit.com/968860000.pdf>.

Pre Vašu bezpečnosť

Použitie v súlade s určením


Dotykom na dotykovo senzitívny povrch je možné ovládať sprchovacie WC priradené nástennému ovládaciemu panelu. Akékoľvek iné použitie sa považuje za použitie v rozpore s určením.

Použitie v rozpore s určením

Spoločnosť Geberit nepreberá záruku za škody vzniknuté pri použití v rozpore s určením.

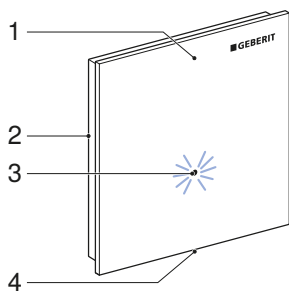
Vysvetlenie dôležitých informácií

Nasledujúce signálne slovo sa používa na poukázanie na dôležité informácie.

Symbol	Signálne slovo a význam
	Označenie len pomocou symbolu. Upozorňuje na dôležitú informáciu.

Oboznámte sa so zariadením

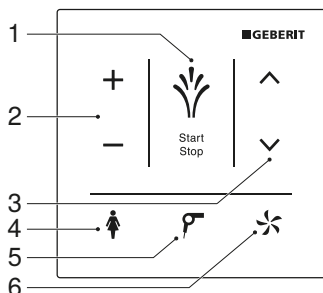
Stručný prehľad nástenného ovládacieho panela



- 1 Nástenný ovládací panel s povrchovou úpravou proti odtlačkom prstov, odnímateľný
- 2 Upevňovacia doska pre montáž na stenu
- 3 LED ukazovateľ
- 4 Odisťovací otvor

Prehľad senzorových tlačidiel

Stlačením príslušného senzorového tlačidla sa aktivuje príslušná funkcia na priradenom sprchovacom WC.



- 1 Senzorové tlačidlo <Sprcha>
- 2 Senzorové tlačidlo <+>/<->
- 3 Senzorové tlačidlo <dopredu>/<dozadu>
- 4 Senzorové tlačidlo <Dámska sprcha>
- 5 Senzorové tlačidlo <Fén>
- 6 Senzorové tlačidlo <Odsávač zápachu>

Takto ovládate za- riadenie

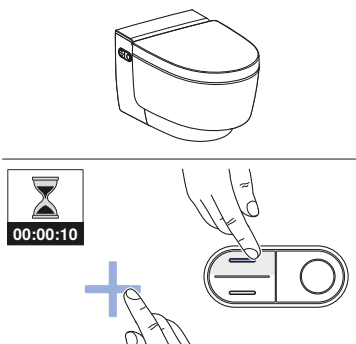
Priradenie nástenného ovládacieho panela

Predpoklad

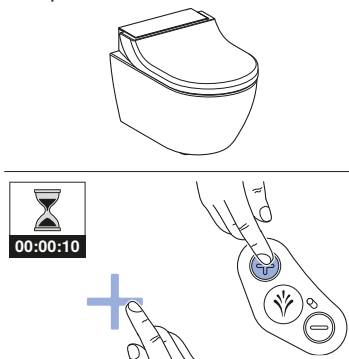
- Základné nastavenia sprchovacieho WC sú prostredníctvom diaľkového ovládania prispôsobené Vaším individuálnym potrebám. → Pozrite si návod na obsluhu sprchovacieho WC.

- 1 Sprchovacie WC priradíte nástennému ovládaciemu panelu v zmysle príslušných informácií.

- i** Geberit AquaClean Mera priradíte nástennému ovládaciemu panelu tak, že na 10 sekúnd stlačíte tlačidlo <hore> na bočnom ovládacom paneli sprchovacieho WC a súčasne senzorové tlačidlo <+> na nástennom ovládacom paneli.

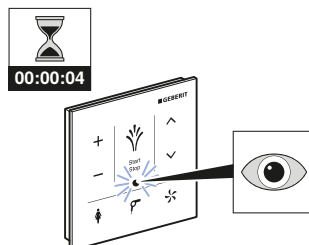


- i** Geberit AquaClean Tuma priradíte nástennému ovládaciemu panelu tak, že na 10 sekúnd stlačíte tlačidlo <+> na bočnom ovládacom paneli sprchovacieho WC a súčasne senzorové tlačidlo <+> na nástennom ovládacom paneli.



Výsledok

- ✓ LED ukazovateľ sa rozsvieti na dobu 4 sekúnd.



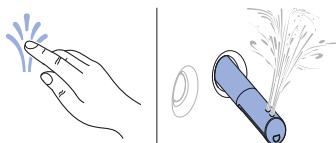
- ✓ Sprchovacie WC možno ovládať pomocou nástenného ovládacieho panela.

Používanie análnej sprchy

Predpoklad

- Sedíte na WC sedadle.

- ▶ Stlačte sensorové tlačidlo <Sprcha>.



Výsledok

- ✓ Sprchovanie sa spustí a trvá niekoľko sekúnd. Môžete ho kedykoľvek prerušiť opätovným stlačením sensorového tlačidla.

Používanie dámskej sprchy

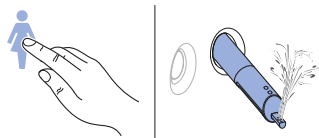


Ženská intímna oblasť predstavuje veľmi citlivú zónu, ktorá si vyžaduje špeciálnu a opatrnú starostlivosť. Pre dosiahnutie optimálneho výsledku čistenia je nutné dámsku sprchu prispôbiť Vaším ergonomickým danostiam. Polohu sprchovacej dýzy a intenzitu sprchového prúdu je nutné zvoliť tak, aby sprchový prúd nemohol vniknúť do vagíny.

Predpoklad

- Sedíte na WC sedadle.

- ▶ Stlačte sensorové tlačidlo <Dámska sprcha>.



Výsledok

- ✓ Sprchovanie sa spustí a trvá niekoľko sekúnd. Môžete ho kedykoľvek prerušiť opätovným stlačením sensorového tlačidla.

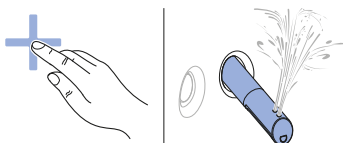
Prispôsobenie sprchovania Vaším potrebám

Nastavenie intenzity sprchového prúdu

Predpoklad

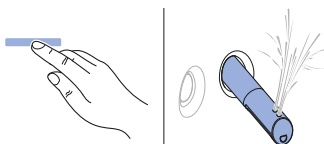
- Práve prebieha sprchovanie.
- Intenzitu sprchového prúdu možno nastaviť v 5 stupňoch.

1 Stlačte senzorové tlačidlo <+>.



- ✓ Sprchový prúd zosilnie.

2 Stlačte senzorové tlačidlo <->.



- ✓ Sprchový prúd zoslabne.

Výsledok

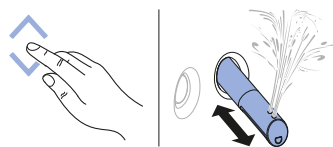
- ✓ Sprchový prúd je optimálne nastavený na Vaše potreby.

Nastavenie polohy ramena sprchy

Predpoklad

- Práve prebieha sprchovanie.
- Polohu ramena sprchy možno nastaviť v 5 stupňoch.

▶ Stlačte senzorové tlačidlo <dopredu> alebo <dozadu>.



- ✓ Rameno sprchy sa pohybuje dopredu alebo dozadu.

Výsledok

- ✓ Rameno sprchy je optimálne nastavené.

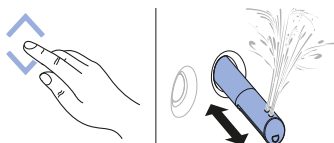
Zapnutie a vypnutie oscilačného pohybu sprchovacej dýzy

- i** Oscilačný pohyb ramena sprchy zvyšuje účinnosť čistenia.

Predpoklad

- Práve prebieha sprchovanie.

- Pre zapnutie oscilačného pohybu počas sprchovania súčasne stlačte senzorové tlačidlá <vpredu> a <vzadu>.



Výsledok

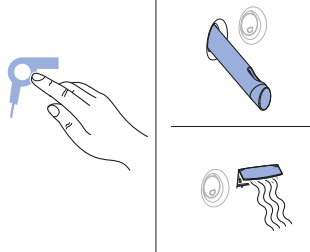
- ✓ Oscilačný pohyb je zapnutý. Môžete ho kedykoľvek vypnúť opätovným stlačením senzorového tlačidla.

Používanie fénu

Predpoklad

- Ukončili ste sprchovanie.

- Stlačte senzorové tlačidlo <Fén>.



Výsledok

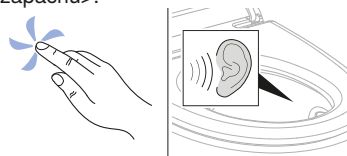
- ✓ Fénovanie sa spustí a trvá niekoľko sekúnd. Môžete ho kedykoľvek prerušiť opätovným stlačením senzorového tlačidla.

Používanie odsávania zápachu

Predpoklad

- Sedíte na WC sedadle.

- Stlačte senzorové tlačidlo <Odsávač zápachu>.



Výsledok

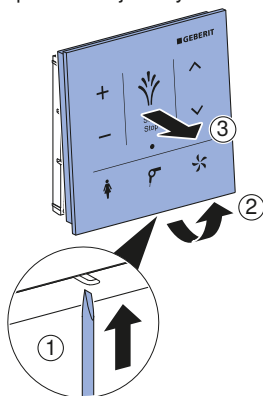
- ✓ Odsávanie zápachu sa spustí a trvá niekoľko sekúnd. Môžete ho kedykoľvek prerušiť opätovným stlačením senzorového tlačidla.

Takto odstránite poruchy

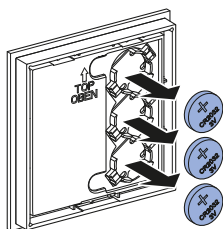
Výmena batérie

- 1 Pomocou skrutkovača odistíte blokovanie na odisťovacom otvore.

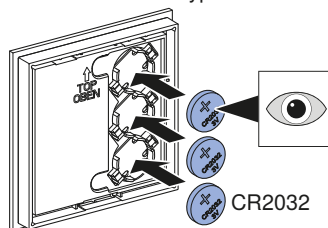
- 2 Vytiahnite nástenný ovládací panel spodnou stranou dopredu a vyberte ho z upevňovacej dosky.



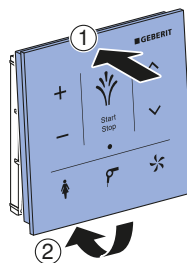
- 3 Vyberte opotrebované batérie. Odborne zlikvidujte opotrebované batérie.



- 4 Vložte nové batérie typu CR2032.



- 5 Vložte nástenný ovládací panel na hornej strane a upevnite ho na upevňovacej doske.



- i** Skontrolujte, či je nástenný ovládací panel bezpečne zaistený na upevňovacej doske.

Nástenný ovládací panel nefunguje

Nasledujúca tabuľka Vám pomôže pri vyhľadávaní chýb, keď:

- nástenný ovládací panel je nefunkčný.
- pomocou nástenného ovládacieho panela nie je možné ovládať sprchovacie WC.



Ak diaľkové ovládanie nefunguje, môžete použiť bočný ovládací panel.

Popis problému	Príčina	Odstránenie chyby
LED ukazovateľ bliká na červeno.	Vybité batérie	► Vymeňte batérie. → Pozrite si „Výmena batérie“, strana 91.
Dotykovo senzitívny povrch nereaguje na dotyk.	Vyskytuje sa porucha	► Skontrolujte batérie v nástennom ovládacom paneli. ► Skontrolujte sieťové pripojenie na sprchovacom WC. ► Znovu vykonajte priradenie nástenného ovládacieho panela. → Pozrite si „Priradenie nástenného ovládacieho panela“, strana 87.
LED ukazovateľ dvakrát zabliká na červeno, potom nasleduje krátka prestávka.	Neúspešné spárovanie Neaktívna ovládací plocha	► Znovu vykonajte priradenie nástenného ovládacieho panela. → Pozrite si „Priradenie nástenného ovládacieho panela“, strana 87.

Popis čistenia prístroja

Čistenie a starostlivosť o hladké povrchy

Všetky hladké povrchy sa dajú čistiť vodou a tekutým, jemným čistiacim prostriedkom šetriacim pokožku.



Agresívne a abrazívne čistiace prostriedky môžu poškodiť povrch. Používajte výlučne tekuté a jemné čistiace prostriedky, ktoré sú šetrné k pokožke. Čistiaca súprava Geberit AquaClean (číslo výrobku 242.547.00.1) obsahuje čistiaci prostriedok pripravený na použitie a optimalizovaný pre všetky povrchy zariadenia Geberit AquaClean.

Likvidácia

Likvidácia starých elektrických a elektronických prístrojov



Podľa smernice 2012/19/EÚ (OEEZ - o odpade z elektrických a elektronických zariadení) sú výrobcovia elektrických zariadení povinní prevziať staré zariadenia a starostlivo zlikvidovať. Symbol udáva, že výrobok sa nemôže likvidovať spolu s netriedeným odpadom. Staré prístroje je nutné vrátiť na odbornú likvidáciu priamo spoločnosti Geberit. Adresy zberných miest Vám poskytnú príslušná predajná spoločnosť Geberit.

Technické údaje a konformita

Technické údaje

Prevádzková teplota	5–40 °C
Relatívna vlhkosť vzduchu	10–100 %
Rozsah frekvencie	2400–2483,5 MHz
Maximálny výstupný výkon	0 dBm
Rádiová technológia	Bluetooth® Low Energy ¹⁾
Typ batérie	CR2032 (3 V)
Životnosť dodaných batérií	~ 2 roky

¹⁾ Značka Bluetooth® a príslušné logá sú majetkom spoločnosti Bluetooth SIG, Inc. a spoločnosť Geberit ich používa na základe licencie.

Zjednodušené vyhlásenie o zhode EÚ

Geberit International AG týmto vyhlasuje, že typ rádiového zariadenia nástenný ovládací panel AquaClean Mera/AquaClean Tuma je v súlade so smernicou 2014/53/EÚ.

Úplné znenie vyhlásenia o zhode EÚ je k dispozícii na tejto internetovej adrese: <https://doc.geberit.com/968860000.pdf>.

Pro vaši bezpečnost

Použití v souladu s určením


Dotknutím se dotekově senzitivního povrchu je možné ovládat sprchovací WC spárované s nástěnným ovládacím panelem. Jakékoli jiné použití není v souladu s určením.

Použití v rozporu s určením

Při použití v rozporu s určením společnost Geberit nenese odpovědnost za následky.

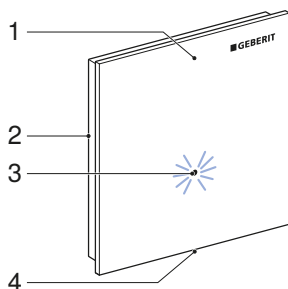
Vysvětlení základních informací

Následující signální slovo se používá za účelem poukázání na základní informace.

Symbol	Signální slovo a význam
	Označené pouze symbolem. Upozorňuje na důležitou informaci.

Seznamte se s přístrojem

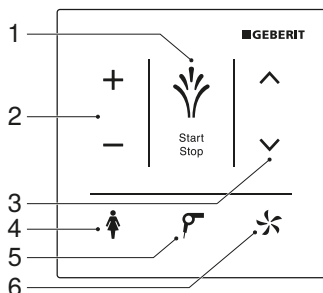
Nástěnný ovládací panel v přehledu



- 1 Nástěnný ovládací panel s povlakem Anti-Fingerprint, snímatelný
- 2 Základní deska pro nástěnnou montáž
- 3 LED indikace
- 4 Uvolňovací otvor

Přehled dotykových tlačítek

Stisknutím konkrétního dotykového tlačítka se aktivuje příslušná funkce na spárovaném sprchovacím WC.



- 1 Dotykové tlačítko <Sprcha>
- 2 Dotykové tlačítko <+>/<->
- 3 Dotykové tlačítko <dopředu>/<dozadu>
- 4 Dotykové tlačítko <Dámská sprcha>
- 5 Dotykové tlačítko <Osoušení>
- 6 Dotykové tlačítko <Odsávání zápachu>

Popis obsluhy přístroje

Spárování nástěnného ovládacího panelu

Předpoklad

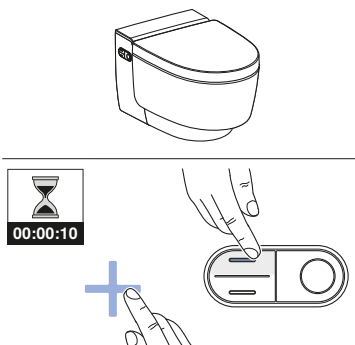
- Základní nastavení sprchovacího WC je prostřednictvím dálkového ovládání přizpůsobeno Vaším individuálním potřebám. → Viz návod k obsluze sprchovacího WC.

1

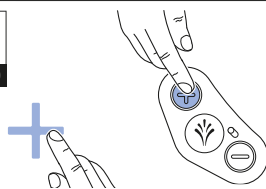
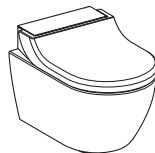
Spárujte sprchovací WC s nástěnným ovládacím panelem podle příslušné informace.



Geberit AquaClean Mera spáruje s nástěnným ovládacím panelem tím, že současně stisknete na 10 sekund tlačítko <nahoru> na bočním ovládacím panelu sprchovacího WC a dotykové tlačítko <+> na nástěnném ovládacím panelu.

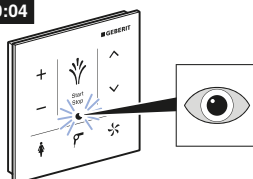


Geberit AquaClean Tuma spáruje s nástěnným ovládacím panelem tím, že současně stisknete na 10 sekund tlačítko <+> na bočním ovládacím panelu sprchovacího WC a dotykové tlačítko <+> na nástěnném ovládacím panelu.



Výsledek

- ✓ LED indikace svítí 4 sekundy.



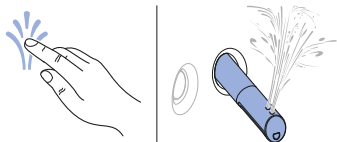
- ✓ Sprchovací WC lze obsluhovat pomocí nástěnného ovládacího panelu.

Používání anální sprchy

Předpoklad

- Sedíte na WC sedátku.

- ▶ Stiskněte dotykové tlačítko <Sprcha>.



Výsledek

- ✓ Průběh sprchování se spustí a trvá několik sekund. Opětovným stisknutím dotykového tlačítka jej lze kdykoliv přerušit.

Používání dámské sprchy

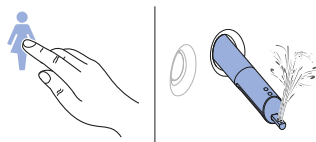


Dámská intimní oblast je velmi citlivá a vyžaduje zvláštní a opatrnou péči. Aby se dosáhl optimální výsledek čištění, musí se dámská sprcha nastavit tak, aby byla její poloha pro Vás ergonomická. Pozici sprchovací trysky a intenzitu sprchovacího proudu musíte zvolit tak, aby sprchovací proud nemohl vniknout do vagíny.

Předpoklad

- Sedíte na WC sedátku.

- ▶ Stiskněte dotykové tlačítko <Dámská sprcha>.



Výsledek

- ✓ Průběh sprchování se spustí a trvá několik sekund. Opětovným stisknutím dotykového tlačítka jej lze kdykoliv přerušit.

Prizpůsobte průběh sprchování svým potřebám

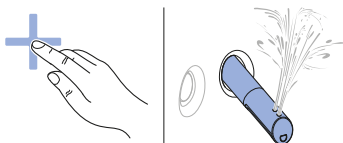
Nastavení intenzity sprchovacího proudu

Předpoklad

- Právě probíhá sprchování.
- Intenzita sprchovacího proudu se dá nastavit v 5 stupních.

1

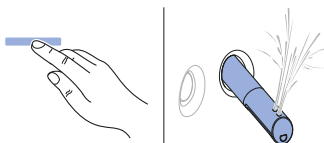
Stiskněte dotykové tlačítko <+>.



- ✓ Sprchovací proud zesílí.

2

Stiskněte dotykové tlačítko <->.



- ✓ Sprchovací proud slabne.

Výsledek

- ✓ Sprchovací proud je optimálně nastaven na Vaše potřeby.

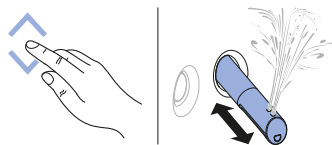
Nastavení polohy ramena s tryskou

Předpoklad

- Právě probíhá sprchování.
- Poloha ramene s tryskou se dá nastavit v 5 stupních.



Stiskněte dotykové tlačítko <dopředu> nebo <dozadu>.



- ✓ Rameno s tryskou se pohybuje dopředu nebo dozadu.

Výsledek

- ✓ Rameno s tryskou je optimálně nastaveno.

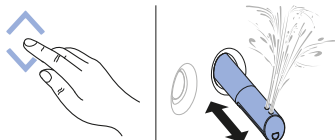
Zapnutí a vypnutí oscilačního pohybu sprchovací trysky

- i** Oscilačním pohybem ramena s tryskou se zvyšuje účinek mytí.

Předpoklad

- Právě probíhá sprchování.

- Pro zapnutí oscilačního pohybu během průběhu sprchování stiskněte současně dotyková tlačítka <dopředu> a <dozadu>.



Výsledek

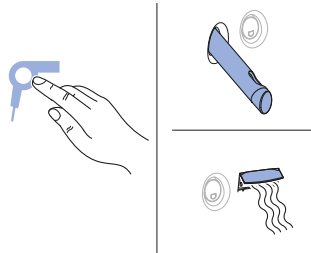
- ✓ Oscilační pohyb je zapnutý. Opětovným stisknutím dotykových tlačítek jej lze kdykoliv vypnout.

Používání osoušení

Předpoklad

- Ukončili jste průběh sprchování.

- Stiskněte dotykové tlačítko <Osoušení>.



Výsledek

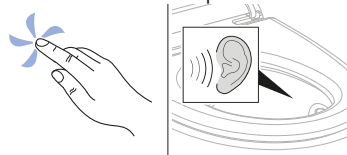
- ✓ Osoušení se spustí a trvá několik sekund. Opětovným stisknutím dotykového tlačítka jej lze kdykoliv přerušit.

Používání odsávání zápachu

Předpoklad

- Sedíte na WC sedátku.

- Stiskněte dotykové tlačítko <Odsávání zápachu>.



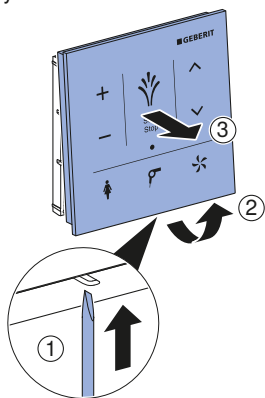
Výsledek

- ✓ Odsávání zápachu se spustí a trvá několik sekund. Opětovným stisknutím dotykového tlačítka jej lze kdykoliv přerušit.

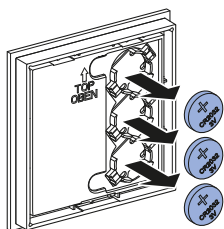
Takto odstraníte poruchy

Výměna baterie

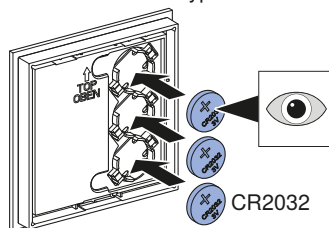
- 1 Pomocí šroubováku odjistěte zajištění na uvolňovacím otvoru.
- 2 Vytáhněte nástěnný ovládací panel spodní stranou dopředu a sejměte nástěnný ovládací panel ze základní desky.



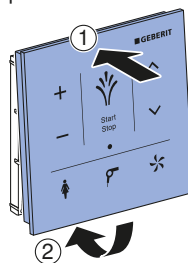
- 3 Vyměňte vybité baterie. Vybité baterie zlikvidujte odborným způsobem.



- 4 Vložte nové baterie typu CR2032.



- 5 Vsaďte nástěnný ovládací panel na horní straně a připevněte nástěnný ovládací panel k základní desce.



- i** Zkontrolujte, zda je nástěnný ovládací panel na základní desce spolehlivě zajištěný.

Nástěnný ovládací panel nefunguje

Následující tabulka Vám pomůže při hledání závady, když:

- nástěnný ovládací panel je nefunkční.
- sprchovací WC nelze řídit přes nástěnný ovládací panel.



Pokud dálkové ovládání nefunguje, můžete přejít na boční ovládací panel.

Popis problému	Příčina	Odstranění závady
LED indikace bliká červeně.	Vybité baterie	► Vyměňte baterie. → Viz „Výměna baterie“, strana 100.
Dotekově senzitivní povrch nereaguje při dotyku.	Vyskytuje se porucha	► Zkontrolujte baterie v nástěnném ovládacím panelu. ► Zkontrolujte jednotku napájení na sprchovacím WC. ► Proveďte nové spárování nástěnného ovládacího panelu. → Viz „Spárování nástěnného ovládacího panelu“, strana 96.
LED indikace blikne dvakrát červeně, poté následuje krátká pauza.	Spárování se nezdařilo Ovládací plocha není aktivní	► Proveďte nové spárování nástěnného ovládacího panelu. → Viz „Spárování nástěnného ovládacího panelu“, strana 96.

Popis čištění přístroje

Čištění a ošetřování hladkých povrchů

Všechny hladké povrchy se dají hygienicky čistit vodou a tekutým, jemným čisticím prostředkem nepoškozujícím pokožku.



Agresivní a abrazivní čisticí prostředky mohou povrch poškodit. Používejte výhradně tekuté, jemné čisticí prostředky nepoškozující pokožku. Čisticí souprava Geberit AquaClean (pol. č. 242.547.00.1) obsahuje čisticí prostředek, který je připravený k okamžitému použití a je optimálně přizpůsoben všem povrchům zařízení Geberit AquaClean.

Likvidace

Likvidace starých elektrických a elektronických přístrojů



Na základě směrnice 2012/19/EU (OEEZ - o odpadu z elektrických a elektronických zařízení) jsou výrobci elektrických zařízení povinni stará zařízení převzít a řádně zlikvidovat. Tento symbol znamená, že se výrobek nesmí vyhazovat do zbytkového odpadu. Stará zařízení je nutno vrátit přímo firmě Geberit, která zajistí jejich odbornou likvidaci. Na adresy sběrných míst je možné se dotázat u příslušné distribuční společnosti Geberit.

Technické informace a shoda

Technické informace

Provozní teplota	5–40 °C
Relativní vlhkost vzduchu	10–100 %
Frekvenční rozsah	2400–2483,5 MHz
Maximální výstupní výkon	0 dBm
Rádiová technologie	Bluetooth® Low Energy ¹⁾
Typ baterie	CR2032 (3 V)
Životnost dodaných baterií	~ 2 roky

¹⁾ Značka Bluetooth® a její loga jsou vlastnictvím společnosti Bluetooth SIG, Inc. a Geberit je používá na základě licence.

Zjednodušené EU prohlášení o shodě

Tímto Geberit International AG prohlašuje, že typ rádiového zařízení nástěnný ovládací panel pro AquaClean Mera / AquaClean Tuma vyhovuje požadavkům směrnice 2014/53/EU.

Úplné znění EU prohlášení o shodě je k dispozici na této internetové adrese: <https://doc.geberit.com/968860000.pdf>.

Для Вашей безопасности

Использование по назначению


Настенная панель служит для управления подключенным к ней унитазом-биде посредством прикосновения к сенсорной поверхности. Любое другое использование считается использованием не по назначению.

Ненадлежащее использование

Компания Geberit не несет ответственности за последствия ненадлежащего использования изделия.

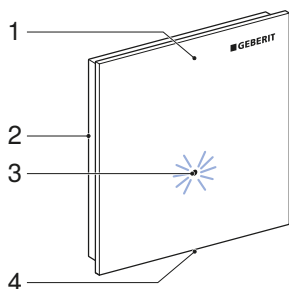
Объяснение важной информации

Для выделения важной информации в тексте используется следующее сигнальное слово.

Символ	Сигнальное слово и его значение
	Обозначается только символом. Указывает на важную информацию.

Знакомство с устройством

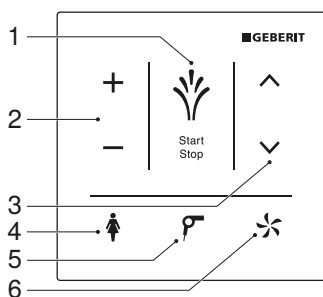
Обзор настенной панели управления



- 1 Настенная панель управления с покрытием Anti-Fingerprint, на котором не видны отпечатки пальцев, съёмная
- 2 Опорная плата для настенного монтажа
- 3 Светодиодный индикатор
- 4 Отверстие для деблокировки

Обзор сенсорных клавиш

Нажатие на сенсорную клавишу вызывает срабатывание соответствующей функции на подключенном унитазе-биде.



- 1 Сенсорная клавиша <Омывающая струя>
- 2 Сенсорная клавиша <+>/<->
- 3 Сенсорная клавиша <вперед>/<назад>
- 4 Сенсорная клавиша <Дамский душ>
- 5 Сенсорная клавиша <Фен>
- 6 Сенсорная клавиша <Очистка воздуха>

Управление устройством

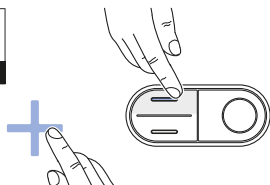
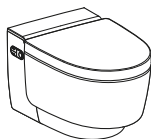
Подключение к настенной панели управления

Необходимое условие

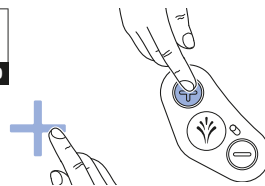
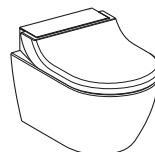
- Основные настройки унитаза-биде задаются с помощью пульта дистанционного управления в соответствии с вашими индивидуальными потребностями. → См. руководство по обслуживанию унитаза-биде.

- 1 Подключите унитаз-биде к настенной панели управления в соответствии с приведенной информацией.

- i** Подключите Geberit AquaClean Mera к настенной панели управления, нажав одновременно на 10 секунд <верхнюю> клавишу на боковой панели управления унитаза-биде и сенсорную клавишу <+> на настенной панели управления.

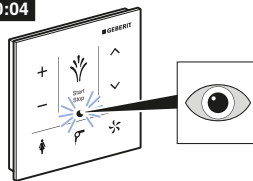


- i** Подключите Geberit AquaClean Tuma к настенной панели управления, нажав одновременно на 10 секунд клавишу <+> на боковой панели управления унитаза-биде и сенсорную клавишу <+> на настенной панели управления.



Результат

- ✓ На 4 секунды загорится индикатор-светодиод.



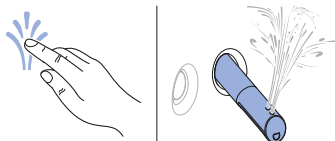
- ✓ Унитазом-биде можно управлять с помощью настенной панели управления.

Использование биде анальной зоны

Необходимое условие

- Вы сидите на сиденье унитаза.

- ▶ Нажмите сенсорную клавишу <Омывающая струя>.



Результат

- ✓ Начинается омывание, которое длится несколько секунд. Вы можете в любое время остановить процесс, повторно нажав сенсорную клавишу.

Использование дамского душа

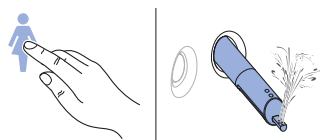


Женская интимная область – это очень чувствительная зона, требующая особого и осмотрительного ухода. Для оптимальных результатов дамский душ должен настраиваться под конкретные эргономические условия. Положение форсунки штуцера для омывания и напор струи биде следует выбирать так, чтобы струя не могла проникнуть во влагалище.

Необходимое условие

- Вы сидите на сиденье унитаза.

- ▶ Нажмите сенсорную клавишу <Дамский душ>.



Результат

- ✓ Начинается омывание, которое длится несколько секунд. Вы можете в любое время остановить процесс, повторно нажав сенсорную клавишу.

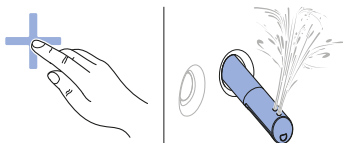
Регулировка омывания в зависимости от потребностей пользователя

Настройка напора омывающей струи

Необходимое условие

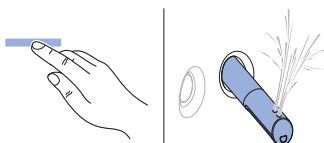
- Производится во время омывания.
- Напор омывающей струи имеет 5 уровней регулировки.

1 Нажмите сенсорную клавишу <+>.



- ✓ Напор омывающей струи становится сильнее.

2 Нажмите сенсорную клавишу <->.



- ✓ Напор омывающей струи становится слабее.

Результат

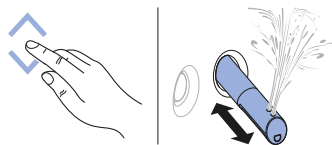
- ✓ Омывающая струя настраивается в соответствии с Вашими предпочтениями.

Настройка положения штуцера для омывания

Необходимое условие

- Производится во время омывания.
- Положение штуцера для омывания имеет 5 уровней регулировки.

▶ Нажмите сенсорную клавишу <вперед> или <назад>.



- ✓ Штуцер для омывания двигается вперед или назад.

Результат

- ✓ Штуцер для омывания настроен оптимально.

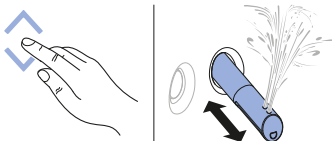
Включение и выключение маятникового движения форсунки штуцера для омывания анальной зоны

- i** Маятниковое движение штуцера для омывания повышает эффективность процедуры.

Необходимое условие

- Производится во время омывания.

- ▶ Для включения маятникового движения во время омывания одновременно нажмите сенсорные клавиши <вперед> и <назад>.



Результат

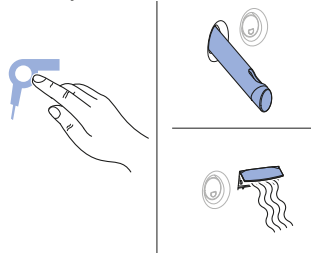
- ✓ Маятниковое движение включено. Вы можете в любое время остановить его, повторно нажав сенсорные клавиши.

Использование фена

Необходимое условие

- Осуществляется после омывания.

- ▶ Нажмите сенсорную клавишу <Фен>.



Результат

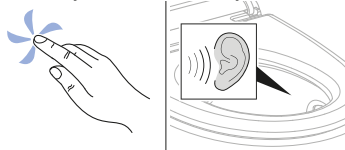
- ✓ Начинается процесс сушки феном, который длится несколько секунд. Вы можете в любое время остановить процесс, повторно нажав сенсорную клавишу.

Использование функции очистки воздуха

Необходимое условие

- Вы сидите на сиденье унитаза.

- ▶ Нажмите сенсорную клавишу <Очистка воздуха>.



Результат

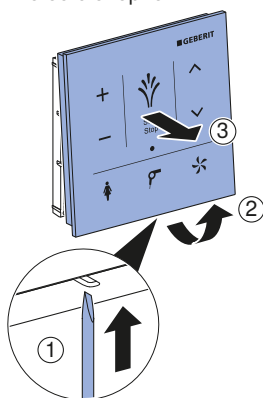
- ✓ Начинается очистка воздуха, которая длится несколько секунд. Вы можете в любое время остановить очистку воздуха, повторно нажав сенсорную клавишу.

Устранение неисправностей

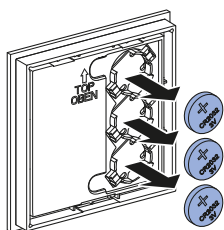
Замена батареи

1 Разомкните отверткой фиксатор через отверстие для деблокировки.

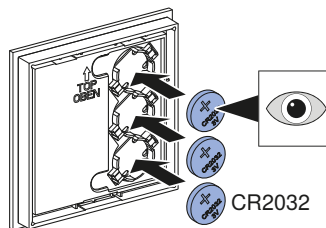
2 Потяните настенную панель управления за нижнюю часть вперед и снимите ее с опорной плиты.



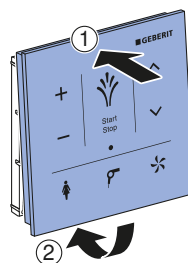
3 Выньте использованные батареи. Утилизируйте использованные батареи надлежащим образом.



4 Установите новые батареи типа CR2032.



5 Присоедините сначала верхнюю часть настенной панели управления, затем закрепите всю настенную панель управления на опорной плите.



i Убедитесь в том, что панель управления надежно зафиксирована на опорной плите.

Настенная панель управления не работает

Приведенная ниже таблица поможет в поиске неисправностей в следующих случаях:

- настенная панель управления не работает.
- управление унитазом-биде с помощью настенной панели управления невозможно.



Если пульт дистанционного управления не работает, управление можно осуществлять с боковой панели управления.

Описание проблемы	Причина	Устранение неисправности
Светодиодный индикатор мигает красным цветом.	Разрядились батареи	▶ Замените батареи. → См. «Замена батареи», страница 109.
Сенсорные клавиши не реагируют на прикосновение.	Возникла неисправность	▶ Проверьте батареи в настенной панели управления. ▶ Проверьте подключение унитаза-биде к электросети. ▶ Повторно подключите настенную панель управления. → См. «Подключение к настенной панели управления», страница 105.
Светодиодный индикатор дважды мигает красным цветом с короткой паузой.	Не выполнено сопряжение (Pairing) Панель управления не работает	▶ Повторно подключите настенную панель управления. → См. «Подключение к настенной панели управления», страница 105.

Очистка прибора

Уход и очистка гладких поверхностей

Все гладкие поверхности можно мыть водой и жидким, не наносящим вред коже, щадящим чистящим средством.



Агрессивные и абразивные чистящие средства могут повредить поверхность. Использовать исключительно жидкие, не наносящие вред коже, щадящие чистящие средства. В комплект для чистки Geberit AquaClean (арт. № 242.547.00.1) входит готовое к применению чистящее средство, которое оптимально подходит для всех видов поверхности Geberit AquaClean.

Утилизация

Утилизация старого электрического и электронного оборудования



Согласно Директиве 2012/19/ЕС об отходах электрического и электронного оборудования (WEEE - Waste Electrical and Electronic Equipment) производители электрического оборудования обязаны принимать старое оборудование и надлежащим образом утилизировать его. Символ указывает на то, что изделие запрещено утилизировать вместе с другими отходами. Для технически правильной утилизации старое оборудование следует вернуть непосредственно компании Geberit. Адреса пунктов приема можно узнать у официальных распространителей продукции компании Geberit.

Технические характеристики и соответствие требованиям

Технические данные

Рабочая температура	5–40 °С
Относительная влажность воздуха	10–100 %
Диапазон частоты	2400–2483,5 МГц
Максимальная выходная мощность	0 дБм
Технология беспроводной связи	Bluetooth® Low Energy ¹⁾
Тип батареи	CR2032 (3 В)
Срок службы прилагающихся батарей	~ 2 года

¹⁾ Товарный знак Bluetooth® и его логотипы являются собственностью Bluetooth SIG, Inc. и используются Geberit по лицензии.

Краткая версия Декларации о соответствии стандартам ЕС

Настоящим производитель Geberit International AG, заявляет, что тип радиосистемы настенной панели управления AquaClean Mera/AquaClean Tuma соответствует Директиве 2014/53/ЕС.

Полный текст Декларации о соответствии стандартам ЕС доступен в Интернете по следующему адресу: <https://doc.geberit.com/968860000.pdf>.



Geberit International AG
Schachenstrasse 77, CH-8645 Jona
documentation@geberit.com
www.geberit.com